



Masstab: 1:10'000

Naturraum Rigi: Wertvolle Wiesen & Weiden Dokumentation Chlausenberg

Inhaltsverzeichnis

- Dokumentation
- Anhang 1: Perimeter Objekt
- Anhang 2: Gesamtartenliste Flora
- Anhang 3: Artenlisten Flora Teilflächen
- Anhang 4: Gesamtartenliste Fauna
- Anhang 5: Artenlisten Fauna Teilflächen

Autoren

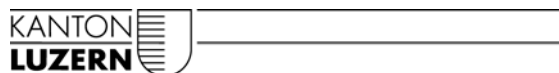
Heinz Bolzern

Elisabeth Danner

Fotos

Ulrich Pfändler

Patrick Wiedemeier



Bau-, Umwelt- und Wirtschaftsdepartement
Landwirtschaft und Wald (lawa)
Centralstrasse 33
Postfach
6210 Sursee

Telefon 041 925 10 00
Telefax 041 925 10 09
lawa@lu.ch
www.lawa.lu.ch

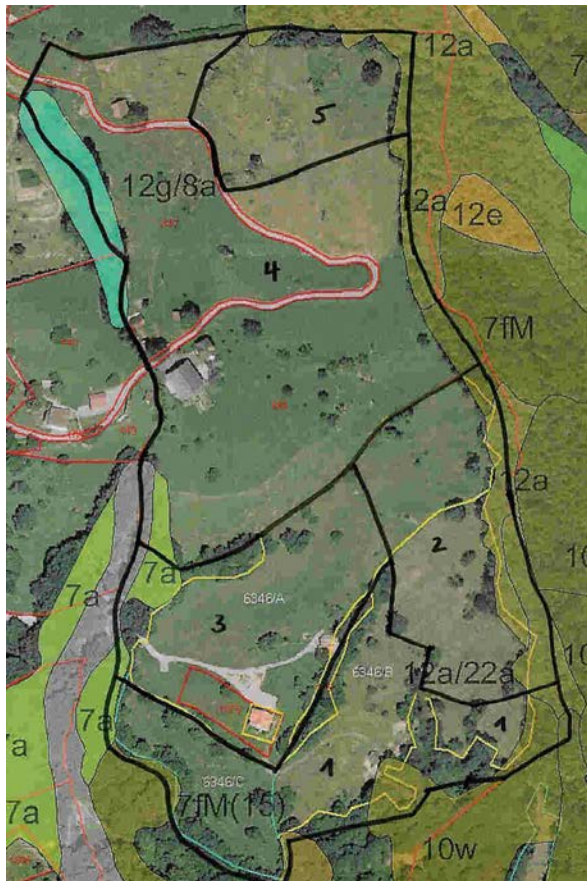
<i>NATURRAUM RIGI</i>	2009
WIESLAND und WEIDE	Chlausenberg – Fromattberg
Gemeinde: Weggis	Parzelle: 465, 1876 (Chlausenberg) 446, 447 (Fromattberg)
Begehungen Flora: 13.5. (hb), 17.6. (ed), 27.8. (ed)	Begehungen Fauna: 13.5. (hb), 17.6. (hb)



Raues Milchkraut (*Leontodon hispidus*), eine typische Pflanzenart der Wiesen und Weiden im Chlausenberg



Dickkopffalter (*Thymelicus sylvestris*) an Heil-Ziest, kurz vor dem saugen



Perimeter mit Parzellengrenzen (rot) und Teilflächen 1-5 (schwarz); die Zahlen im Waldgebiet bedeuten Waldgesellschaften.



Rapunzel-Glockenblume (*Campanula rapunculus*), Namensgeberin der Glockenblumen-Fromentalwiese.

Die Wiesen- und Weideflächen in der Landschaft

Terrain, Exposition, Höhe

Das Wies- und Weideland erstreckt sich gestuft über 200 Höhenmeter (670m bis 870m). Dem überwiegend steilen bis sehr steilen, südexponierten Gelände sind einige flachere Partien zwischengelagert.

Strukturierung/Umfeld (Wald, Fels, Tobel)

Unterschiedliche Strukturen gliedern den Landschaftsraum: Im südlichen Teil des Objekts, im Chlausenberg, trennen 2 Baumhecken und eine Trockensteinmauer die Weideflächen vom Wiesland. Gehölzgruppen, die auf Nagelfluhlöcken stocken und Einzelbäume sind vor allem im mittleren und südlichen Teil zu finden. Die Einzelbäume bestehen überwiegend aus Obstbäumen (Kirsche, Apfel, Birne), im südlichen Teil aber auch aus Eschen, Eichen, Nussbäumen und Linden. In der südlichsten Weide des Chlausenberg fallen schöne Feldahorne (*Acer campestre*) und ein baumförmig gewachsenes Pfaffenhütchen (*Euonymus europaeus*) ins Auge. Nagelfluhbrocken sind im ganzen Perimeter eingesprengt, mit Schwerpunkt auf Süden, Südosten und dem obersten Nordosten. Insgesamt ist der Chlausenberg deutlich reicher an Strukturen als der Fromattberg. Der Chlausenberg wird hufeisenförmig von Wald umfasst. Im Fromattberg bildet der Wald die Ost- und Nordostgrenze, ansonsten begrenzen Feldgehölze das Objekt.



Blick auf Teilfläche 2 von oben (Norden) mit Fromentalwiesen im Frühlingsaspekt.

bisherige Nutzung (Wiese / Weide), weitere Eingriffe/Pflege (z.B. Gehölz), aktuelle Vertragsdaten

Chlausenberg (Teilflächen TF 1-3):

Das ganze Gebiet wurde bis Anfang der 90er Jahre mehr oder weniger intensiv genutzt. Seitdem führte eine extensive Nutzung zur Ausmagerung des Grünlandes.

Der südliche Chlausenberg (TF1) ist Rinderweide. Die konsequente Weidpflege der letzten Jahre konnte die ehemals vorherrschenden Brombeergestrüppe beseitigen. Die Beweidung beginnt bereits ab Mitte April und wird in ca. 3 Bestossungsphasen durchgeführt.

Die Wiesen im nördlichen Chlausenberg (TF 2+3) sind zweischürig. Im relativ flachen Abschnitt der TF3 wurde eine Magerwiesenmischung angesät.

Mitte Juni 2009 wurden grosse Teile relativ früh gemäht, um eine Samenbildung des verbreiteten Klappertopfes (*Rhinanthus alectorolophus*) zu verhindern.

Fromattberg (TF 4+5):

Der überwiegende Teil des Fromattberges (TF4) wird intensiv bewirtschaftet, hälftig als Weide und als Mahdflächen.

Die obere, nordöstliche Ecke ist eine einschürige extensive Mahdfläche.

Aktuelle Vertragsdaten:

Chlausenberg:

- Vertragsfläche: 545a (davon ca. 473a Mahdflächen, ca. 72a Weide: die genaue Aufteilung Mahd – Weideflächen wird derzeit aktualisiert)
- frühester Schnitzeitpunkt: 22. Juni
- die Mahdflächen jährlich 2 Mal mähen / gestaffelte Mahd
- bei der Weidefläche Pflegeschnitt nach dem 14. August

Fromattberg:

Aktuell bestehen keine Naturschutz-Verträge.

Grünlandvegetation und Aspekte der Flora

Wiesen-Verbände / Kerntypen und ihre Eigenheiten

Das Augenmerk liegt im Gebiet auf dem extensiv genutzten Grünland. Hier treten zwei Kerntypen auf: der eine gehört zu den Fromentalwiesen (Arrhenatherion) und wird von uns als **submontane Glockenblumen-Fromentalwiese** bezeichnet. Den anderen Kerntyp, eine Kammgrasweide (Cynosurion), definieren wir als **submontane Milchkraut-Kammgrasweide**.

Die **Glockenblumen-Fromentalwiese** dominiert im Chlausenberg auf etwa zwei Drittel der Fläche. Ausserdem kann die oberste NE-Ecke des Fromattberges ebenfalls zu diesem Wiesentyp gezählt werden.

Die Glockenblumen-Fromentalwiese gehört zum trockenen Flügel der Fromentalwiesen. Sie ist grasbetont mit relativ wenigen Blumen. Mesophile Arten wie Kriechender Günsel (*Ajuga reptans*), Wiesen-Schwengel (*Festuca pratensis*), Wolliges Honiggras (*Holcus lanatus*) und Spitzwegerich (*Plantago lanceolata*) prägen das Bild. Die namensgebende Rapunzel-Glockenblume (*Campanula rapunculus*) weist auf die trockenwarmen Verhältnisse hin.



Grasreiche Fromentalwiese im Sommeraspekt mit Wiesen-Ferkelkraut und Heil-Ziest im Vordergrund.

Die **Milchkraut-Kammgrasweide** im Süden des Chlausenberg und Nordwesten des Fromattberges bringt die insgesamt mittleren Standortverhältnisse zum Ausdruck. Da sie durch die Beweidung stark getrept ist, wechseln die Verhältnisse allerdings sehr kleinflächig. Während die flachen Absätze mesophile Arten wie Rauhes Milchkraut (*Leontodon hispidus* s.l.), Kleine Brunelle (*Prunella vulgaris*) oder Wiesen-Ferkelkraut (*Hypochaeris radicata*) tragen, zeigen sich an den steilen Stirnseiten der Weidetreppen auch Trocken- und Magerkeitszeiger wie Kriechende Hauhechel (*Ononis repens*) oder Feld-Thymian (*Thymus pulegioides*).

Neben den beiden Kerntypen treten stellenweise andere Grünlandverbände auf. Im oberen und westlichen Gebiet des Chlausenberg werden die Fromentalwiesen von Streifen blütenreicher Trespenwiesen (Mesobromion) sozusagen eingerahmt.

Im Westen liegt eine Ansaatfläche mit viel Wiesen-Flockenblume (*Centaurea jacea*), Wiesen-Salbei (*Salvia pratensis*) und Margerite (*Leucanthemum vulgare*).



Trespenwiese an Waldrand von Teilfläche 3 mit Heil-Ziest, Thymian und Feld-Witwenblume.

Ein grosser Teil des Fromattberges wird vom Typ der Bärenklau-Knautgraswiesen bedeckt, die deutlich nährstoffreichere Verhältnisse zum Ausdruck bringen.

Blüh-Aspekte

Durch die Grasdominanz sind Blüten weitflächig nur tupfenweise eingesprengt. Im Frühling dominiert in den Wiesen und Weiden des Chlausen- und Fromattberges die Blütenfarbe Gelb mit Scharfem Hahnenfuss (*Ranunculus acris* ssp. *friesianus*) und Zottigem Klappertopf (*Rhinanthus alectorolophus*). Kriechender Günsel (*Ajuga reptans*) und Kleine Brunelle (*Prunella vulgaris*) setzen blau-violette Kontrapunkte.

Der Sommer zeigt - obwohl mit Ausnahme der Ansaatfläche im Chlausenberg immer noch die Gräser das Bild beherrschen - eine breitere Farbpalette: Weisses Labkraut (*Galium album*) und Weiss-Klee (*Trifolium repens*), gelb blühend Rauhes Milchkraut (*Leontodon hispidus*) und Hornklee (*Lotus corniculatus*), blau und violett Wiesen-Flockenblume (*Centaurea jacea*), Kleine Brunelle (*Prunella vulgaris*) und vereinzelt Feld-Witwenblume (*Knautia arvensis*).

Im Herbst prägen weisse Einsprengsel von Augentrost (*Euphrasia rostkoviana*) und Wilder Möhre (*Daucus carota*) sowie gelbem Tormentill (*Potentilla erecta*) und Kleinköpfigem Pippau (*Crepis capillaris*) das Bild, stellenweise ergänzt von den blauen Tupfen der Rapunzel-Glockenblume (*Campanula rapunculus*).

Innerhalb der Fomentalwiesen fällt der Blütenreichtum der Ansaatfläche auf.

typische und seltene Arten

Floristische Besonderheiten fehlen in den Kerntypen weitgehend. Diese sind vor allem den randlichen Trespenwiesen vorbehalten: Frühlings-Schlüsselblume (*Primula veris*) und vereinzelt Orchideen (*Orchis mascula*) sind Blickfänge.



Wiesen-Bocksbart (*Tragopogon pratensis orientalis*) mit Wiesen-Salbei in der Ansaatfläche der Teilfläche 3



Zottiger Klappertopf (*Rhinanthus alectorolophus*) in der Glockenblumen-Fromentalwiese

Die Wiesen und Weiden im Lebensraumverbund

Laterale Verbände

Der Chlausenberg ist in besonderem Masse charakterisiert durch die strukturelle Überprägung der Wiesen und Weiden mit Nagelfluhblöcken, Feldgehölzen und Einzelbäumen. Diese Kleinstrukturen mit ihren eigenen Pflanzengesellschaften verflechten sich mit dem Grünland zu einem interessanten und reizvollen Lebensraum-Mosaik.

Auf den Nagelfluhblöcken wächst die Wärmeliebende Kalkfels-Pionierflur (Alyso-Sedion) mit dem Weissen und Milden Mauerpfeffer (*Sedum album*, *S. sexangulare*). Fragmentarisch finden sich dort auch Vertreter des Trockenwarmen Krautsaums (Geranion sanguinei) wie das Echte Salomonsiegel (*Polygonatum odoratum*) und die Schwalbenwurz (*Vincetoxicum hirundinaria*). Weitere attraktive Blockbesiedler sind Nickendes Leimkraut (*Silene nutans*), Feld-Steinquendel (*Acinos arvensis*), Leber-Balsam (*Erinus alpinus*) und Hufeisenklee (*Hippocrepis comosa*).

Im flachgründigen Anschluss an die Blöcke finden sich Elemente des Halbtrockenrasens (Mesobromion), wie etwa Kleiner Wiesenknopf (*Sanguisorba minor*), Langhaariges Habichtskraut (*Hieracium pilosella*) und Sonnenröschen (*Helianthemum nummularium*). Im Umkreis der Blöcke gedeihen Saum-Arten: einerseits aus dem Mesophilen Saum (Trifolion medii), mit Dost (*Origanum vulgare*) oder Mittlerem Klee (*Trifolium medium*), andererseits auch aus dem Nährstoffreichen Saum (Aegopodion) mit Baumtropf (*Aegopodium podagraria*).

Die Feldgehölze sind pflanzensoziologisch vielfältig zusammengesetzt: Sie bestehen aus Elementen des Trockenwarmen und Mesophilen Gebüschs (Berberidion / Pruno-Rubion), mit Liguster (*Ligustrum vulgare*), Kreuzdorn (*Rhamnus cathartica*), Berberitze (*Berberis vulgaris*) und Rosenarten (*Rosa sp.*), aus typischen Arten des Vorwalds (Sambuco-Salicion), mit Schwarzem Holunder (*Sambucus nigra*), Mehl- und Vogelbeere (*Sorbus aria*, *S. aucuparia*) und Feldahorn (*Acer campestre*), sowie aus Waldbaum-Arten wie Esche (*Fraxinus excelsior*) und Traubeneiche (*Quercus petraea*). Diese sind auch als markante Einzelbäume anzutreffen, ergänzt von Obstbäumen (Birne, Apfel, Kirsche).

Das unmittelbare Umfeld des Weide- und Wieslandes ist von verschiedenen Buchenwaldgesellschaften beherrscht. Im Chlausenberg dominieren basenreiche und (wechsel-)trockene Ausbildungen des Waldmeister-Buchenwaldes (Galio-Fagenion). Kleinflächig findet sich auch Bergseggen-Buchenwald (zu den Orchideen-Buchenwäldern, Cephalanthero-Fagenion, gehörend). Gegen oben schliesst im Fromattberg der Zahnwurz-Buchenwald (Lonicero-Fagenion) an, der aber im Waldrandbereich durch den anthropogen bedingten Fichtenbestand stark verfremdet ist. Die Krautschicht im blockigen Wald ist generell spärlich ausgebildet. Berg-Goldnessel (*Lamium galeobdolon ssp. montanum*) sowie Ährige Rapunzel (*Phyteuma spicatum*) und Wald-Segge (*Carex sylvatica*) sind hier typische Waldmeister-Buchenwald-Vertreter; das Binglekraut (*Mercurialis perennis*) deutet auf basenreiche Böden hin; das Leberblümchen (*Hepatica nobilis*) als Trockenheits- und Basenzeiger ist in den Orchideen-Buchenwäldern anzutreffen.



Nagelfluhblöcke mit Liguster und Feldgehölzen tragen wesentlich zur Artenvielfalt am Chlausenberg bei. In der Baumhecke sang die seltene Zaunammer (*Emberiza cirius*).



Felsflur mit Leberbalsam (*Erinus alpinus*)



Wichtige Fauna-Bedingungen in einem Bild vereint: extensive, gestaffelte Wiesennutzung, Steinblock mit lückiger Vegetation und vielfältiges Saumgehölz

Aspekte der Fauna und Fauna-relevanter Strukturen

Charakter-Arten

Die beiden Feldtage im Mai und Juni erbrachten eine bemerkenswerte Artenfülle: Trotz Ermangelung von Daten aus dem Spätsommer konnten 11 Heuschrecken- und 28 Tagfalter-Arten beobachtet werden.



Paarung des Rotklee-Bläulings (*Polyommatus semiargus*) auf Rot-Klee, der wichtigsten Raupenfutterpflanze dieser Falter-Art

Typische Schrecken- und Falterarten der trockenen Fromentalwiese kennzeichnen das Insektenleben des Grünlands. Tonangebend im Frühling sind akustisch die Feldgrillen (*Gryllus campestris*) und optisch das Wiesenvögelchen (*Coenonympha pamphilus*), der Braune Feuerfalter (*Lycaena tityrus*) und die Bläulinge *Polyommatus icarus* und *P. semiargus*. Charakteristisch für die trocken-mesophilen Wiesen ist besonders das Vorkommen des Feuerfalters. Die Art schätzt die abwechslungsreiche Topografie, in der sie sich vielfach an Hangfüßen konzentriert und dort die Blütenstände höherwüchsiger Kräuter wie etwa von Spitzwegerich (*Plantago lanceolata*) als Revierwarten nutzt. Als Nektarpflanzen nutzt sie im Gebiet vor allem den Scharfen Hahnenfuss (*Ranunculus acris*), aber auch Margrite (*Leucanthemum vulgare*) und Milchkraut (*Leontodon hispidus*). In diesen Wiesenbereichen wächst auch ihre Raupenfutterpflanze, der Sauerampfer (*Rumex acetosa*), an dem prompt ein Weibchen mit Eiablage-Suchverhalten beobachtet wurde.

Häufige und biotoptypische Arten zu Beginn des Sommers sind Roesels Beisschrecke (*Metrioptera roeselii*), die Larven von Grashüpfern (*Chorthippus* sp.), das Schachbrett (*Melanargia galathea*), das Ochsenauge (*Maniola jurtina*) und der Dickkopffalter *Thymelicus sylvestris*. Zu den im Juni wichtigsten Nektarpflanzen zählten die Feld-Witwenblume (*Knautia arvensis*), vor allem für das Schachbrett, und der Thymian (*Thymus serpyllum*), insbesondere für das Ochsenauge. Als typische Art im Habitat „Fromentalwiese“ fand sich auch das Taubenschwänzchen (*Macroglossum stellatarum*), ein tagaktiver Schwärmer, der unter anderem bei der Eiablage an Labkraut (*Galium album*) beobachtet werden konnte.



Das Ochsenauge (*Maniola jurtina*) auf einer seiner wichtigsten Nektarpflanzen, dem Thymian



Ein Weibchen des Braunen Feuerfalters (*Lycaena tityrus*) testet grundständiges Blatt des Sauerampfers für eine mögliche Eiablage.



Roesels Beisschrecke (*Metreoptera roeselii*), eine der typischen Schrecken-Arten der Fromentalwiesen am Chlausenberg

Strukturen

Im Fauna-Spektrum spiegelt sich auch die Präsenz der peripher vorkommenden Trespenwiesen. Als typische Vertreter dieses im Gebiet magersten Wiesentyps zeigten sich der Heidegrashüpfer (*Stenobothrus lineatus*), der Würfel-Dickkopf (*Pyrgus malvae*), in kleiner Anzahl auch einige der prächtig gefärbten Perlmutterfalter (*Argynnis aglaja*, *A. adippe*, *A. niobe*, *Boloria euphrosyne*) und schliesslich vereinzelt auch der Rundaugen-Mohrenfalter (*Erebia medusa*) und der Himmelblaue Bläuling (*Polyommatus bellargus*). Beim Würfel-Dickkopf gelang am Erdbeer-Fingerkraut (*Potentilla sterilis*) am Nordrand von Teilfläche 3 der Nachweis einer Eiablage.

Sehr eindrücklich sind die mannigfaltig positiven Auswirkungen von besonderen Strukturen (Brachen, Feldgehölze/Waldrand, Erdblössen, Steinblöcke) auf den Artenreichtum des Gebiets:

Kleinflächige Feldrainbrachen und spät oder nur sporadisch gemähte Flächen (wie etwa in Teilfläche 5) sind eine wichtige Voraussetzung für die Fortpflanzung verschiedener, oben schon erwähnter Tagfalterarten wie etwa den Rundaugen-Mohrenfalter.

Im Südteil ist der Waldrand wellig eingebuchtet, begleitet von Krautsäumen. Diese Qualität entspricht den Ansprüchen vieler naturschutzfachlich wertvoller Tierarten - im Chlausenberg etwa bestätigt durch die Feststellung des Gelbwürligen Dickkopfs (*Carterocephalus palaemon*).

Die Textur der extensiv genutzten Wiesen und Weiden ist oft lückig und zeigt hie und da Kahlstellen. Ausser der Feldgrille profitieren davon etwa die Dornschrecke *Tetrix tenuicornis* und - besonders im Verbund mit den Felsblöcken - auch die allgemein gefährdete Westliche Beissschrecke (*Platycleis albopunctata*).



Der Mauerfuchs (*Lasiommata megera*) sonnt sich gern an randständigen Erdblössen oder Blöcken.

Der schöne Komplex aus lockerwüchsigen Extensivflächen und zahlreichen Feldgehölzen wird von typischen Vogelarten des halboffenen Kulturlandes besiedelt. Wir beobachteten etwa Grünspecht (*Picus viridis*) und Distelfink (*Carduelis carduelis*) und erfreulicherweise wiederholt auch die seltene Zaunammer (*Emberiza cirulus*).

Ausserordentlich wertvolle Strukturelemente sind die Nagelfluhblöcke. Sie haben faunistisch eine besonders wichtige Funktion als Schlupfwinkel, Aufwärmstellen, Revier- und Partnerfindungswarten. Diesbezüglich charakteristische Beobachtungen an den Felsblöcken und ihrer unmittelbaren Umgebung betrafen mehrfach den Mauerfuchs (*Lasiommata megera*) und verbreitet die Zauneidechse (*Lacerta agilis*). Beziehungsreich ist auch die an den Blöcken wachsende Vegetation. Auf den kümmerlich wachsenden Grusfluren gedeiht unter anderem die Rauhaarige Gänsekresse (*Arabis hirsuta*): Daran liess sich im Frühling der Aurorafalter (*Anthocharis cardamines*) bei der Eiablage beobachten. Oder als eminent wichtige Nektarpflanze erwies sich Mitte Juni der Liguster (*Ligustrum vulgare*). Die Ulmen-Zipfelfalter (*Satyrium w-album*) saugten ausschliesslich an diesem im Gebiet typischen Block-Strauch; insgesamt wurden die Ligusterblüten an unserem Feldtag von 7 verschiedenen Arten genutzt! Für viele Tagfalter ist dieses blühende Gebüsch zudem eine willkommene Ergänzung zum Wiesenblütenangebot, besonders wenn - wie am Chlausenberg - dieses nicht allzu üppig ist. So beobachteten wir am Liguster auch mehrere gemeinhin an Krautpflanzen saugende Arten wie den Perlmutterfalter *Argynnis adippe* oder den Himmelblauen Bläuling. Besondere Erwähnung als günstige Kleinstruktur verdient schliesslich auch noch die Trockensteinmauer (am Übergang zwischen Teilfläche 1 und 3), an deren Fuss sich wiederholt Blindschleichen (*Anguis fragilis*) fanden.



Die Zauneidechse (*Lacerta agilis*) findet dank Extensivnutzung und den zahlreich vorhandenen Nagelfluhblöcken günstige Bedingungen.

Naturschutzfachliche Einschätzung der aktuellen Nutzung

Allgemein:

Das Mosaik von extensiv genutzten Wiesen und Weiden und den vorhandenen Strukturelementen liefert die Basis einer erfreulichen Dichte an Naturwerten. Darüber hinaus bietet es ein gutes Potential für eine Weiterentwicklung der floristischen und faunistischen Vielfalt. Im Vergleich Fromattberg – Chlausenberg ist der positive Effekt der mehrjährigen Aushagerung im Chlausenberg deutlich zu erkennen.

Generell ist darauf zu achten, dass das Bewirtschaftungsregime differenziert erfolgt. Ziel ist eine gestaffelte Mahd, die möglichst mit der Beweidung abgestimmt wird, so dass immer genügend Rückzugs- und Ausweichmöglichkeiten für die Tiere vorhanden sind.

Hinweise im Einzelnen:

- Im Gebiet Chlausenberg (TF1) ist die Beweidung erst ab Mitte Mai in 2 Bestossungsphasen wünschenswert.
- Der Schnittzeitpunkt (ab 22. Juni) für die bisherigen Extensivflächen wird generell als gut erachtet. Es besteht auch die Möglichkeit, einzelne Flächen schon früher zu mähen, dafür aber eben eine Staffelmahd vorzusehen (TF 3 z.B. 14 Tage vor TF 2) oder aber Beweidung und Mahd zeitlich zu staffeln.
Das verbreitete Vorkommen des Zottigen Klappertopf (*Rhinanthus alectorolophus*) in TF 2+3 ist möglicherweise Folge der veränderten Nutzungsbedingungen und deutet darauf hin, dass der Bestand noch nicht stabil ist, sondern sich in Entwicklung (Sukzession) befindet. Aus naturschutzfachlicher Sicht ist dies keineswegs ein Nachteil. Auf den lückigen Rhinanthus-Flächen besteht die Möglichkeit, mit dem Ausbringen handgesammelter Samen von der Chestenenweid die Bestandesvielfalt zu erhöhen und das Blütenspektrum zu erweitern.
- Extensivierung des Fromattberges (TF4):
Die Nutzung der flacheren Partien auf weniger intensivem Niveau und ebenfalls eine Staffelmahd wäre naturschutzfachlich sinnvoll.
Der Ostteil der Fläche (Korridor Chlausenberg – Teilfläche 5) sollte dringend extensiviert werden, damit eine Vernetzung dieser Gebiete stattfinden kann. Dafür werden folgende Massnahmen vorgeschlagen:
keine Düngung mehr, 2-3 Schnitte pro Jahr und an geeigneten Stellen Wiesenansaat (Direktansaat und Sameneintrag lokaler Herkunft, z.B. Chestenenweid, Ober Säntiberg).
- Oberer Bereich Fromattberg (TF5):
Gut, dass nur einmal pro Jahr gemäht wird (Sommerbrache-Aspekt faunistisch wichtig)
- Nagelfluhblöcke:
Die Pflege der Vegetation auf und an den Nagelfluhblöcken verdient ein besonderes Augenmerk. Keinesfalls radikal entbuschen und „säubern“. Vielmehr fein differenzierte Gehölz- und Saumpflege, so dass Kräuter der Grusflora sowie seltene und wertvolle Gebüsche (wie Berberitze, Rosen, Kreuzdorn, Feldahorn, Liguster) langfristig erhalten bleiben.
- Waldrand/Wald:
Die geplanten Ausholzungen im Süden im Zusammenhang mit dem Kastanienverbundprojekt sind aus unserer Sicht erfreulich: Es ist allerdings bei Neupflanzungen von Kastanien darauf zu achten, dass die Bäume nicht zu dicht stehen.
Der Waldrand auf Höhe Fromattberg im Osten und Nordosten sollte buchtig ausgeholzt und der Fichtenanteil stark verringert werden. Bei Ausholzung und allen weiteren Pflegearbeiten Vorwaldbäume und seltene Laubbaumarten (Salweide, Zitterpappel, Ulme, Eiche, Wildkirsche) begünstigen und langsam wachsende und seltene Straucharten (z.B. Mehlbeere) fördern.



Fromattberg, Teilfläche 4: Der monotone Waldrand sollte aufgewertet und das Wiesland im Vordergrund extensiviert werden.



Oberster Teil des Fromattberges mit der Extensivwiese in Teilfläche 5. Dieser nördlichste Teil des Objektes sollte durch einen extensiv genutzten Korridor mit den Wiesen und Weiden des Chlausenbergs vernetzt werden.

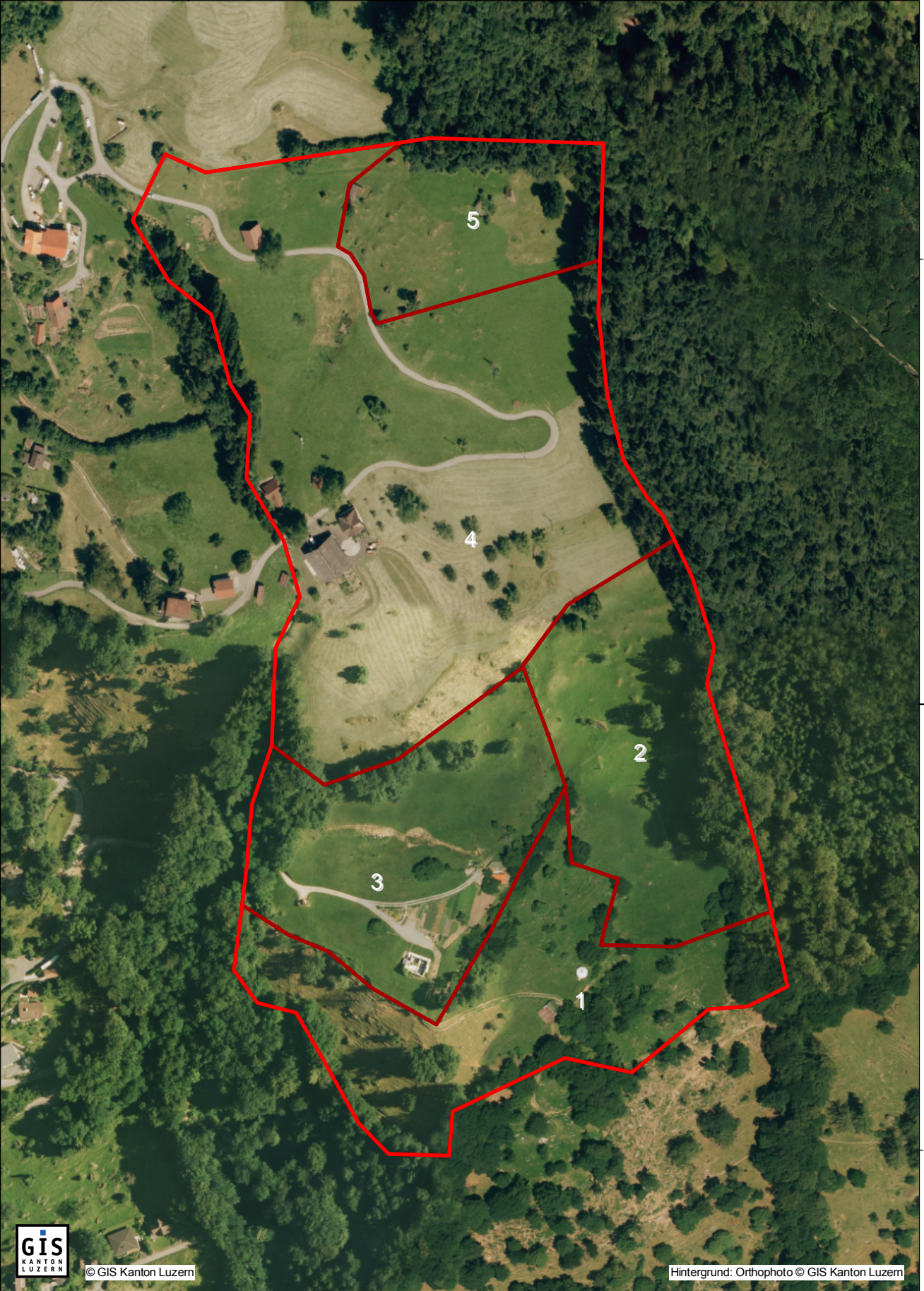


Der Chlausenberg: idyllisch-naturnahe Liegenschaft, geschätzt von Schwein....



.....und Gamsen

677500



207500

207500

677500

Anhang 2: Gesamtartenliste Flora

Chlausenberg

Beobachtungsjahr: 2009

<i>Abies alba</i> Mill	Weiss-Tanne
<i>Acer campestre</i> L	Feld-Ahorn
<i>Acer pseudoplatanus</i> L	Berg-Ahorn
<i>Achillea millefolium</i> aggr	
<i>Acinos arvensis</i> (Lam) Dandy	Steinquendel
<i>Adenostyles glabra</i> (Mill) DC	Grüner Alpendost
<i>Aegopodium podagraria</i> L	Geissfuss
<i>Agrostis capillaris</i> L	Gemeines Straussgras
<i>Agrimonia eupatoria</i> L	Gemeiner Odermennig
<i>Agrostis stolonifera</i> L	Kriechendes Straussgras
<i>Ajuga reptans</i> L	Kriechender Günsel
<i>Alchemilla xanthochlora</i> aggr sensu Landolt	
<i>Alliaria petiolata</i> (M Bieb) Cavara & Grande	Knoblauchhederich
<i>Allium vineale</i> L	Weinberg-Lauch
<i>Alnus incana</i> (L) Moench	Grau-Erle
<i>Anthoxanthum odoratum</i> L	Ruchgras
<i>Anthyllis vulneraria</i> L sl	
<i>Arabis hirsuta</i> (L) Scop	Rauhhaarige Gänsekresse
<i>Arenaria serpyllifolia</i> aggr	
<i>Arrhenatherum elatius</i> (L) J & C Presl	Französisches Raigras
<i>Asplenium ruta-muraria</i> L	Mauerraute
<i>Asplenium trichomanes</i> L	Braunstielliger Streifenfarn
<i>Bellis perennis</i> L	Massliebchen
<i>Berberis vulgaris</i> L	Sauerdorn
<i>Betula pendula</i> Roth	Hänge-Birke
<i>Brachypodium pinnatum</i> (L) P Beauv	Fieder-Zwenke
<i>Brachypodium sylvaticum</i> (Huds) P Beauv	Wald-Zwenke
<i>Briza media</i> L	Zittergras
<i>Bromus benekenii</i> (Lange) Trimen	Benekens Trespe
<i>Bromus erectus</i> Huds sl	
<i>Bromus hordeaceus</i> L	Weiche Trespe
<i>Campanula rapunculus</i> L	Rapunzel-Glockenblume
<i>Campanula rotundifolia</i> L	Rundblättrige Glockenblume
<i>Campanula trachelium</i> L	Nesselblättrige Glockenblume
<i>Carex flacca</i> Schreb	Schlaffe Segge
<i>Carex montana</i> L	Berg-Segge
<i>Carex muricata</i> aggr	
<i>Carex sylvatica</i> Huds	Wald-Segge
<i>Centaurium erythraea</i> Rafn	Gemeines Tausendgüldenkraut
<i>Centaurea jacea</i> L sl	
<i>Cerastium fontanum</i> Baumg sl	

Chlausenberg

Beobachtungsjahr: 2009

<i>Chaerophyllum hirsutum</i> L	Gebirgs-Kälberkropf
<i>Clematis vitalba</i> L	Gemeine Waldrebe
<i>Clinopodium vulgare</i> L	Wirbeldost
<i>Colchicum autumnale</i> L	Herbstzeitlose
<i>Corylus avellana</i> L	Haselstrauch
<i>Cornus sanguinea</i> L	Roter Hornstrauch
<i>Crataegus laevigata</i> (Poir) DC	Zweigrifflicher Weissdorn
<i>Crataegus monogyna</i> Jacq	Eingrifflicher Weissdorn
<i>Crepis biennis</i> L	Wiesen-Pippau
<i>Crepis capillaris</i> Wallr	Kleinköpfiger Pippau
<i>Cynosurus cristatus</i> L	Gemeines Kammgras
<i>Dactylorhiza fuchsii</i> (Druce) Soó	
<i>Dactylis glomerata</i> L	Knäuelgras
<i>Daucus carota</i> L	Möhre
<i>Dryopteris filix-mas</i> (L) Schott	Gemeiner Wurmfarne
<i>Erinus alpinus</i> L	Leberbalsam
<i>Euonymus europaeus</i> L	Gemeiner Spindelstrauch
<i>Euphrasia rostkoviana</i> auct helv	Gebräuchlicher Augentrost
<i>Fagus sylvatica</i> L	Rotbuche
<i>Festuca pratensis</i> Huds sl	
<i>Festuca rubra</i> aggr	Rot-Schwingel
<i>Fraxinus excelsior</i> L	Gemeine Esche
<i>Fragaria vesca</i> L	Wald-Erdbeere
<i>Galium album</i> Mill	Weisses Labkraut
<i>Galium aparine</i> L	Kletten-Labkraut
<i>Galium odoratum</i> (L) Scop	Echter Waldmeister
<i>Galium pumilum</i> Murray	Niedriges Labkraut
<i>Galeopsis tetrahit</i> L	Gemeiner Holzzahn
<i>Geranium columbinum</i> L	Tauben-Storchschnabel
<i>Geranium pyrenaicum</i> Burm f	Pyrenäen-Storchschnabel
<i>Geranium robertianum</i> L sl	
<i>Glechoma hederacea</i> L sl	
<i>Hedera helix</i> L	Efeu
<i>Helianthemum nummularium</i> (L) Mill sl	
<i>Helictotrichon pubescens</i> (Huds) Pilg	Flaum Wiesenhafer
<i>Hepatica nobilis</i> Schreb	Leberblümchen
<i>Heraclium sphondylium</i> L sl	
<i>Hieracium aurantiacum</i> L	Orangerotes Habichtskraut
<i>Hieracium pilosella</i> L	Langhaariges Habichtskraut
<i>Hippocrepis comosa</i> L	Hufeisenklee
<i>Holcus lanatus</i> L	Wolliges Honiggras
<i>Hordelymus europaeus</i> (L) Harz	Haargerste
<i>Hypericum montanum</i> L	Berg-Johanniskraut

Chlausenberg

Beobachtungsjahr: 2009

<i>Hypericum perforatum</i> L sstr	Gemeines Johanniskraut
<i>Hypochaeris radicata</i> L	Gewöhnliches Ferkelkraut
<i>Ilex aquifolium</i> L	Stechpalme
<i>Juglans regia</i> L	Nussbaum
<i>Knautia arvensis</i> (L) Coult	Feld-Witwenblume
<i>Knautia dipsacifolia</i> Kreutzer sl	Wald-Witwenblume
<i>Lamium galeobdolon</i> (L) L sl	
<i>Larix decidua</i> Mill	Lärche
<i>Lathyrus pratensis</i> L	Wiesen-Platterbse
<i>Leontodon hispidus</i> L sl	
<i>Leucanthemum vulgare</i> aggr auct helv	
<i>Leucanthemum vulgare</i> Lam	
<i>Ligustrum vulgare</i> L	Liguster
<i>Linum catharticum</i> L	Purgier-Lein
<i>Listera ovata</i> (L) R Br	Grosses Zweiblatt
<i>Lolium multiflorum</i> Lam	Italienisches Raigras
<i>Lolium perenne</i> L	Englisches Raigras
<i>Lonicera xylosteum</i> L	Rote Heckenkirsche
<i>Lotus corniculatus</i> aggr	
<i>Luzula campestris</i> (L) DC	Gemeine Hainsimse
<i>Lysimachia nemorum</i> L	Wald-Lysimachie
<i>Lysimachia nummularia</i> L	Pfennigkraut
<i>Medicago lupulina</i> L	Hopfenklee
<i>Mercurialis perennis</i> L	Ausdauerndes Bingelkraut
<i>Molinia arundinacea</i> Schrank	Strand-Pfeifengras
<i>Myosotis arvensis</i> Hill	Acker-Vergissmeinnicht
<i>Ononis repens</i> L	Kriechende Hauhechel
<i>Orchis mascula</i> (L) L sl	
<i>Origanum vulgare</i> L	Dost
<i>Oxalis acetosella</i> L	Gemeiner Sauerklee
<i>Papaver rhoeas</i> L	Klatsch-Mohn
<i>Phyteuma spicatum</i> L	Ährige Rapunzel
<i>Picea abies</i> (L) H Karst	Fichte
<i>Picris hieracioides</i> L sstr	Bitterkraut
<i>Pimpinella major</i> (L) Huds	Grosse Bibernelle
<i>Plantago lanceolata</i> L	Spitz-Wegerich
<i>Plantago major</i> L sl	
<i>Plantago media</i> L	Mittlerer Wegerich
<i>Poa trivialis</i> L sl	
<i>Polygonatum odoratum</i> (Mill) Druce	Gemeine Weisswurz
<i>Polygala vulgaris</i> L sl	
<i>Polygala vulgaris</i> subsp oxyptera (Rchb) Schübl & G Martens	Schmalflügelige Kreuzblume
<i>Polypodium vulgare</i> L	Gemeiner Tüpfelfarn

Chlausenberg

Beobachtungsjahr: 2009

<i>Populus tremula</i> L	Zitter-Pappel
<i>Potentilla erecta</i> (L) Raeusch	Gemeiner Tormentill
<i>Potentilla reptans</i> L	Kriechendes Fingerkraut
<i>Potentilla sterilis</i> (L) Garcke	Erdbeer-Fingerkraut
<i>Primula veris</i> L sl	
<i>Prunus avium</i> L	Süsskirsche
<i>Prunus spinosa</i> L	Schlehe
<i>Prunella vulgaris</i> L	Gemeine Brunelle
<i>Pteridium aquilinum</i> (L) Kuhn	Adlerfarn
<i>Quercus petraea</i> Liebl	Trauben-Eiche
<i>Ranunculus acris</i> subsp <i>friesianus</i> (Jord) Syme	Fries' Hahnenfuss
<i>Ranunculus bulbosus</i> L	Knolliger Hahnenfuss
<i>Ranunculus repens</i> L	Kriechender Hahnenfuss
<i>Rhamnus cathartica</i> L	Gemeiner Kreuzdorn
<i>Rhinanthus alectorolophus</i> (Scop) Pollich	Zottiger Klappertopf
<i>Rosa arvensis</i> Huds	Feld-Rose
<i>Rosa canina</i> L	Hunds-Rose
<i>Rosa corymbifera</i> Borkh	Busch-Rose
<i>Rubus caesius</i> L	Hechtblaue Brombeere
<i>Rubus fruticosus</i> aggr auct helv	
<i>Rumex acetosa</i> L	Wiesen-Sauerampfer
<i>Rumex obtusifolius</i> L	Stumpflättriger Ampfer
<i>Salix caprea</i> L	Sal-Weide
<i>Salvia glutinosa</i> L	Klebrige Salbei
<i>Salvia pratensis</i> L	Wiesen-Salbei
<i>Sambucus nigra</i> L	Schwarzer Holunder
<i>Sanguisorba minor</i> Scop sl	
<i>Scabiosa columbaria</i> L sl	Gemeine Skabiose
<i>Sedum album</i> L	Weisser Mauerpfeffer
<i>Sedum sexangulare</i> L	Milder Mauerpfeffer
<i>Silene flos-cuculi</i> (L) Clairv	Kuckucksnelke
<i>Silene nutans</i> L sl	
<i>Silene vulgaris</i> (Moench) Garcke sl	
<i>Solanum dulcamara</i> L	Bittersüss
<i>Sorbus aria</i> (L) Crantz	Mehlbeerbaum
<i>Stachys officinalis</i> (L) Trevis sl	Gebräuchliche Betonie
<i>Stellaria graminea</i> L	Grasblättrige Sternmiere
<i>Stellaria media</i> (L) Vill	Vogelmiere
<i>Taraxacum officinale</i> aggr	Löwenzahn
<i>Taxus baccata</i> L	Eibe
<i>Teucrium scorodonia</i> L	Salbeiblättriger Gamander
<i>Thymus pulegioides</i> L sstr	Arznei-Thymian
<i>Tilia cordata</i> Mill	Winter-Linde

Chlausenberg

Beobachtungsjahr: 2009

<i>Tragopogon pratensis</i> subsp <i>orientalis</i> (L) Celak	Östlicher Bocksbart
<i>Trifolium campestre</i> Schreb	Gelber Acker-Klee
<i>Trifolium dubium</i> Sibth	Gelber Wiesen-Klee
<i>Trisetum flavescens</i> (L) P Beauv	Goldhafer
<i>Trifolium medium</i> L	Mittlerer Klee
<i>Trifolium pratense</i> L sl	
<i>Trifolium repens</i> L sl	
<i>Ulmus glabra</i> Huds	Berg-Ulme
<i>Urtica dioica</i> L	Grosse Brennessel
<i>Veronica arvensis</i> L	Feld-Ehrenpreis
<i>Veronica chamaedrys</i> L	Gamander-Ehrenpreis
<i>Verbascum nigrum</i> L	Dunkles Wollkraut
<i>Veronica officinalis</i> L	Gebräuchlicher Ehrenpreis
<i>Veronica persica</i> Poir	Persischer Ehrenpreis
<i>Verbascum thapsus</i> L sl	
<i>Viburnum lantana</i> L	Wolliger Schneeball
<i>Viburnum opulus</i> L	Gemeiner Schneeball
<i>Vicia cracca</i> L sl	
<i>Vicia sepium</i> L	Zaun-Wicke
<i>Vincetoxicum hirsutaria</i> Medik	Schwalbenwurz
<i>Viola hirta</i> L	Rauhhaariges Veilchen
<i>Viola reichenbachiana</i> Boreau	Wald-Veilchen

Anhang 3: Artenlisten Flora Teilflächen Chlausenberg

Teilfläche: Chlausenberg 1

Beobachtungsjahr: 2009

<i>Acer campestre</i> L	17.06.2009	
<i>Acer pseudoplatanus</i> L	17.06.2009	
<i>Aegopodium podagraria</i> L	17.06.2009	
<i>Alchemilla xanthochlora</i> aggr sensu Landolt	17.06.2009	
<i>Anthoxanthum odoratum</i> L	17.06.2009	
<i>Arrhenatherum elatius</i> (L) J & C Presl	13.05.2009	
<i>Asplenium ruta-muraria</i> L	17.06.2009	
<i>Asplenium trichomanes</i> L	13.05.2009 17.06.2009	
<i>Berberis vulgaris</i> L	13.05.2009	blühend
<i>Betula pendula</i> Roth	17.06.2009	
<i>Bromus hordeaceus</i> L	13.05.2009	stellenweise,
<i>Campanula trachelium</i> L	17.06.2009	
<i>Carex sylvatica</i> Huds	17.06.2009	
<i>Chaerophyllum hirsutum</i> L	17.06.2009	
<i>Clematis vitalba</i> L	17.06.2009	
<i>Colchicum autumnale</i> L	27.08.2009	blühend
<i>Corylus avellana</i> L	17.06.2009	
<i>Cornus sanguinea</i> L	17.06.2009	
<i>Crataegus laevigata</i> (Poir) DC	17.06.2009	
<i>Crataegus monogyna</i> Jacq	17.06.2009	
<i>Crepis biennis</i> L	17.06.2009	
<i>Cynosurus cristatus</i> L	17.06.2009	
<i>Dactylis glomerata</i> L	13.05.2009 17.06.2009	

Teilfläche: Chlausenberg 1
Beobachtungsjahr: 2009

Daucus carota L	
17.06.2009	
Dryopteris filix-mas (L) Schott	
17.06.2009	
Erinus alpinus L	
13.05.2009	vereinzelt, blühend
Euonymus europaeus L	
13.05.2009	
27.08.2009	
Fraxinus excelsior L	
17.06.2009	
Fragaria vesca L	
17.06.2009	
Galium album Mill	
17.06.2009	
Galium aparine L	
17.06.2009	
Galium pumilum Murray	
17.06.2009	
Geranium columbinum L	
17.06.2009	
Geranium robertianum L sl	
17.06.2009	
Glechoma hederacea L sl	
17.06.2009	
Hedera helix L	
17.06.2009	
Helianthemum nummularium (L) Mill sl	
17.06.2009	
Hieracium pilosella L	
27.08.2009	
13.05.2009	stellenweise, blühend
Holcus lanatus L	
17.06.2009	
Hypochaeris radicata L	
13.05.2009	
17.06.2009	blühend
Ilex aquifolium L	
17.06.2009	
Juglans regia L	
17.06.2009	
Knautia arvensis (L) Coult	
17.06.2009	
Lathyrus pratensis L	
17.06.2009	
Leontodon hispidus L sl	
17.06.2009	blühend
Leucanthemum vulgare Lam	
17.06.2009	
Ligustrum vulgare L	
17.06.2009	

Teilfläche: Chlausenberg 1
Beobachtungsjahr: 2009

Lolium perenne L	
13.05.2009	
17.06.2009	
Lonicera xylosteum L	
17.06.2009	
Lotus corniculatus aggr	
17.06.2009	blühend
Lysimachia nemorum L	
17.06.2009	
Lysimachia nummularia L	
17.06.2009	
Medicago lupulina L	
17.06.2009	
Ononis repens L	
27.08.2009	vereinzelt, blühend
Origanum vulgare L	
27.08.2009	blühend
17.06.2009	
Papaver rhoeas L	
17.06.2009	
Pimpinella major (L) Huds	
17.06.2009	
Plantago lanceolata L	
17.06.2009	
Polypodium vulgare L	
27.08.2009	
Populus tremula L	
17.06.2009	
13.05.2009	
Potentilla erecta (L) Raeusch	
17.06.2009	
Potentilla reptans L	
17.06.2009	
Prunella vulgaris L	
17.06.2009	blühend
Pteridium aquilinum (L) Kuhn	
17.06.2009	
Quercus petraea Liebl	
17.06.2009	
Ranunculus acris subsp friesianus (Jord) Syme	
13.05.2009	blühend
17.06.2009	
Rhamnus cathartica L	
17.06.2009	
Rhinanthus alectorolophus (Scop) Pollich	
17.06.2009	
Rosa canina L	
17.06.2009	blühend
Rubus caesius L	
17.06.2009	
Rubus fruticosus aggr auct helv	
17.06.2009	blühend

Teilfläche: Chlausenberg 1
Beobachtungsjahr: 2009

Rumex acetosa L		
17.06.2009		
13.05.2009	blühend	
Rumex obtusifolius L		
17.06.2009		
Sambucus nigra L		
27.08.2009	fruchtend	
Sanguisorba minor Scop sl		
17.06.2009		
Sedum album L		
17.06.2009		
Sedum sexangulare L		
17.06.2009		
Silene nutans L sl		
17.06.2009		
Sorbus aria (L) Crantz		
17.06.2009		
13.05.2009	blühend	
Stachys officinalis (L) Trevis sl		
17.06.2009		
Taraxacum officinale aggr		
13.05.2009		
Teucrium scorodonia L		
17.06.2009		
Thymus pulegioides L sstr		
17.06.2009		
13.05.2009		
Tilia cordata Mill		
17.06.2009	artbestimmung unsicher	
Trifolium pratense L sl		
13.05.2009	blühend	
17.06.2009	blühend	
Trifolium repens L sl		
17.06.2009	blühend	
Veronica chamaedrys L		
17.06.2009		
Veronica officinalis L		
17.06.2009		
Viburnum opulus L		
27.08.2009	fruchtend	
Vicia sepium L		
17.06.2009		

Teilfläche: Chlausenberg 2
Beobachtungsjahr: 2009

Abies alba Mill		
27.08.2009		
Acer campestre L		
17.06.2009		
13.05.2009		
Acer pseudoplatanus L		
27.08.2009		

Teilfläche: Chlausenberg 2

Beobachtungsjahr: 2009

<i>Achillea millefolium</i> aggr	17.06.2009	
<i>Adenostyles glabra</i> (Mill) DC	17.06.2009	
<i>Aegopodium podagraria</i> L	17.06.2009	blühend
<i>Agrostis capillaris</i> L	17.06.2009	
<i>Agrimonia eupatoria</i> L	27.08.2009	vereinzelt, blühend
<i>Ajuga reptans</i> L	17.06.2009	
	13.05.2009	blühend
<i>Alchemilla xanthochlora</i> aggr sensu Landolt	17.06.2009	
<i>Allium vineale</i> L	17.06.2009	
<i>Alnus incana</i> (L) Moench	17.06.2009	
<i>Anthoxanthum odoratum</i> L	13.05.2009	
	17.06.2009	
<i>Arenaria serpyllifolia</i> aggr	17.06.2009	blühend
<i>Arrhenatherum elatius</i> (L) J & C Presl	17.06.2009	
	13.05.2009	stellenweise,
<i>Asplenium trichomanes</i> L	17.06.2009	
<i>Berberis vulgaris</i> L	27.08.2009	fruchtend
	13.05.2009	blühend
<i>Brachypodium pinnatum</i> (L) P Beauv	17.06.2009	
<i>Brachypodium sylvaticum</i> (Huds) P Beauv	17.06.2009	
<i>Briza media</i> L	17.06.2009	
<i>Bromus erectus</i> Huds sl	17.06.2009	
<i>Campanula rapunculus</i> L	17.06.2009	aspektbildend, blühend
<i>Campanula trachelium</i> L	17.06.2009	
<i>Carex montana</i> L	17.06.2009	
<i>Carex muricata</i> aggr	17.06.2009	
<i>Carex sylvatica</i> Huds	17.06.2009	
<i>Centaurea jacea</i> L sl	17.06.2009	blühend

Teilfläche: Chlausenberg 2

Beobachtungsjahr: 2009

Cerastium fontanum Baumg sl	17.06.2009	blühend
Clematis vitalba L	27.08.2009	
Clinopodium vulgare L	17.06.2009	
Colchicum autumnale L	27.08.2009	vereinzelt, blühend
	17.06.2009	
Corylus avellana L	17.06.2009	
Cornus sanguinea L	17.06.2009	
	27.08.2009	fruchtend
Crataegus laevigata (Poir) DC	17.06.2009	
Crataegus monogyna Jacq	17.06.2009	blühend
Crepis biennis L	17.06.2009	
Crepis capillaris Wallr	17.06.2009	blühend
Cynosurus cristatus L	17.06.2009	
Dactylorhiza fuchsii (Druce) Soó	17.06.2009	vereinzelt, blühend
Dactylis glomerata L	17.06.2009	
Daucus carota L	27.08.2009	blühend
	27.08.2009	stellenweise, blühend
Dryopteris filix-mas (L) Schott	17.06.2009	
Euphrasia rostkoviana auct helv	27.08.2009	blühend
Fagus sylvatica L	17.06.2009	
Festuca rubra aggr	17.06.2009	
	13.05.2009	
Fraxinus excelsior L	17.06.2009	
	27.08.2009	
Fragaria vesca L	17.06.2009	
Galium album Mill	17.06.2009	
Galium aparine L	17.06.2009	
Geranium columbinum L	17.06.2009	blühend
Geranium pyrenaicum Burm f	17.06.2009	

Teilfläche: Chlausenberg 2

Beobachtungsjahr: 2009

Glechoma hederacea L sl	17.06.2009	
Hedera helix L	17.06.2009	
Helianthemum nummularium (L) Mill sl	17.06.2009	
Helictotrichon pubescens (Huds) Pilg	17.06.2009	
	13.05.2009	stellenweise,
Hepatica nobilis Schreb	17.06.2009	
Heracleum sphondylium L sl	17.06.2009	
Hieracium pilosella L	17.06.2009	
Holcus lanatus L	17.06.2009	
Hypericum perforatum L sstr	17.06.2009	
	27.08.2009	blühend
Hypochaeris radicata L	17.06.2009	
	13.05.2009	
Ilex aquifolium L	17.06.2009	
Knautia arvensis (L) Coult	17.06.2009	blühend
Lamium galeobdolon (L) L sl	17.06.2009	
Lathyrus pratensis L	17.06.2009	
Leontodon hispidus L sl	17.06.2009	aspektbildend, blühend
Leucanthemum vulgare aggr auct helv	17.06.2009	blühend
Ligustrum vulgare L	17.06.2009	blühend
Linum catharticum L	17.06.2009	blühend
Listera ovata (L) R Br	17.06.2009	blühend
Lolium perenne L	17.06.2009	
Lotus corniculatus aggr	17.06.2009	aspektbildend, blühend
Luzula campestris (L) DC	17.06.2009	
Lysimachia nummularia L	17.06.2009	
Medicago lupulina L	17.06.2009	
Mercurialis perennis L	17.06.2009	

Teilfläche: Chlausenberg 2

Beobachtungsjahr: 2009

Molinia arundinacea Schrank	27.08.2009	blühend
Ononis repens L	27.08.2009	blühend
	17.06.2009	
Origanum vulgare L	17.06.2009	
	13.05.2009	
Oxalis acetosella L	17.06.2009	
Phyteuma spicatum L	17.06.2009	
Picea abies (L) H Karst	17.06.2009	
Pimpinella major (L) Huds	17.06.2009	
Plantago lanceolata L	17.06.2009	
	13.05.2009	
Plantago major L sl	17.06.2009	
Polypodium vulgare L	17.06.2009	
Potentilla erecta (L) Raeusch	27.08.2009	blühend
	17.06.2009	
Potentilla sterilis (L) Garcke	17.06.2009	
Primula veris L sl	13.05.2009	vereinzelt, fruchtend
Prunus spinosa L	17.06.2009	
	13.05.2009	
Prunella vulgaris L	17.06.2009	blühend
Pteridium aquilinum (L) Kuhn	17.06.2009	
Quercus petraea Liebl	17.06.2009	
Ranunculus acris subsp friesianus (Jord) Syme	13.05.2009	blühend
	17.06.2009	
Ranunculus repens L	17.06.2009	
Rhamnus cathartica L	27.08.2009	fruchtend
Rhinanthus alectorolophus (Scop) Pollich	13.05.2009	blühend
	17.06.2009	blühend
Rosa arvensis Huds	17.06.2009	blühend
Rosa canina L	17.06.2009	blühend
	27.08.2009	fruchtend

Teilfläche: Chlausenberg 2

Beobachtungsjahr: 2009

Rubus caesius L		
	17.06.2009	
Rubus fruticosus aggr auct helv		
	17.06.2009	blühend
	27.08.2009	fruchtend
Rumex acetosa L		
	17.06.2009	
Rumex obtusifolius L		
	17.06.2009	
Salvia glutinosa L		
	17.06.2009	
Sanguisorba minor Scop sl		
	17.06.2009	
Sedum album L		
	27.08.2009	blühend
	13.05.2009	
	17.06.2009	
Sedum sexangulare L		
	17.06.2009	
	13.05.2009	
Silene vulgaris (Moench) Garcke sl		
	17.06.2009	
Sorbus aria (L) Crantz		
	17.06.2009	
Stachys officinalis (L) Trevis sl		
	17.06.2009	blühend
Taraxacum officinale aggr		
	17.06.2009	
Taxus baccata L		
	27.08.2009	
Teucrium scorodonia L		
	17.06.2009	
Thymus pulegioides L sstr		
	17.06.2009	
Trifolium campestre Schreb		
	17.06.2009	blühend
Trifolium dubium Sibth		
	17.06.2009	blühend
Trisetum flavescens (L) P Beauv		
	17.06.2009	
Trifolium pratense L sl		
	27.08.2009	blühend
	17.06.2009	blühend
	13.05.2009	blühend
Trifolium repens L sl		
	17.06.2009	blühend
Ulmus glabra Huds		
	17.06.2009	
Urtica dioica L		
	17.06.2009	
Veronica arvensis L		
	17.06.2009	blühend

Teilfläche: Chlausenberg 2

Beobachtungsjahr: 2009

Veronica chamaedrys L
17.06.2009
Veronica officinalis L
17.06.2009
Viburnum lantana L
13.05.2009 blühend
Vicia sepium L
17.06.2009
Vincetoxicum hirundinaria Medik
17.06.2009
Viola hirta L
17.06.2009

Teilfläche: Chlausenberg 3

Beobachtungsjahr: 2009

Abies alba Mill
27.08.2009
Acer pseudoplatanus L
17.06.2009
Achillea millefolium aggr
27.08.2009 blühend
17.06.2009
Acinos arvensis (Lam) Dandy
17.06.2009 AS,nur auf Schutthaufen unterhalb neuem Weg, blühend
Agrostis capillaris L
27.08.2009 a,
17.06.2009
Agrostis stolonifera L
17.06.2009
Ajuga reptans L
13.05.2009 blühend
17.06.2009
Alchemilla xanthochlora aggr sensu Landolt
17.06.2009 a,
Alliaria petiolata (M Bieb) Cavara & Grande
17.06.2009
Anthoxanthum odoratum L
13.05.2009
17.06.2009
Anthyllis vulneraria L sl
13.05.2009
Arenaria serpyllifolia aggr
13.05.2009
Arrhenatherum elatius (L) J & C Presl
17.06.2009
13.05.2009
Asplenium ruta-muraria L
17.06.2009
Asplenium trichomanes L
17.06.2009
Berberis vulgaris L
13.05.2009 blühend

Teilfläche: Chlausenberg 3
Beobachtungsjahr: 2009

Brachypodium pinnatum (L) P Beauv	17.06.2009	
Brachypodium sylvaticum (Huds) P Beauv	27.08.2009	
Briza media L	17.06.2009	
Bromus erectus Huds sl	13.05.2009	
	17.06.2009	MB,
Campanula rapunculus L	17.06.2009	blühend
Campanula rotundifolia L	17.06.2009	blühend
Carex flacca Schreb	27.08.2009	fleckenweise,
Carex montana L	17.06.2009	MB,
Carex muricata aggr	17.06.2009	
Carex sylvatica Huds	17.06.2009	
Centaurium erythraea Rafn	17.06.2009	vereinzelt, blühend
Centaurea jacea L sl	27.08.2009	a, Gruppen, blühend
	17.06.2009	a, blühend
Cerastium fontanum Baumg sl	17.06.2009	blühend
Clematis vitalba L	17.06.2009	
Clinopodium vulgare L	17.06.2009	a, blühend
	27.08.2009	a, fleckenweise,
Colchicum autumnale L	27.08.2009	blühend
Corylus avellana L	13.05.2009	
	17.06.2009	SS,
Crataegus laevigata (Poir) DC	17.06.2009	blühend
	13.05.2009	blühend
Crepis capillaris Wallr	27.08.2009	a,
	17.06.2009	blühend
Dactylis glomerata L	27.08.2009	a,
	17.06.2009	
Daucus carota L	27.08.2009	a, blühend
	17.06.2009	
Erinus alpinus L	13.05.2009	stellenweise, blühend

Teilfläche: Chlausenberg 3
Beobachtungsjahr: 2009

Euphrasia rostkoviana auct helv		
17.06.2009	a, blühend	
27.08.2009	a, blühend	
Fagus sylvatica L		
27.08.2009		
Festuca rubra aggr		
13.05.2009		
17.06.2009		
Fraxinus excelsior L		
27.08.2009		
17.06.2009		
Fragaria vesca L		
17.06.2009		
Galium album Mill		
17.06.2009	a, blühend	
Geranium columbinum L		
17.06.2009	blühend	
13.05.2009		
Geranium pyrenaicum Burm f		
17.06.2009	blühend	
Geranium robertianum L sl		
17.06.2009		
Glechoma hederacea L sl		
17.06.2009		
Hedera helix L		
17.06.2009		
27.08.2009		
Helianthemum nummularium (L) Mill sl		
13.05.2009		
17.06.2009	blühend	
Helictotrichon pubescens (Huds) Pilg		
13.05.2009		
Hepatica nobilis Schreb		
17.06.2009		
Heracleum sphondylium L sl		
27.08.2009	a,	
17.06.2009		
Hieracium pilosella L		
13.05.2009	blühend	
17.06.2009	MB,	
Hippocrepis comosa L		
13.05.2009	stellenweise, blühend	
Holcus lanatus L		
27.08.2009	a,	
17.06.2009		
Hypericum montanum L		
17.06.2009		
Hypericum perforatum L sstr		
17.06.2009		
27.08.2009	a, blühend	
Hypochaeris radicata L		
17.06.2009		

Teilfläche: Chlausenberg 3
Beobachtungsjahr: 2009

Knautia arvensis (L) Coult		
	17.06.2009	a, blühend
	27.08.2009	a, blühend
Lathyrus pratensis L		
	17.06.2009	blühend
Leontodon hispidus L sl		
	13.05.2009	blühend
	17.06.2009	a, blühend
	27.08.2009	a, vereinzelt, blühend
Leucanthemum vulgare aggr auct helv		
	27.08.2009	a, blühend
	13.05.2009	blühend
	17.06.2009	
Ligustrum vulgare L		
	13.05.2009	
	17.06.2009	BE, blühend
Linum catharticum L		
	17.06.2009	blühend
Lotus corniculatus aggr		
	17.06.2009	a, blühend
	13.05.2009	blühend
Luzula campestris (L) DC		
	17.06.2009	
Lysimachia nummularia L		
	17.06.2009	
Medicago lupulina L		
	17.06.2009	blühend
Molinia arundinacea Schrank		
	27.08.2009	blühend
Orchis mascula (L) L sl		
	13.05.2009	vereinzelt, blühend
Origanum vulgare L		
	27.08.2009	
	17.06.2009	
Picea abies (L) H Karst		
	27.08.2009	
Picris hieracioides L sstr		
	17.06.2009	
Pimpinella major (L) Huds		
	17.06.2009	
Plantago lanceolata L		
	17.06.2009	a,
Plantago media L		
	17.06.2009	
Polygala vulgaris L sl		
	13.05.2009	blühend
Polygala vulgaris subsp oxyptera (Rchb) Schübl & G Martens		
	17.06.2009	blühend
Populus tremula L		
	13.05.2009	
	27.08.2009	
	17.06.2009	SS,

Teilfläche: Chlausenberg 3
Beobachtungsjahr: 2009

Potentilla erecta (L) Raeusch		
27.08.2009	blühend	
17.06.2009		
Potentilla sterilis (L) Garcke		
17.06.2009		
Primula veris L sl		
13.05.2009	viele, fruchtend	
17.06.2009	blühend	
Prunus avium L		
17.06.2009		
Prunella vulgaris L		
17.06.2009	a, blühend	
Ranunculus acris subsp friesianus (Jord) Syme		
27.08.2009	a,	
17.06.2009		
13.05.2009	blühend	
Ranunculus bulbosus L		
13.05.2009	blühend	
Rhamnus cathartica L		
17.06.2009	BE,	
Rhinanthus alectorolophus (Scop) Pollich		
13.05.2009	blühend	
17.06.2009	blühend	
Rosa arvensis Huds		
17.06.2009	BE,	
Rosa canina L		
17.06.2009	PR, blühend	
Rosa corymbifera Borkh		
17.06.2009	BE, blühend	
Rubus fruticosus aggr auct helv		
17.06.2009		
Rumex acetosa L		
13.05.2009	blühend	
17.06.2009		
Salix caprea L		
13.05.2009		
Salvia pratensis L		
13.05.2009	stellenweise, blühend	
Sanguisorba minor Scop sl		
13.05.2009	blühend	
17.06.2009		
Scabiosa columbaria L sl		
27.08.2009	blühend	
Sedum album L		
13.05.2009		
17.06.2009	AS,	
Sedum sexangulare L		
13.05.2009		
17.06.2009	AS, blühend	
Silene nutans L sl		
13.05.2009		
17.06.2009	AS, blühend	
Silene vulgaris (Moench) Garcke sl		
17.06.2009		

Teilfläche: Chlausenberg 3
Beobachtungsjahr: 2009

Sorbus aria (L) Crantz	17.06.2009	SS,
Stachys officinalis (L) Trevis sl	17.06.2009	a, blühend
Stellaria graminea L	17.06.2009	
Teucrium scorodonia L	17.06.2009	
Thymus pulegioides L sstr	17.06.2009	MB/AS stw. dominant, blühend
	13.05.2009	
Tragopogon pratensis subsp orientalis (L) Celak	17.06.2009	blühend
	13.05.2009	blühend
Trifolium campestre Schreb	13.05.2009	blühend
Trisetum flavescens (L) P Beauv	17.06.2009	a,
	27.08.2009	a,
Trifolium medium L	17.06.2009	TM,
Trifolium pratense L sl	13.05.2009	blühend
	17.06.2009	a, blühend
	27.08.2009	dominant, blühend
Trifolium repens L sl	17.06.2009	a,
Urtica dioica L	17.06.2009	
Veronica arvensis L	13.05.2009	
Veronica chamaedrys L	17.06.2009	
Verbascum nigrum L	27.08.2009	blühend
	17.06.2009	blühend
Veronica persica Poir	17.06.2009	
Viburnum lantana L	17.06.2009	
	13.05.2009	blühend
	13.05.2009	blühend
Vicia cracca L sl	17.06.2009	
Vicia sepium L	17.06.2009	
Vincetoxicum hirundinaria Medik	13.05.2009	
	17.06.2009	GE, blühend
Viola hirta L	17.06.2009	MB,
	13.05.2009	
Viola reichenbachiana Boreau	27.08.2009	

Teilfläche: Chlausenberg 3
Beobachtungsjahr: 2009

Teilfläche: Chlausenberg 4
Beobachtungsjahr: 2009

Acer campestre L	17.06.2009	
Achillea millefolium aggr	17.06.2009	
Aegopodium podagraria L	17.06.2009	blühend
Agrostis capillaris L	27.08.2009	
Anthoxanthum odoratum L	17.06.2009	
Asplenium trichomanes L	17.06.2009	
Bellis perennis L	17.06.2009	blühend
Brachypodium pinnatum (L) P Beauv	17.06.2009	
Bromus benekenii (Lange) Trimen	17.06.2009	
Bromus erectus Huds sl	13.05.2009	
	17.06.2009	MB,
Bromus hordeaceus L	13.05.2009	
	17.06.2009	
Carex montana L	17.06.2009	MB,
Carex muricata aggr	17.06.2009	
Corylus avellana L	17.06.2009	SS,
Crepis capillaris Wallr	17.06.2009	
	27.08.2009	a, blühend
Dactylis glomerata L	17.06.2009	
Erinus alpinus L	13.05.2009	stellenweise, blühend
Festuca pratensis Huds sl	17.06.2009	
Festuca rubra aggr	17.06.2009	
Fraxinus excelsior L	17.06.2009	
Fragaria vesca L	17.06.2009	
Galium album Mill	27.08.2009	a, blühend
	17.06.2009	blühend
Galium aparine L	17.06.2009	

Teilfläche: Chlausenberg 4
Beobachtungsjahr: 2009

Geranium columbinum L	17.06.2009	blühend
Geranium pyrenaicum Burm f	17.06.2009	
Glechoma hederacea L sl	17.06.2009	
Hieracium aurantiacum L	17.06.2009	
Hippocrepis comosa L	13.05.2009	stellenweise, blühend
	27.08.2009	blühend
	27.08.2009	blühend
Holcus lanatus L	13.05.2009	
	17.06.2009	a,
Hypericum perforatum L sstr	27.08.2009	blühend
Juglans regia L	17.06.2009	
Knautia arvensis (L) Coult	17.06.2009	MB (Strassenböschung), blühend
	27.08.2009	blühend
Knautia dipsacifolia Kreutzer sl	27.08.2009	blühend
Ligustrum vulgare L	17.06.2009	BE, blühend
Lolium multiflorum Lam	13.05.2009	
	17.06.2009	a,
Lolium perenne L	13.05.2009	
	17.06.2009	
Lonicera xylosteum L	17.06.2009	SS,
Lotus corniculatus aggr	27.08.2009	blühend
	13.05.2009	blühend
Lysimachia nummularia L	17.06.2009	
Medicago lupulina L	17.06.2009	
Mercurialis perennis L	17.06.2009	
Myosotis arvensis Hill	17.06.2009	blühend
Ononis repens L	17.06.2009	
Origanum vulgare L	27.08.2009	blühend
	27.08.2009	blühend
Plantago lanceolata L	17.06.2009	a,
	27.08.2009	dominant, blühend

Teilfläche: Chlausenberg 4
Beobachtungsjahr: 2009

Poa trivialis L sl		
	13.05.2009	
	17.06.2009	
Potentilla erecta (L) Raeusch		
	27.08.2009	blühend
Potentilla reptans L		
	17.06.2009	
Prunella vulgaris L		
	17.06.2009	MB (Strassenböschung), blühend
Ranunculus acris subsp friesianus (Jord) Syme		
	27.08.2009	a, blühend
	13.05.2009	blühend
	17.06.2009	
Ranunculus bulbosus L		
	13.05.2009	blühend
Ranunculus repens L		
	17.06.2009	
Rosa canina L		
	17.06.2009	blühend
Rubus fruticosus aggr auct helv		
	17.06.2009	
Rumex acetosa L		
	13.05.2009	blühend
	17.06.2009	
Rumex obtusifolius L		
	17.06.2009	
Sambucus nigra L		
	17.06.2009	SS, blühend
Sedum album L		
	17.06.2009	AS,
Sedum sexangulare L		
	17.06.2009	AS, blühend
Silene flos-cuculi (L) Clairv		
	17.06.2009	
Silene nutans L sl		
	17.06.2009	AS, blühend
	13.05.2009	
Silene vulgaris (Moench) Garcke sl		
	27.08.2009	
Solanum dulcamara L		
	17.06.2009	
Sorbus aria (L) Crantz		
	17.06.2009	SS,
Stellaria media (L) Vill		
	17.06.2009	
Taraxacum officinale aggr		
	13.05.2009	fruchtend
	17.06.2009	
Teucrium scorodonia L		
	17.06.2009	
Thymus pulegioides L sstr		
	17.06.2009	AS, blühend

Teilfläche: Chlausenberg 4

Beobachtungsjahr: 2009

Trifolium campestre Schreb

17.06.2009 AS, blühend

Trisetum flavescens (L) P Beauv

27.08.2009 a,

17.06.2009

Trifolium pratense L sl

27.08.2009 dominant, blühend

17.06.2009

Trifolium repens L sl

27.08.2009 a,

17.06.2009 a, blühend

Urtica dioica L

17.06.2009

Veronica chamaedrys L

17.06.2009

Verbascum nigrum L

17.06.2009

Veronica officinalis L

17.06.2009

Vicia sepium L

17.06.2009

Teilfläche: Chlausenberg 5

Beobachtungsjahr: 2009

Acer campestre L

17.06.2009

Achillea millefolium aggr

17.06.2009

Agrostis capillaris L

27.08.2009 a,

Ajuga reptans L

13.05.2009 blühend

17.06.2009

Alchemilla xanthochlora aggr sensu Landolt

17.06.2009

Anthoxanthum odoratum L

13.05.2009

17.06.2009

Arabis hirsuta (L) Scop

13.05.2009 stellenweise, blühend

17.06.2009 Blöcke,

Arenaria serpyllifolia aggr

13.05.2009 stellenweise, blühend

Arrhenatherum elatius (L) J & C Presl

17.06.2009

27.08.2009 a,

Asplenium ruta-muraria L

17.06.2009

Asplenium trichomanes L

27.08.2009

Bromus erectus Huds sl

13.05.2009

17.06.2009

Teilfläche: Chlausenberg 5
Beobachtungsjahr: 2009

Campanula rotundifolia L	17.06.2009	blühend
Campanula trachelium L	27.08.2009	blühend
Carex sylvatica Huds	17.06.2009	
Cerastium fontanum Baumg sl	17.06.2009	blühend
Colchicum autumnale L	17.06.2009	
	27.08.2009	blühend
Corylus avellana L	27.08.2009	
Crataegus laevigata (Poir) DC	17.06.2009	blühend
Crataegus monogyna Jacq	27.08.2009	
Crepis biennis L	17.06.2009	
Crepis capillaris Wallr	27.08.2009	a, blühend
Cynosurus cristatus L	17.06.2009	
Dactylis glomerata L	17.06.2009	
	27.08.2009	a,
Erinus alpinus L	13.05.2009	stellenweise, blühend
	17.06.2009	blühend
Festuca pratensis Huds sl	17.06.2009	
Fragaria vesca L	17.06.2009	
Galium album Mill	27.08.2009	fleckenweise, blühend
	17.06.2009	
Galium odoratum (L) Scop	17.06.2009	
Galeopsis tetrahit L	27.08.2009	
Hedera helix L	17.06.2009	
Helianthemum nummularium (L) Mill sl	13.05.2009	stellenweise,
	13.05.2009	stellenweise, blühend
	17.06.2009	auf Blöcken, blühend
Helictotrichon pubescens (Huds) Pilg	13.05.2009	
	17.06.2009	
Heracleum sphondylium L sl	17.06.2009	
Hippocrepis comosa L	17.06.2009	auf Blöcken,
	13.05.2009	stellenweise, blühend

Teilfläche: Chlausenberg 5
Beobachtungsjahr: 2009

Holcus lanatus L		
	17.06.2009	
	27.08.2009	a,
Hordelymus europaeus (L) Harz		
	17.06.2009	
Hypericum perforatum L sstr		
	27.08.2009	blühend
Hypochaeris radicata L		
	17.06.2009	a, blühend
Knautia arvensis (L) Coult		
	27.08.2009	a, blühend
	17.06.2009	
Lamium galeobdolon (L) L sl		
	17.06.2009	
Larix decidua Mill		
	27.08.2009	
Lathyrus pratensis L		
	17.06.2009	a, blühend
Ligustrum vulgare L		
	17.06.2009	BE, blühend
Lolium perenne L		
	17.06.2009	
	27.08.2009	
Lotus corniculatus aggr		
	27.08.2009	blühend
	17.06.2009	a, blühend
Mercurialis perennis L		
	17.06.2009	
Origanum vulgare L		
	27.08.2009	blühend
	17.06.2009	
Plantago lanceolata L		
	17.06.2009	
Polygonatum odoratum (Mill) Druce		
	17.06.2009	auf Blöcken,
	27.08.2009	GE,
	13.05.2009	stellenweise, blühend
Polypodium vulgare L		
	17.06.2009	
Potentilla erecta (L) Raeusch		
	27.08.2009	vereinzelt, blühend
	17.06.2009	a, blühend
Potentilla reptans L		
	17.06.2009	
Prunus spinosa L		
	17.06.2009	
Quercus petraea Liebl		
	17.06.2009	
Ranunculus acris subsp friesianus (Jord) Syme		
	17.06.2009	
	27.08.2009	
	13.05.2009	blühend
Ranunculus bulbosus L		
	13.05.2009	stellenweise, blühend

Teilfläche: Chlausenberg 5

Beobachtungsjahr: 2009

Rhamnus cathartica L	17.06.2009	BE,
Rubus fruticosus aggr auct helv	17.06.2009	
Rumex acetosa L	17.06.2009	
Rumex obtusifolius L	17.06.2009 27.08.2009	
Sambucus nigra L	27.08.2009	fruchtend
Sanguisorba minor Scop sl	17.06.2009	
Sedum album L	17.06.2009	AS,
Sedum sexangulare L	17.06.2009	AS,
Solanum dulcamara L	17.06.2009	
Stachys officinalis (L) Trevis sl	17.06.2009	blühend
Taraxacum officinale aggr	13.05.2009	fruchtend
Teucrium scorodonia L	17.06.2009	
Thymus pulegioides L sstr	17.06.2009	blühend
Trifolium campestre Schreb	13.05.2009	stellenweise, blühend
Trifolium dubium Sibth	17.06.2009	blühend
Trisetum flavescens (L) P Beauv	27.08.2009 17.06.2009	a,
Trifolium pratense L sl	27.08.2009 17.06.2009	a, blühend blühend
Trifolium repens L sl	27.08.2009 17.06.2009	a, blühend
Urtica dioica L	13.05.2009 17.06.2009	
Veronica chamaedrys L	17.06.2009	
Verbascum nigrum L	27.08.2009 17.06.2009	
Veronica officinalis L	17.06.2009	
Verbascum thapsus L sl	27.08.2009	cf,

Teilfläche: Chlausenberg 5

Beobachtungsjahr: 2009

Viburnum lantana L

17.06.2009 BE,

Vicia sepium L

17.06.2009

Vincetoxicum hirundinaria Medik

17.06.2009 (weilige Ex. auf Blöcken), blühend

13.05.2009 stellenweise,

27.08.2009 GE, blühend

Anhang 4: Gesamtartenliste Fauna Chlausenberg

Beobachtungsjahr: 2009

Amphibien

<i>Rana temporaria</i>	Grasfrosch
------------------------	------------

Heuschrecken

<i>Chorthippus biguttulus</i>	Nachtigall-Grashüpfer
<i>Chorthippus parallelus</i>	Gemeiner Grashüpfer
<i>Gryllus campestris</i>	Feldgrille
<i>Mecostethus parapleurus</i>	Grüne Lauschschrecke
<i>Metrioptera roeselii</i>	Roesels Beissschrecke
<i>Pholidoptera griseoptera</i>	Gewöhnliche Strauschschrecke
<i>Platycleis albopunctata</i>	Westliche Beissschrecke
<i>Pteronemobius heydenii</i>	Sumpfgrille
<i>Stenobothrus lineatus</i>	Heidegrashüpfer
<i>Tetrix tenuicornis</i>	Langfühler-Dornschrecke
<i>Tettigonia viridissima</i>	Grünes Heupferd

Käfer

<i>Leptura maculata</i>	
-------------------------	--

Libellen

<i>Sympetrum fonscolombii</i>	Frühe Heidelibelle
-------------------------------	--------------------

Nachtfalter

<i>Agria tau</i>	Buchenwald-Schmuckspinner
<i>Macroglossum stellatarum</i>	Taubenschwänzchen

Reptilien

<i>Anguis fragilis</i>	Blindschleiche
<i>Lacerta agilis</i>	Zauneidechse

Säugetiere

<i>Rupicapra rupicapra</i>	Gemse
----------------------------	-------

Chlausenberg

Beobachtungsjahr: 2009

Tagfalter

Anthocharis cardamines	Aurorafalter
Argynnis adippe	Märzveilchenfalter
Argynnis aglaja	Grosser Perlmutterfalter
Argynnis niobe	Stiefmütterchenperlmutterfalter
Argynnis paphia	Kaisermantel
Boloria euphrosyne	Veilchenperlmutterfalter
Carterocephalus palaemon	Gelbwüfliger Dickkopffalter, Bunter -
Coenonympha pamphilus	Kleines Wiesenvögelchen
Colias crocea	Postillon, Wandergelbling
Colias hyale/alfacariensis	
Erebia ligea	Waldmohrenfalter
Erebia medusa	Rundaugenmohrenfalter, Blutgrasfalter
Gonepteryx rhamni	Zitronenfalter
Inachis io	Tagpfauenauge
Lasiommata megera	Mauerfuchs
Lycaena tityrus	Dunkler Feuerfalter
Maniola jurtina	Grosses Ochsenauge
Melanargia galathea	Schachbrettfalter
Ochlodes venatus	Mattfleckiger Dickkopffalter, Ockengelber -
Pararge aegeria	Waldbrettspiel
Pieris brassicae	Grosser Kohlweissling
Polyommatus bellargus	Himmelblauer Bläuling
Polyommatus icarus	Hauhechelbläuling
Polyommatus semiargus	Violetter Waldbläuling
Pyrgus malvae	Kleiner nördlicher Würffalter, Gewöhnlicher
Satyrrium w-album	Ulmen Zipfelfalter
Thymelicus sylvestris	Braunkolbiger Braundickkopffalter
Vanessa cardui	Distelfalter

Voegel

Carduelis carduelis	Distelfink
Emberiza cirrus	Zaunammer
Picus viridis	Grünspecht

Anhang 5: Artenlisten Fauna Teilflächen Chlausenberg

Art	Datum	Grössenklasse	Bemerkungen
-----	-------	---------------	-------------

Teilfläche: Chlausenberg

Beobachtungsjahr: 2009

Heuschrecken

Metriopectera roeselii

13.05.2009

Käfer

Leptura maculata

28.06.2009

Reptilien

Anguis fragilis

13.05.2009

Lacerta agilis

13.05.2009

Tagfalter

Anthocharis cardamines

13.05.2009

Boloria euphrosyne

13.05.2009

Carterocephalus palaemon

13.05.2009

Coenonympha pamphilus

13.05.2009

Lasiommata megera

13.05.2009

Lycaena tityrus

13.05.2009

Polyommatus icarus

13.05.2009

Polyommatus semiargus

13.05.2009

Satyrion w-album

18.06.2009

Vanessa cardui

13.05.2009

Teilfläche: Chlausenberg 1

Beobachtungsjahr: 2009

Heuschrecken

Chorthippus biguttulus

17.06.2009 mehrere (6-20)

Chorthippus parallelus

17.06.2009 viele (> 20)

Gryllus campestris

17.06.2009 vereinzelt (2-5)

Metriopectera roeselii

17.06.2009 mehrere (6-20)

Teilfläche: Chlausenberg 1
Beobachtungsjahr: 2009

Art	Datum	Größenklasse	Bemerkungen
<i>Platycleis albopunctata</i>			
	17.06.2009	mehrere (6-20)	
<i>Pteronemobius heydenii</i>			
	17.06.2009	vereinzelt (2-5)	Hangfuss im Westteil
<i>Stenobothrus lineatus</i>			
	17.06.2009	mehrere (6-20)	
<i>Nachtfalter</i>			
<i>Macroglossum stellatarum</i>			
	17.06.2009	eins (1)	
<i>Reptilien</i>			
<i>Anguis fragilis</i>			
	17.06.2009	vereinzelt (2-5)	unter Stein bei Trockensteinmauer
	13.05.2009	vereinzelt (2-5)	unter Stein vor Trockensteinmauer
<i>Lacerta agilis</i>			
	17.06.2009	eins (1)	bei Nagelfluh-Mauer an Weide-Gebäude
	13.05.2009	eins (1)	bei Felsblock am Hangfuss
<i>Tagfalter</i>			
<i>Pieris sp.</i>			
	13.05.2009	eins (1)	
	17.06.2009	vereinzelt (2-5)	
<i>Boloria euphrosyne</i>			
	13.05.2009	eins (1)	saugt an <i>Ajuga reptans</i> L
<i>Carterocephalus palaemon</i>			
	13.05.2009	eins (1)	Waldecke im S, saugt an <i>Veronica chamaedrys</i> L, saugt an <i>Ajuga reptans</i> L
<i>Coenonympha pamphilus</i>			
	13.05.2009	vereinzelt (2-5)	
<i>Colias crocea</i>			
	17.06.2009	eins (1)	saugt an <i>Prunella vulgaris</i> L
<i>Lycaena tityrus</i>			
	13.05.2009	vereinzelt (2-5)	saugt an <i>Ranunculus repens</i> L, saugt an <i>Ranunculus acris</i> L sl
<i>Maniola jurtina</i>			
	17.06.2009	vereinzelt (2-5)	saugt an <i>Knautia arvensis</i> (L) Coult
<i>Melanargia galathea</i>			
	17.06.2009	mehrere (6-20)	saugt an <i>Ligustrum vulgare</i> L
<i>Pararge aegeria</i>			
	13.05.2009	eins (1)	
<i>Pieris brassicae</i>			
	13.05.2009	eins (1)	saugt an <i>Hieracium pilosella</i> L
<i>Polyommatus icarus</i>			
	17.06.2009	vereinzelt (2-5)	
	13.05.2009	eins (1)	
<i>Polyommatus semiargus</i>			
	13.05.2009	eins (1)	
<i>Vanessa cardui</i>			
	13.05.2009	vereinzelt (2-5)	
	17.06.2009	eins (1)	
<i>Voegel</i>			
<i>Carduelis carduelis</i>			
	17.06.2009	vereinzelt (2-5)	Baumhecke

Teilfläche: Chlausenberg 1
Beobachtungsjahr: 2009

Art	Datum	Größenklasse	Bemerkungen
<i>Picus viridis</i>	17.06.2009	eins (1)	in Baumhecke

Teilfläche: Chlausenberg 2
Beobachtungsjahr: 2009

Amphibien

<i>Rana temporaria</i>	17.06.2009	eins (1)	Waldrand
------------------------	------------	----------	----------

Heuschrecken

Tettigonia sp.

13.05.2009	eins (1)
13.05.2009	viele (> 20)
17.06.2009	vereinzelt (2-5)

Chorthippus parallelus

17.06.2009	viele (> 20)
28.06.2009	vereinzelt (2-5)

Gryllus campestris

17.06.2009	vereinzelt (2-5)
13.05.2009	viele (> 20)

Metriopectera roeselii

17.06.2009	mehrere (6-20)
13.05.2009	mehrere (6-20)
28.06.2009	eins (1)

Pholidoptera griseoaptera

17.06.2009	mehrere (6-20)
13.05.2009	mehrere (6-20)

Platycleis albopunctata

17.06.2009	viele (> 20)
------------	--------------

Stenobothrus lineatus

17.06.2009	viele (> 20)
------------	--------------

Tetrix tenuicornis

13.05.2009	eins (1)
------------	----------

Tettigonia viridissima

28.06.2009	eins (1)
------------	----------

Nachtfalter

Macroglossum stellatarum

17.06.2009	eins (1)	Eiablage <i>Galium album</i> Mill
------------	----------	-----------------------------------

Reptilien

Anguis fragilis

17.06.2009	eins (1)	im Saum von Felsblock
------------	----------	-----------------------

Lacerta agilis

13.05.2009	vereinzelt (2-5)	an Felsblock-Füssen
17.06.2009	eins (1)	im Gras

Säugetiere

Rupicapra rupicapra

19.08.2009	vereinzelt (2-5)
------------	------------------

Teilfläche: Chlausenberg 2
Beobachtungsjahr: 2009

Art	Datum	Größenklasse	Bemerkungen
<i>Tagfalter</i>			
Argynnis sp.			
	17.06.2009	vereinzelt (2-5)	
	13.05.2009	eins (1)	
Anthocharis cardamines			
	13.05.2009	vereinzelt (2-5)	
Argynnis adippe			
	17.06.2009	eins (1)	saugt an Ligustrum vulgare L
Argynnis niobe			
	17.06.2009	eins (1)	saugt an Trifolium pratense L sstr
Argynnis paphia			
	17.06.2009	eins (1)	saugt an Ligustrum vulgare L
Coenonympha pamphilus			
	13.05.2009	mehrere (6-20)	
Colias hyale/alfacariensis			
	17.06.2009	eins (1)	saugt an Knautia arvensis (L) Coult
Lycaena tityrus			
	13.05.2009	vereinzelt (2-5)	Eiablage-Verhalten an Rumex acetosa, Sitzwarte Plantago lanceolata L, Sitzwarte Rhinanthus alectorolophus (Scop) Pollich, saugt an Ranunculus acris L sl
Maniola jurtina			
	28.06.2009	vereinzelt (2-5)	
	17.06.2009	mehrere (6-20)	meist besuchte Nektarpfl.: Thymus serpyllum aggr, saugt an Thymus serpyllum aggr sensu K Lauber & G Wagner, saugt an Knautia arvensis (L) Coult, saugt an Ligustrum vulgare L
Melanargia galathea			
	17.06.2009	viele (> 20)	Knautia arvensis stark besucht, saugt an Knautia arvensis (L) Coult
	28.06.2009	eins (1)	
Polyommatus icarus			
	13.05.2009	vereinzelt (2-5)	
	17.06.2009	vereinzelt (2-5)	
Polyommatus semiargus			
	13.05.2009	vereinzelt (2-5)	
	17.06.2009	eins (1)	
Pyrgus malvae			
	13.05.2009	eins (1)	
Satyrium w-album			
	17.06.2009	vereinzelt (2-5)	alle beob. Ind. ausgiebig an Liguster saugend, saugt an Ligustrum vulgare L
Thymelicus sylvestris			
	17.06.2009	vereinzelt (2-5)	saugt an Leontodon hispidus L sstr
Vanessa cardui			
	17.06.2009	vereinzelt (2-5)	
	13.05.2009	viele (> 20)	saugt an Ajuga reptans L, saugt an Trifolium pratense L sstr

Teilfläche: Chlausenberg 3
Beobachtungsjahr: 2009

<i>Heuschrecken</i>			
Tettigonia sp.			
	17.06.2009	eins (1)	
Chorthippus biguttulus			
	17.06.2009	mehrere (6-20)	
Chorthippus parallelus			
	17.06.2009	viele (> 20)	

Teilfläche: Chlausenberg 3
Beobachtungsjahr: 2009

Art	Datum	Größenklasse	Bemerkungen
<i>Gryllus campestris</i>			
	13.05.2009	viele (> 20)	
	17.06.2009	mehrere (6-20)	
<i>Mecostethus parapleurus</i>			
	17.06.2009	eins (1)	
<i>Metrioptera roeselii</i>			
	17.06.2009	mehrere (6-20)	
	13.05.2009	viele (> 20)	
<i>Pholidoptera griseoptera</i>			
	17.06.2009	mehrere (6-20)	
<i>Platycleis albopunctata</i>			
	17.06.2009	viele (> 20)	bes. in Mesobr. und bei Felsbrocken
<i>Stenobothrus lineatus</i>			
	17.06.2009	viele (> 20)	Mesobr.
<i>Tetrix tenuicornis</i>			
	17.06.2009	mehrere (6-20)	offener Boden (Grabenaushub für Wasserleitung) und Mesobr.
<i>Nachtfalter</i>			
<i>Aglia tau</i>			
	13.05.2009	eins (1)	streifend Westrand
<i>Reptilien</i>			
<i>Lacerta agilis</i>			
	17.06.2009	vereinzelt (2-5)	an Mesobr.-Krete mit Felsbrocken und in Mager-Arrh.
	13.05.2009	eins (1)	in Mesobr.
<i>Tagfalter</i>			
<i>Argynnis adippe</i>			
	17.06.2009	eins (1)	an Mesobr.-Krete ostseits, saugt an <i>Knautia arvensis</i> (L) Coult
<i>Argynnis aglaja</i>			
	17.06.2009	eins (1)	an Mesobr.-Krete ostseits, saugt an <i>Knautia arvensis</i> (L) Coult
<i>Coenonympha pamphilus</i>			
	19.08.2009	eins (1)	
	17.06.2009	vereinzelt (2-5)	
	13.05.2009	mehrere (6-20)	
<i>Colias crocea</i>			
	19.08.2009	eins (1)	
<i>Gonepteryx rhamni</i>			
	13.05.2009	eins (1)	
<i>Lasiommata megera</i>			
	13.05.2009	vereinzelt (2-5)	auch sonnend an Felsblock, saugt an <i>Ranunculus acris</i> L sl
	17.06.2009	eins (1)	Mesobr. Westrand, saugt an <i>Knautia arvensis</i> (L) Coult
<i>Lycaena tityrus</i>			
	13.05.2009	mehrere (6-20)	saugt an <i>Leucanthemum vulgare</i> aggr auct helv, saugt an <i>Ranunculus acris</i> L sl, saugt an <i>Leontodon hispidus</i> L sstr
<i>Maniola jurtina</i>			
	19.08.2009	eins (1)	
	17.06.2009	mehrere (6-20)	in Mesobr., saugt an <i>Knautia arvensis</i> (L) Coult
<i>Melanargia galathea</i>			
	17.06.2009	viele (> 20)	in Mesobr.; <i>Knautia arvensis</i> stark besucht, saugt an <i>Knautia arvensis</i> (L) Coult
<i>Ochlodes venatus</i>			
	17.06.2009	eins (1)	in Mesobr., saugt an <i>Knautia arvensis</i> (L) Coult

Teilfläche: Chlausenberg 3
Beobachtungsjahr: 2009

Art	Datum	Größenklasse	Bemerkungen
<i>Polyommatus icarus</i>			
	19.08.2009	eins (1)	
	13.05.2009	vereinzelt (2-5)	
	17.06.2009	eins (1)	
<i>Polyommatus semiargus</i>			
	13.05.2009	vereinzelt (2-5)	saugt an <i>Trifolium pratense</i> L sstr
<i>Pyrgus malvae</i>			
	13.05.2009	vereinzelt (2-5)	in Mesobr., Eiablage <i>Potentilla sterilis</i> (L) Garcke
<i>Thymelicus sylvestris</i>			
	28.06.2009	eins (1)	
	17.06.2009	mehrere (6-20)	in Mesobr., saugt an <i>Knautia arvensis</i> (L) Coult
<i>Vanessa cardui</i>			
	13.05.2009	viele (> 20)	meist besuchte Nektarpflanze: <i>Ajuga reptans</i> , saugt an <i>Ajuga reptans</i> L, saugt an <i>Trifolium pratense</i> L sstr
	17.06.2009	mehrere (6-20)	saugt an <i>Knautia arvensis</i> (L) Coult, saugt an <i>Ligustrum vulgare</i> L
<i>Voegel</i>			
<i>Emberiza cirius</i>			
	13.05.2009	eins (1)	sing. auf Esche in Baumhecke am Südrand
	17.06.2009	eins (1)	singt in Feldgehölz
<i>Picus viridis</i>			
	13.05.2009	eins (1)	

Teilfläche: Chlausenberg 4
Beobachtungsjahr: 2009

<i>Heuschrecken</i>			
<i>Tettigonia</i> sp.			
	17.06.2009	mehrere (6-20)	
<i>Chorthippus biguttulus</i>			
	17.06.2009	mehrere (6-20)	
<i>Chorthippus parallelus</i>			
	17.06.2009	viele (> 20)	
<i>Gryllus campestris</i>			
	17.06.2009	vereinzelt (2-5)	
	13.05.2009	mehrere (6-20)	insbesondere an Strassenböschung
<i>Metrioptera roeselii</i>			
	17.06.2009	viele (> 20)	
<i>Platycleis albopunctata</i>			
	17.06.2009	mehrere (6-20)	um Felssteine in Weide und an Mesobr.-Böschung
<i>Stenobothrus lineatus</i>			
	17.06.2009	mehrere (6-20)	Mesobr.-Böschung
<i>Nachtfalter</i>			
<i>Macroglossum stellatarum</i>			
	13.05.2009	eins (1)	saugt an <i>Erinus alpinus</i> L
<i>Reptilien</i>			
<i>Lacerta agilis</i>			
	17.06.2009	eins (1)	Weide im SE-Teil
	13.05.2009	eins (1)	in Weide am Südrand

Teilfläche: Chlausenberg 4
Beobachtungsjahr: 2009

Art	Datum	Größenklasse	Bemerkungen
<i>Tagfalter</i>			
Argynnis sp.			
	17.06.2009	eins (1)	
	13.05.2009	eins (1)	
Coenonympha pamphilus			
	13.05.2009	vereinzelt (2-5)	
Colias crocea			
	17.06.2009	eins (1)	
Erebia ligea			
	28.06.2009	eins (1)	
Erebia medusa			
	13.05.2009	eins (1)	
Lasiommata megera			
	13.05.2009	eins (1)	saugt an Ranunculus acris L sl
Lycaena tityrus			
	13.05.2009	vereinzelt (2-5)	am Südrand
Maniola jurtina			
	17.06.2009	vereinzelt (2-5)	
Melanargia galathea			
	17.06.2009	mehrere (6-20)	saugt an Trifolium pratense L sstr
Polyommatus icarus			
	17.06.2009	vereinzelt (2-5)	Mesobr.-Böschung, saugt an Lotus corniculatus L
Thymelicus sylvestris			
	17.06.2009	eins (1)	an Mesobr.-Böschung
Vanessa cardui			
	13.05.2009	viele (> 20)	

Teilfläche: Chlausenberg 5
Beobachtungsjahr: 2009

<i>Heuschrecken</i>			
Tetrix sp.			
	13.05.2009	eins (1)	
	17.06.2009	eins (1)	
Chorthippus biguttulus			
	17.06.2009	mehrere (6-20)	
Chorthippus parallelus			
	17.06.2009	viele (> 20)	
Gryllus campestris			
	13.05.2009	viele (> 20)	
Metrioptera roeselii			
	17.06.2009	viele (> 20)	
	13.05.2009	mehrere (6-20)	
Pholidoptera griseoptera			
	13.05.2009	mehrere (6-20)	
Platycleis albopunctata			
	17.06.2009	viele (> 20)	
Stenobothrus lineatus			
	17.06.2009	mehrere (6-20)	
<i>Libellen</i>			
Sympetrum fonscolombii			
	17.06.2009	eins (1)	

Teilfläche: Chlausenberg 5
Beobachtungsjahr: 2009

Art	Datum	Grössenklasse	Bemerkungen
<i>Nachtfalter</i>			
Macroglossum stellatarum	17.06.2009	vereinzelt (2-5)	Eiablage Galium album Mill
<i>Reptilien</i>			
Lacerta agilis	13.05.2009	eins (1)	bei Felsblöcken
<i>Tagfalter</i>			
Argynnis sp.	17.06.2009	vereinzelt (2-5)	
	13.05.2009	vereinzelt (2-5)	
Anthocharis cardamines	13.05.2009	vereinzelt (2-5)	saugt an Geranium robertianum L sl, Eiablage Arabis hirsuta (L) Scop
Boloria euphrosyne	13.05.2009	vereinzelt (2-5)	saugt an Ajuga reptans L
Coenonympha pamphilus	13.05.2009	mehrere (6-20)	saugt an Veronica chamaedrys L
	17.06.2009	eins (1)	
Erebia medusa	13.05.2009	eins (1)	
	17.06.2009	eins (1)	
Gonepteryx rhamni	13.05.2009	eins (1)	saugt an Geranium robertianum L sl
Inachis io	13.05.2009	eins (1)	
Lasiommata megera	13.05.2009	vereinzelt (2-5)	an Felsblöcken und an Waldrand
Lycaena tityrus	13.05.2009	vereinzelt (2-5)	Sitzwarte Ranunculus acris L sl
Maniola jurtina	17.06.2009	vereinzelt (2-5)	saugt an Ligustrum vulgare L
Melanargia galathea	17.06.2009	viele (> 20)	Knautia arvensis stark besucht, saugt an Knautia arvensis (L) Coult, saugt an Ligustrum vulgare L
Polyommatus bellargus	17.06.2009	eins (1)	saugt an Ligustrum vulgare L
Polyommatus icarus	17.06.2009	vereinzelt (2-5)	saugt an Trifolium repens L sl
	13.05.2009	eins (1)	
Thymelicus sylvestris	17.06.2009	mehrere (6-20)	
Vanessa cardui	17.06.2009	vereinzelt (2-5)	
	13.05.2009	viele (> 20)	saugt an Ajuga reptans L, saugt an Vicia sepium L