

Masstab: 1:10'000

Naturraum Rigi: Wertvolle Wiesen & Weiden Dokumentation Jäd - Müseren

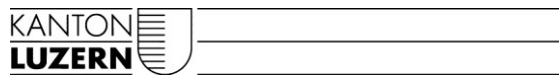
Inhaltsverzeichnis

- Dokumentation
- Anhang 1: Perimeter Objekt
- Anhang 2: Gesamtartenliste Flora
- Anhang 3: Artenlisten Flora Teilflächen
- Anhang 4: Gesamtartenliste Fauna
- Anhang 5: Artenlisten Fauna Teilflächen

Autoren

Heinz Bolzern

Elisabeth Danner



Bau-, Umwelt- und Wirtschaftsdepartement
Landwirtschaft und Wald (lawa)
Centralstrasse 33
Postfach
6210 Sursee

Telefon 041 925 10 00
Telefax 041 925 10 09
lawa@lu.ch
www.lawa.lu.ch

NATURRAUM RIGI	2015
WEIDEN und WIESEN	Jäd – Müseren
Gemeinde / Parzelle: Weggis / 414, 430	Bewirtschafter: Korporationsgemeinde Weggis Alp: Armin Zimmermann Mahd Müseralp Süd: Tobias Hofmann
Begehungen Flora (alle ed, ausser Kurzvisite hb): 28.5., 4.7., 27.8., 1.11. (Kurzvis.)	Begehungen Fauna (alle hb): 28.5., 17.7., 27.8.

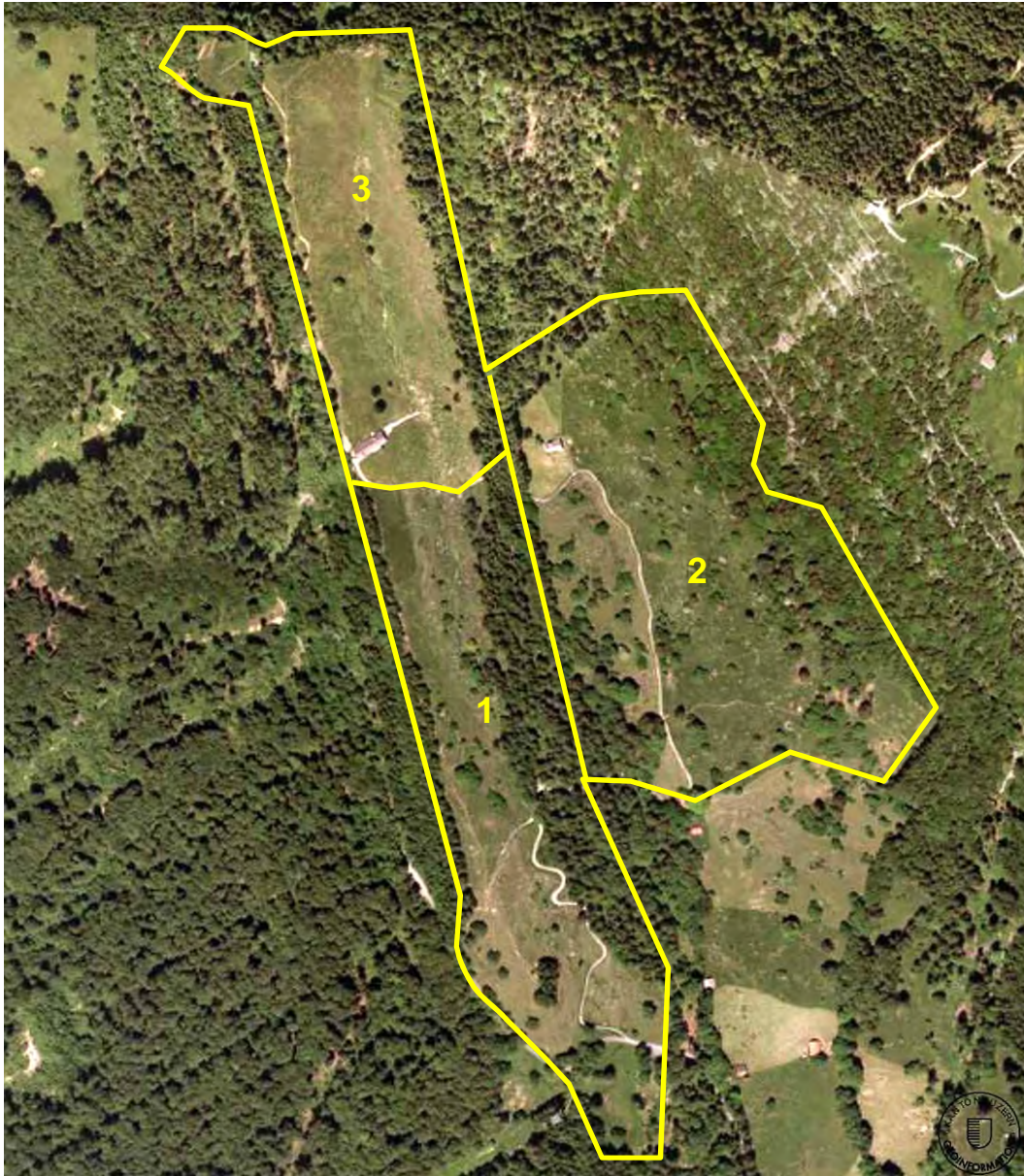


Langspornige Handwurz (*Gymnadenia conopsea*), Art der Wegerich-Trockenweide



Rundaugen-Mohrenfalter (*Erebia medusa*), sonnt auf Zottigem Klappertopf (*Rhinanthus alectorolophus*)

Die Weiden und Wiesen in der Landschaft



Objektperimeter mit Teilflächen (gelb)

Terrain, Exposition, Höhe

Das Terrain des Objektes „Jäd-Müseren“ ist topografisch vielfältig. Es reicht von 950 -1250 m ü.M. und umfasst mit 300 m Höhendifferenz einen vergleichsweise grossen Höhenunterschied. Die Teilflächen 1 und 3 liegen auf einer langgezogenen südwärts geneigten Geländeterrasse. Teilfläche 2 besteht überwiegend aus einem steilen Südwesthang, dem westwärts ein Tälchen angegliedert ist.

Strukturierung/Umfeld (Wald, Fels, Tobel)

Das Objekt wird fast vollständig von Wald umschlossen. Nur im Süden der Teilfläche 2 bildet das Grünland des Hüttenbergs die Perimetergrenze. Felsbänder durchziehen das umgebende, steile Waldgebiet.

Das Objekt selbst ist reich strukturiert: In der Mitte des Perimeters trennt ein Waldstück mit periodisch wasserführenden Bachläufen das Objekt in einen Westteil (Teilflächen 1 und 3) und einen Ostteil

(Teilfläche 2). An einigen Stellen verlaufen diese auch im Offenland. Eine aktive Erosionsrinne durchzieht von Norden nach Süden die Teilflächen 1 und 3 auf fast der ganzen Perimeterlänge. Auf ungefähr einem Drittel der Teilflächen 1 und 3 und in der Teilfläche 2 sind Nagelfluhblöcke landschaftsprägend. In diesem Bereich strukturieren oft auch Feldgehölze die Landschaft. Zwischen den Nagelfluhblöcken und in Rinnenlagen sind an mehreren Orten quellige Hangsümpfe eingelagert.

bisherige Nutzung (Wiese / Weide), weitere Eingriffe/Pflege (z.B. Gehölz), aktuelle Vertragsdaten

Das Gelände wird überwiegend extensiv beweidet. Kleine Flächen in den Teilflächen 1 und 3 werden gemäht.



Blick von Teilfläche 1 südwärts auf den Vierwaldstättersee

Aktuelle Vertragsdaten und –bemerkungen:

Der steile Bereich der Teilfläche 2 (271 a) liegt grösstenteils im Inventar der Trockenwiesen und –weiden der Schweiz (TWW). Hier wurde ein Naturschutzvertrag abgeschlossen mit folgenden Bestimmungen:

- Typ: Extensivweide ausserhalb LN (Sömmerungsgebiet)
- extensiv genutzte Teile der Weide vor Verbrachung schützen
- 2-3 Umtriebe mit Weidepausen von 6-8 Wochen
- Strukturpflege Weide: Strukturpflege extensiv genutzter Trockenweide gemäss Weisung; Entbuschung gemäss Konzept; 15 % Strukturen sind optimal, insbesondere Dornsträucher sind sehr wertvoll und sollten erhalten werden.
- Düngung nicht erlaubt

Für den südlichsten Teil der Teilfläche 1 (unterhalb Asphaltstrasse) gilt ebenfalls ein Naturschutz-Vertrag (46 a):

- Typ: Extensiv genutzte Wiese (innerhalb der LN)
- für rund die Hälfte der Fläche gelten 2 Mähtermine (15. Juni und 22. August); für die andere Hälfte nur ein Schnitttermin ab 22. August
- Adlerfarnbekämpfung und Entfernen junger Eschen
- Schnittgut: Dürrfutterbereitung zwingend
- keine Herbstweide erlaubt
- kein Befahren und keine Entwässerung des untersten Teils (Hangsumpf)

Grünlandvegetation und Aspekte der Flora

Wiesen-Verbände / Kerntypen und ihre Eigenheiten

Im Perimeter unterscheiden wir drei Grünland-Kerntypen, die je ungefähr ein Viertel der Fläche bedecken: Die **montane Wegerich-Trockenweide** gehört zum Pflanzenverband der Halbtrockenrasen (Mesobromion). Die **montane Milchkraut-Kammgrasweide** zählt zum mesophilen Flügel der Kammgrasweiden (Cynosurion). Die **montane Baldrian-Sumpfweide** besteht aus Elementen der Sumpfdotterblumenwiese (Calthion), der feuchten Trittflur (Agropyro-Rumicion) und der Kammgrasweide (Cynosurion).

Bei der **Wegerich-Trockenweide** ist der Mittlere Wegerich (*Plantago media*) Namensgeber. Als Rosettenpflanze kann er die Beweidung relativ gut ertragen und ist stellenweise Aspekt bestimmend. Weitere Arten dieses Kerntyps sind Hufeisenklee (*Hypocrepis comosa*), Wundklee (*Anthyllis vulneraria* subsp. *carpatica* und subsp. *alpestris*), Stengellose Kratzdistel (*Cirsium acaule*), Kleiner Wiesenknopf (*Sanguisorba minor*), Tauben-Skabiose (*Scabiosa columbaria*), Kriechende Hauhechel (*Ononis repens*) und Knolliger Hahnenfuss (*Ranunculus bulbosus*). Dieser ist in der Teilfläche 2 auffällig häufig. Auch verschiedene Orchideen-Arten wie Langspornige Handwurz (*Gymnadenia conopsea*) und Kleines Knabenkraut (*Orchis morio*) sind in diesem Kerntyp zu finden. Die Wegerich-Trockenweide besiedelt die flachgründigsten Stellen im Objekt: den Fuss von Nagelfluhblöcken, Kuppenlagen und den Steilhang in Teilfläche 2.



Mittlerer Wegerich und...



... Knolliger Hahnenfuss in der Wegerich-Trockenweide

Die **Milchkraut-Kammgrasweide** verdankt ihren Namen dem Rauhen Milchkraut (*Leontodon hispidus*).

Dieser Kerntyp besiedelt die mässig tiefgründigen, (wechsel-)frischen Standorte des Objekts und umfasst sowohl in der Nährstoffversorgung als auch im Wasserhaushalt ein relativ grosses Spektrum. Zur Artengarnitur der Milchkraut-Kammgrasweide gehören Knolliger Hain-Hahnenfuss (*Ranunculus tuberosus*), Gold-Pippau (*Crepis aurea*), Rotklee (*Trifolium pratensis*), Kümmel (*Carum carvi*), Spitzwegerich (*Plantago lanceolata*), Kleine Brunelle (*Prunella vulgaris*), Sauerampfer (*Rumex acetosa*) und Hornklee (*Lotus corniculatus* und *L. alpinus*).

Pflanzensoziologisch besteht ein Übergang zur subalpinen Bergfettweide (Poion alpinae), die z.B. im Auftreten des Gold-Pippau zum Ausdruck kommt.



Kleine Brunelle und



... Alpen-Hornklee in der Milchkraut-Kammgrasweide

Der **Baldrian-Sumpfweide** verleiht der Sumpf-Baldrian (*Valeriana dioica*) ihren Namen. Sie besiedelt viele der feucht-nassen Senken in den Teilflächen 1 und 3. Wie bereits erwähnt, enthält sie Elemente diverser Pflanzenverbände und beherbergt ein breites Artenspektrum: Arten der Sumpfdotterblumenwiesen sind Sumpfdotterblume (*Caltha palustris*), Sumpf-Pippau (*Crepis paludosa*), Eisenhutblättriger Hahnenfuss (*Ranunculus aconitifolius*) und Trollblume (*Trollius europaeus*). Das Grosse Flohkraut (*Pulicaria dysenterica*) ist ein auffälliger Vertreter der Feuchten Trittflur und kommt mit einem grossen Bestand in der Teilfläche 1 vor. Verschiedene Binsenarten (*Juncus effusus*, *J. inflexus*) werden von der Bodenverdichtung durch das Weidevieh begünstigt und sind ebenfalls in vielen Abschnitten prägend.



Teilaspekt der Baldrian-Sumpfweide mit viel Eisenhutblättrigem Hahnenfuss



Grosses Flohkraut, Vertreter der Feuchten Trittsflur



Sommeraspekt von Kleinseggenried mit Breitblättrigem Wollgras

Weitere Grünlandverbände sind mit den Kerntypen eng verzahnt und bedecken das restliche Viertel der Fläche:

Kleinflächig, aber typisch ausgebildet, besiedeln basische Kleinseggenrieder (*Caricion davallianae*) quellig-feuchte Mulden und Rinnen. Weithin sichtbar leuchten im Sommer die Haare des Breitblättrigen Wollgrases (*Eriophorum latifolium*). Weitere Riedpflanzen sind Gemeines Fettblatt (*Pinquicula alpina*), Kelch-Simsenlilie (*Tofieldia calyculata*) und Sumpf-Herzblatt (*Parnassia palustris*). Diverse Orchideenarten wie Breitblättriges und Traunsteiners Knabenkraut (*Dactylorhiza majalis*, *D. traunsteineri*) sind hier ebenfalls oft zahlreich anzutreffen und setzen in einigen Riedflächen auffällige Frühjahrsakzente.

Pfeifengraswiesen (Molinion) mit Schwalbenwurz-Enzian (*Gentiana asclepiadea*) und Pfeifengras (*Molinia caerulea*) sind eher fragmentarisch ausgebildet.

Die Mähwiesen ober- und unterhalb der Alphütte Müseren gehören zum feuchten Flügel der Fromentalwiesen (Arrhenatherion).

Auf Rippen und Kuppen, vor allem im Westen der Teilfläche 3 wachsen mit Gemeinem Katzenpfötchen (*Antennaria dioica*), Borstgras (*Nardus stricta*) und Heidekraut (*Calluna vulgaris*) Vertreter des Bodensäure zeigenden Borstgrasrasens (Nardion).

Auf den Nagelfluhblöcken ist stellenweise fragmentarisch die Blaugrashalde mit Blaugras (*Sesleria caerulea*) ausgebildet.



Gemeines Katzenpfötchen



Schwalbenwurz-Enzian

Generell ist die Blütenpracht in den Weideflächen im Verhältnis zu Mähwiesen auf vergleichbaren Standorten spärlich. Im Frühling dominieren in der Wegerich-Trockenweide Gelbtöne: Hufeisenklee, Wundklee, Hain-Hahnenfuss und Knolliger Hahnenfuss. In der Milchkraut-Weide bestimmen Gelb von Rauem Milchkraut und Scharfem Hahnenfuss, Orange von Gold-Pippau, Rot von Rotklee und Weiss von Kümmel den Aspekt. In der Baldrian-Sumpfwede dominieren Gräser, dazwischen ist das unauffällige Weiss des Sumpf-Baldrian eingesprengt. In den Kleinseggenriedern blühen verschiedene Knabenkräuter rot bis rosa.

Bei der Sommerbegehung Anfang Juli sind die flacheren, feucht-nassen Weideflächen noch mehr von Gräsern und Binsen bestimmt. In den steilen Wegerich-Trockenweiden blühen lila die Tauben-Skabiose, rosa der Mittlere Wegerich, gelb das Sonnenröschen (*Helianthemum nummularium*), blau die Rundköpfige Rapunzel (*Phyteuma orbiculare*) und die Grosse Brunelle (*Prunella grandiflora*). In der Milchkraut-Kammgrasweide blühen blauviolett die Kleine Brunelle (*Prunella vulgaris*) und die Acker-Witwenblume (*Knautia arvensis*), rot der Rotklee und weiss der Kümmel. Der Herbst zeigt nur noch vereinzelte Blüten: blauen Schwalbenwurz-Enzian (*Gentiana asclepiadea*), weisses Sumpf-Herzblatt, blau-violetten Teufelsabbiss (*Succisa pratensis*) in den Kleinseggenriedern und stellenweise auch in der Baldrian-Sumpfwede. Purpurne Stengellose Kratzdistel (*Cirsium acaule*) und Feld-Thymian (*Thymus pulegioides*), weisse Silber-Distel (*Carlina acaulis*) und Kleine Bibernelle (*Pimpinella saxifraga*) setzten in der Wegerich-Trockenweide farbige Akzente. In der Milchkraut-Kammgrasweide ist der Herbstaspekt ähnlich wie der Sommeraspekt. Kerntyp übergreifend sind rosa Tupfen der Herbstzeitlosen (*Colchicum autumnale*) eingesprengt.



Kleinseggenried mit Breitblättrigem Knabenkraut zwischen Milchkraut-Kammgrasweide mit Gold-Pippau im Vordergrund und Baldrian-Sumpfwede im Hintergrund

12 Orchideen-Arten wurden im Objekt „Jäd-Müseren“ gefunden: Häufig sind Männliches Knabenkraut (*Orchis mascula*), Fuchs' Knabenkraut (*Dactylorhiza fuchsii*), Breitblättriges Knabenkraut (*Dactylorhiza majalis*), Traunsteiners Knabenkraut (*Dactylorhiza traunsteineri*), Langspornige und Wohlriechende Handwurz (*Gymnadenia conopsea*, *G. odoratissima*). In kleinen Beständen angetroffen wurden Kleines Knabenkraut (*Orchis morio*) und Sumpf-Stendelwurz (*Epipactis palustris*). Vereinzelt registriert wurden Grosses Zweiblatt (*Listera ovata*), Langblättriges Waldvögelein (*Cephalanthera longifolia*), Grünliches Breitkölbchen (*Platanthera chlorantha*) und Braunrote Stendelwurz (*Epipactis atrorubens*). Bemerkenswert ist auch das Vorkommen von 5 Enzian-Arten: Schwalbenwurz-Enzian, Gelber Enzian, Frühlings-Enzian, Deutscher Enzian, Fransen-Enzian (*Gentiana asclepiadea*, *G. lutea*, *G. verna*, *G. germanica*, *G. ciliata*).

Ein schöner Bestand der Türkenbund-Lilie (*Lilium martagon*) mit 50 blühenden Individuen wuchs Anfang Juli am Hangfuss der Teilfläche 2. In Teilfläche 1 fanden sich einige Individuen des Echten Labkrauts (*Galium verum*). Es wurde im Rahmen unserer Untersuchungen an der Luzerner Rigi sonst noch nicht gefunden.

Als Neophyt wächst im Bereich der Teerstrasse in kleinen Beständen das Einjährige Berufskraut (*Erigeron annuus*).



Männliches Knabenkraut



Traunsteiners Knabenkraut

Das Grünland im Lebensraumverbund

Laterale Verbände

Eine Vielzahl anderer Pflanzenverbände ist mit dem Grünland des Objekts „Jäd-Müseren“ verzahnt und strukturiert das Gelände.

Vor allem im Osten der Teilflächen 1 und 3 trifft man auf viele Nagelfluhblöcke.

An den Flanken der Blöcke gedeiht die Trockene Kalkfelsflur (Potentillion) mit Leber-Balsam (*Erinus alpinus*) und Dickblättrigem Mauerpfeffer (*Sedum dasyphyllum*). Die Wärmeliebende Kalkfels-Pionierflur (Alyso-Sedion) mit Weissem und Mildem Mauerpfeffer (*Sedum album*, *S. sexangulare*) besiedelt die mehr oder weniger ebenen Oberseiten.



Nagelfluh-Block mit verschiedenen Mauerpfeffer-Arten

Um die Felsblöcke und auch auf ihnen haben sich Feldgehölze etabliert. Sie sind pflanzensoziologisch vielfältig zusammengesetzt: Sie bestehen aus Elementen des Trockenwarmen und Mesophilen Gebüschs (Berberidion / Pruno-Rubion), mit Zweigriffligem Weissdorn (*Crataegus laevigata*), Wolligem Schneeball (*Viburnum lantana*), Berberitze (*Berberis vulgaris*), Schwarzdorn (*Prunus spinosa*), Liguster (*Ligustrum vulgare*) und Rosenarten (*Rosa spp.*), aus typischen Arten des Vorwaldes (Sambuco-Salicion), mit Schwarzem und Rotem Holunder (*Sambucus nigra*, *S. racemosa*), Mehl- und Vogelbeere (*Sorbus aria*, *S. aucuparia*), Weide (*Salix appendiculata*, *S. caprea*) und Zitter-Pappel (*Populus tremula*), sowie aus Waldbaum-Arten wie Berg-Ahorn (*Acer pseudoplatanus*), Esche (*Fraxinus excelsior*) und Fichte (*Picea abies*).

Die Feldgehölze sind vor allem im Steilhang der Teilfläche 2 sehr schön ausgebildet.

Einzelbäume (Berg-Ahorn, Mehlbeere, Vogelbeere, Fichte und selten Wald-Föhre) sind über das Gelände verstreut.



Vogel- und Mehlbeere auf Nagelfluhblock



Zweigriffliger Weissdorn

Säume sind sowohl um die Blöcke als auch an den Grenzlinien von Gebüsch und Offenland eher fragmentarisch ausgebildet.

Typischer Vertreter des Mesophilen Krautsaums (*Trifolium medii*) ist der Mittlere Klee (*Trifolium medium*).

Kennzeichnend für den Nährstoffreichen Saum (Aegopodion und Alliarion) ist das Behaarte Kreuzlabkraut (*Cruciata laevipes*). Am Südrand des Gebiets tritt vereinzelt auch Zwerg-Holunder (*Sambucus ebulus*) auf.

Die Feuchte Hochstaudenflur (Filipendulion) mit viel Wilder Brustwurz (*Angelica sylvestris*) säumt stellenweise den Waldrand und die Wege vor allem der Teilflächen 1 und 2.

Die Waldgesellschaften des umgebenden Waldes zeigen, dass das Objekt „Jäd-Müseren“ am Übergang zwischen der unteren montanen Stufe mit Buchendominanz und der oberen montanen Stufe der Buchen-Tannenwälder liegt: Es kommen ungefähr zu gleichen Teilen meist wechselfeuchte Ausbildungen der Zahnwurz-Buchenwälder (Lonicero Fagenion) und der Tannen-Buchenwälder (Abieti-Fagenion) vor. Die Krautschicht ist meist spärlich entwickelt mit Bingelkraut (*Mercurialis perennis*), Waldmeister (*Galium odoratum*), Ähriger Rapunzel (*Phyteuma spicatum*), Schlawger Segge (*Carex flacca*) und Berg-Reitgras (*Calamagrostis varia*). Kleinflächig sind in Bachnähe Bach-Eschenwälder (Fraxinon) ausgebildet. An den steilsten, bewaldeten Stellen stocken Orchideen-Buchenwälder (Cephalanthero-Fagenion) mit Leberblümchen (*Hepatica nobilis*). Die Baumschicht ist weitgehend von Fichten dominiert. Buche, Berg-Ahorn, Esche und vereinzelt Tanne sind eingestreut.

Aspekte der Fauna und Fauna-relevanter Strukturen

Charakter-Arten

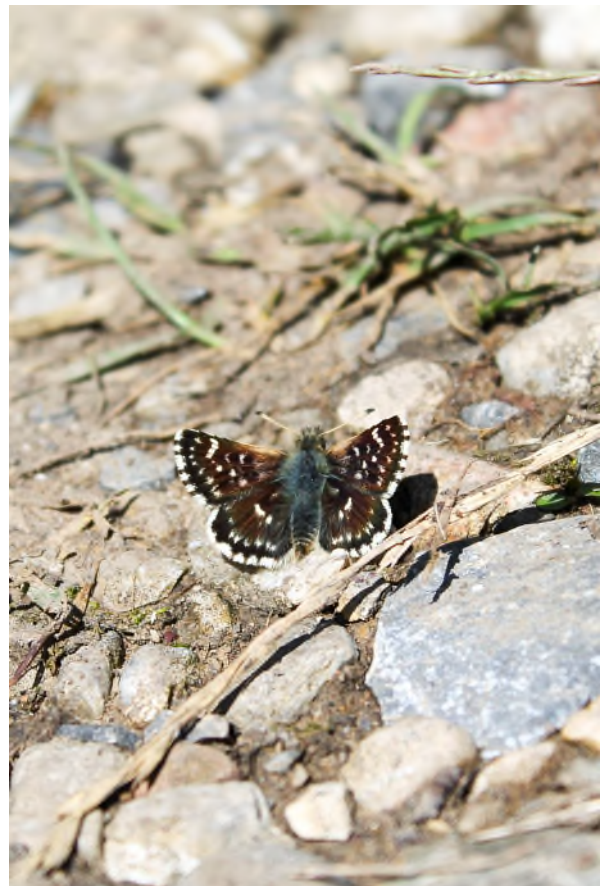
Das Gebiet „Jäd-Müseren“ ist faunistisch ausserordentlich reichhaltig. An drei Feldtagen konnten insgesamt 16 Heuschrecken-Arten und 46 Tagfalter-Arten (inkl. 2 Zygaenen und 6 Dickkopffalter) festgestellt werden. Damit gehört das Gebiet im Rahmen dieser Untersuchungen zu den artenreichsten Objekten an der Luzerner Rigi. Beiläufige Beobachtungen zu weiteren Organismengruppen, insbesondere wertgebenden Amphibien- und Reptilien-Arten, erhöhen die Bedeutung des Gebiets zusätzlich.

Dem in der Gesamtsumme grossen Artenreichtum des Untersuchungsgebiets steht aber eine über die ganze Fläche recht uneinheitliche Besiedlung der einzelnen Arten entgegen. Fast jeder Teilbereich zeigt ein besonderes Artenspektrum und verleiht dem Gebiet dadurch ein besonderes Gepräge.

Allgemein kennzeichnend für die trockenen Weiden (Milchkraut-Kammgrasweide, Wegerich-Trockenweide) waren im Frühling unter anderen die Feldgrille (*Gryllus campestris*) und der Hauhechel-Bläuling (*Polyommatus icarus*), im Sommer der Braunkolbige Dickkopf (*Thymelicus sylvestris*) und der Nachtigall-Grashüpfer (*Chorthippus biguttulus*).



Himmelblauer Bläuling (*Polyommatus bellargus*), Eiablage an Hufeisenklee und....



... Roter Würfeldickkopf (*Spialia sertorius*), Charakterarten der Wegerich-Trockenweide

Eine Affinität für die Milchkraut-Kammgrasweide (Cynosurion) zeigten unter den Frühjahrsarten der Rundaugen-Mohrenfalter (*Erebia medusa*) und das Kleine Wiesenvögelchen (*Coenonympha*

pamphilus). Im Sommer war hier der Bunte Grashüpfer (*Omocestus viridulus*) relativ prominent. Eine exquisite Erscheinung, ebenfalls im Bereich der Milchkraut-Kammgrasweide, aber begrenzt auf die Westseite von Teilfläche 3, bildete eine kleine Population des Warzenbeissers (*Decticus verrucivorus*). Die Art kommt an der Luzerner Rigi erstaunlicherweise nur sehr verstreut vor.

Als Charakter-Arten der Wegerich-Trockenweide (Mesobromion) waren im Frühjahr verbreitet der Rote Würfeldickkopf (*Spialia sertorius*), im Frühling und Spätsommer der Himmelblaue Bläuling (*Polyommatus bellargus*) und den Sommer über der Heidegrashüpfer (*Stenobothrus lineatus*) präsent. An wenigen, sehr trockenen Stellen mit lückiger oder sehr flachgründiger Grasnarbe fand sich als Rarität auch die Westliche Beissschrecke (*Platycleis albopunctata*).

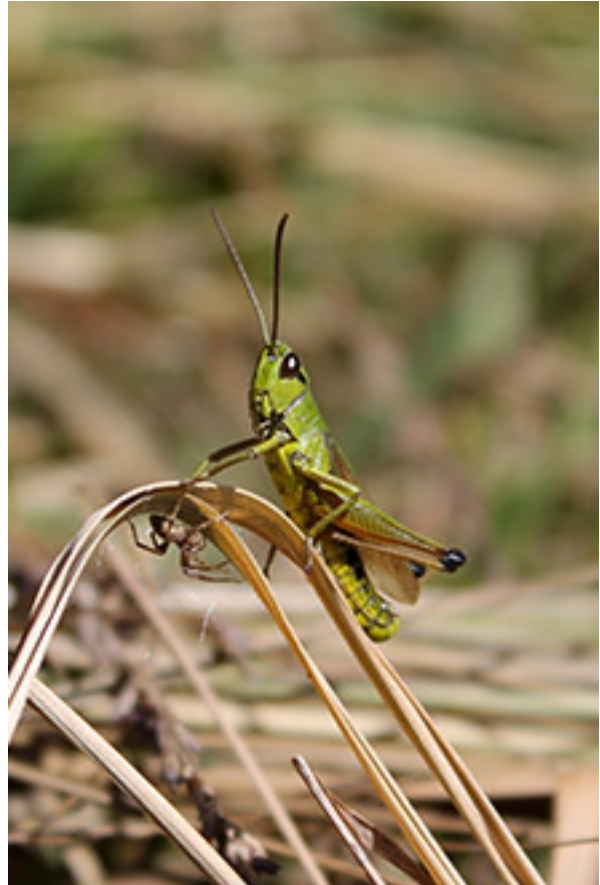


Heidegrashüpfer (*Stenobothrus lineatus*), Charakterart der Wegerich-Trockenweide

Die Baldrian-Sumpfwende hingegen erwies sich als bevorzugtes Habitat von Roesels Beissschrecke (*Metrioptera roeseli*). Am unteren Rand fanden sich hier vereinzelt auch Sumpfgrippe (*Pteronemobius heydenii*) und Lauschschrecke (*Mecostethus parapleurus*). Der Fund der Sumpfgrippe auf knapp 1000 m gehört zu den höchstgelegenen Nachweisen an der Luzerner Rigi, wenn nicht sogar schweizweit. Eine besondere Qualität erfährt der Lebensraum durch das Vorkommen des Baldrian-Schneckenfalters (*Melitaea diamina*), eine Art, die an der Luzerner Rigi nur punktuell verbreitet ist und auf der Müserenalp vermutlich den Sumpf-Baldrian als Raupenfutterpflanze nutzt. Interessant war auch das zeitliche Auftreten im Gebiet. Ein frisch geschlüpftes Individuum tauchte schon im Mai auf, im Juli zeigte sich nur noch ein abgeflogenes Tier; andererseits fanden sich frische Individuen wieder Ende August. Entweder hat der aussergewöhnlich trocken-warme Sommer die Schlüpfzeit extrem hinausgezögert oder er ermöglichte eine zweite Generation, was von der Art in unserer Gegend und erst recht in dieser Höhenlage bisher nicht bekannt ist.



Baldrian-Scheckenfalter (*Melitaea diamina*) in der Baldrian-Sumpfwiede



Sumpf-Grashüpfer (*Chorthippus montanus*) im Kleinseggenried

Auffälligerweise und anders als in manchen gemähten Extensivflächen waren die Individuendichten sowohl der Falter wie auch der Heuschrecken bei vielen Arten geringer. Die Beweidung ist zwar extensiv genug, dass verstreut permanente Nektarquellen und überall auch höhergrasige Verstecke vorhanden sind. Weitläufig üppige Blühhorizonte (insbesondere mit lila- bis rotvioletten Blumen) fehlen aber und eine grösserflächig über längere Zeit ungestörte Krautschicht ist selten. Besonders bemerkbar machte sich dies bei Schmetterlingen wie Blutströpfchen (*Zygaena sp.*), Perlmutter- und Scheckenfaltern (*Argynnis sp.*, *Melitaea athalia*) oder auch verschiedenen Augenfaltern (*Melanargia galathea*, *Maniola jurtina* u.a.). Während diese in ähnlicher Lage, aber in reich blühenden sommerlichen Extensivwiesen oft spektakuläre Ansammlungen zeigen, blieben sie im Weidegebiet „Jäd-Müseren“ vergleichsweise diskret.

Zu den Nektarpflanzen mit den höchsten Besuchsfrequenzen gehörten im Gebiet „Jäd-Müseren“ das Milchkraut, die Sumpf-Kratzdistel (*Cirsium palustre*) und nebst der Tauben-Skabiose bezeichnenderweise eine Gehölzsaum-Pflanze, die Wald-Witwenblume (*Knautia dipsacifolia*).

Strukturen

Einen wesentlichen Anteil am Artenreichtum des Gebiets haben das engräumige Lebensraum-Mosaik und die örtlich hohe Strukturdichte.

Eine faunistisch spezielle Bedeutung haben die kleinflächigen Isolate von Kleinseggenried (Caricion davallianae). Ganz auf dieses Habitat beschränkt ist nämlich im Gebiet das Vorkommen des Sumpf-

Grashüpfers (*Chorthippus montanus*). Die Art ist an der Luzerner Rigi nur von einer weiteren Lokalität im Raum Hinterbergen bekannt.

Die Alp-Mähwiesen um die Müseren-Hütte wiederum sind der bevorzugte Lebensraum des Braunen Feuerfalters (*Lycaena tityrus*).



Silberfleck (*Boloria euphrosyne*), saugend an Günsel (*Ajuga reptans*)



Schlüsselblumen-Würfelfalter (*Hamearis lucina*), Revierplatz auf Wolligem Schneeball (*Viburnum lantana*)

Ein Merkmal des Gebiets ist auch die winklige Verzahnung von Wald und Offenland. Typische Falter in diesem Bereich sind etwa der Gelbwüfel-Dickkopf (*Carterocephalus palaemon*), der Silberfleck (*Boloria euphrosyne*), der Waldteufel (*Erebia aethiops*), der Schlüsselblumen-Würfelfalter (*Hamearis lucina*) oder auch der Hummelschwärmer (*Hemaris fuciformis*). Der Waldteufel nutzte den östlichen Waldrand von Teilfläche 3 nicht nur als Nektar- sondern auch als Eiablage-Habitat.

Auch typische Waldfalter waren präsent: Am unteren Waldrand von Teilfläche 1 saugten Ulmen-Zipfelfalter (*Satyrium w-album*) an Zwerg-Holunder (*Sambucus ebulus*); an der Kreten-Ecke von Teilfläche 3 umflogen gleich drei Schillerfalter (*Apatura iris*) das mit baumförmiger Weide (*Salix sp.*) bestockte Randgehölz.

Sehr wichtige Strukturen sind die kleinen Feldgehölze, oft in Verbindung mit Felsblöcken. Sie bieten den beiden im Objekt vorkommenden Eidechsen-Arten, der Zauneidechse (*Lacerta agilis*) und der Bergeidechse (*Zootoca vivipara*) Verstecke und geschützte Aufwärmplätze. Schmetterlinge wie der Mauerfuchs (*Lasiommata megera*) oder der Grüne Zipfelfalter (*Callophrys rubi*) nutzen sie gerne als Sonn- und Paarfindungsplätze.

Den Wert von Kleinstrukturen machten auch zwei beobachtete Eiablagen deutlich. Ein Aurorafalter (*Anthocharis cardamines*) flog in Teilfläche 2 gezielt exponierte Felsblöcke an, in deren Randbereich

er die Rauhaarige Gänsekresse (*Arabis hirsuta*) belegt. In Teilfläche 3 suchte ein Himmelblauer Bläuling zur Eiablage Hufeisenklee auf, der einen dem Gelände flach aufliegenden Felsbuckel überwuchs.

Schliesslich wird die offene Weide auf der Müserenalp auf weiten Strecken noch von einem grabenartig eingetieften, nur temporär fliessenden Bächlein durchzogen. Hier fanden wir in einem Restwasserbecken im obersten Abschnitt von Teilfläche 1 eine fast ausstiegsreife Larve des Feuersalamanders (*Salamandra salamandra*). Zudem nutzten verschiedene Tagfalter wie etwa der Dunkle Dickkopf (*Erynnis tages*), den Geländeeinschnitt als windgeschützten Sonnplatz.



Bergeidechse (*Zootoca vivipara*)

Naturschutzfachliche Einschätzung der aktuellen Nutzung

Das Objekt „Jäd-Müseren“ weist eine eindruckliche Vielfalt an Habitaten und Kleinstrukturen auf. Die aktuelle, umfassend *extensive* Bewirtschaftung des Gebiets (überwiegend durch Beweidung, lokal mit Mahdflächen) ist ein zentraler Faktor für seine hohe naturschutzfachliche Bedeutung.

Die extensive Bewirtschaftung mit tendenziell tiefer Bestossung soll so beibehalten werden.

Gut eingebettet in die Bewirtschaftung sind auch ein bisher sorgfältiger Umgang mit den Weidesümpfen und eine in letzter Zeit verstärkt aktivierte Strukturpflege.

Die zukünftige Herausforderung besteht primär darin, eine gute Balance zu finden zwischen dem langfristigen Erhalt von Habitat- und Strukturvielfalt und einer Überhand nehmenden Vergandung.

Über die bisherigen Vertragsflächen (TWW-Gebiet Jäd, Streuwiese am unteren Rand Müseren) hinaus, verdient deshalb das ganze Objekt, mit einem langfristigen Naturschutzvertrag belohnt und gesichert zu werden.

Hinweise zu den Teilflächen:

Teilflächen 1 und 2

Bei zukünftigen Rückschnitten und Entbuschungen von Feldgehölzen *differenziert* vorgehen! Aufkommende Waldbaum-Arten wie Eschen gezielt ausholzen. In der Strauchschicht primär Brombeeren entfernen. Langsam wachsende Sträucher wie Rosen, Weiss- und Schwarzdorn sowie Vorwald-Arten wie Mehlbeere, Vogelbeere und Wildkirsche fördern oder mindestens partiell schonen.

Rückschnitt und entbuschtes Material *nicht* liegenlassen und *nicht* auf Felsblöcken deponieren! An wenigen Stellen konzentriert anhäufen, z.B. am Waldrand oder seitwärts an gewissen Felsblöcken.

Begonnene Rückgewinnung von Weideland, das im Verlauf früherer Jahrzehnte verwaldet ist, weiterführen. Darauf achten, dass Verzahnung mit Offenland bestehen bleibt (*keine* geradlinigen Waldränder!).

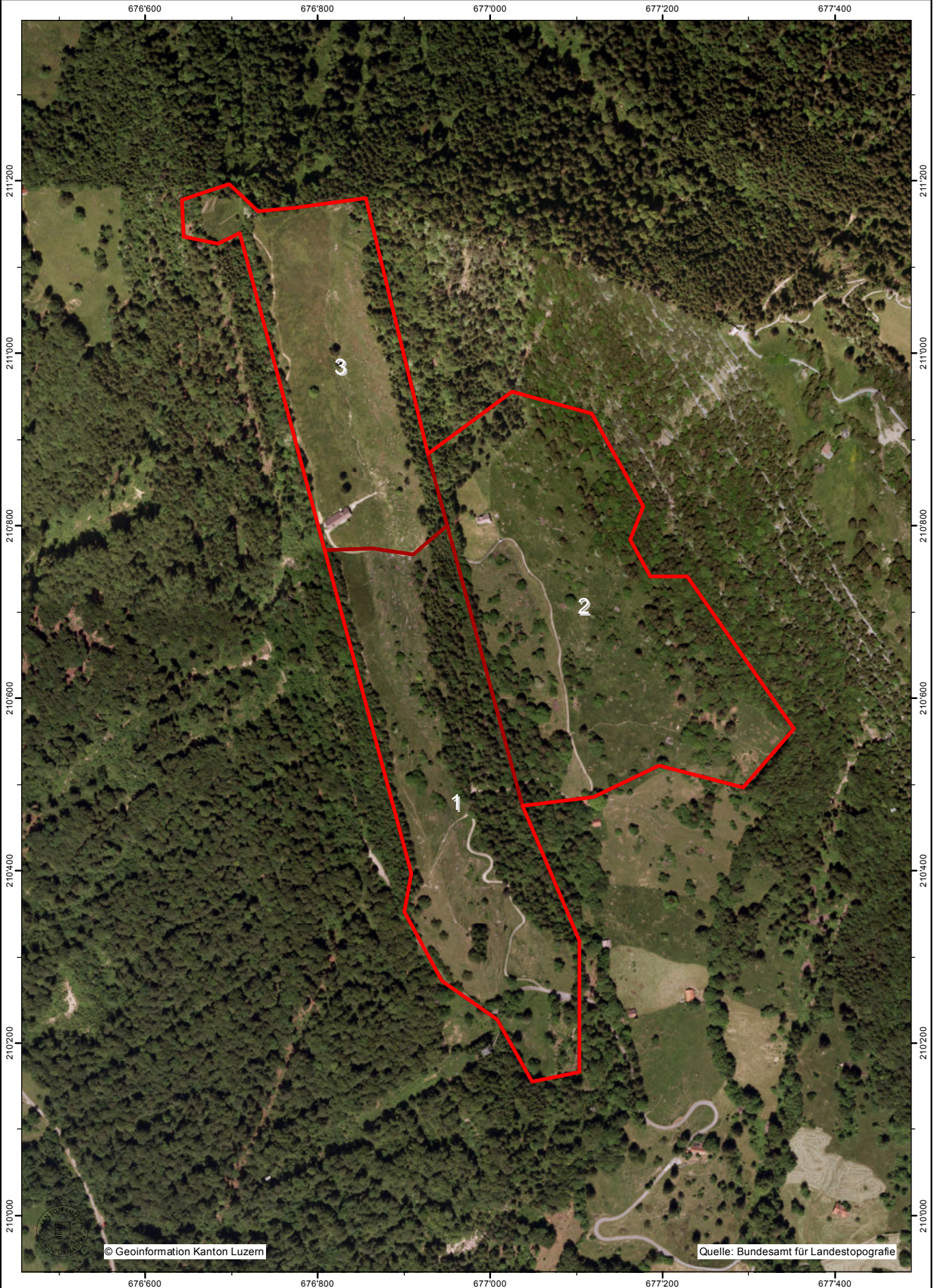
Bestände des Einjährigen Berufskrauts (*Erigeron annuus*) im Bereich der Teerstrasse in Teilfläche 1 entfernen und weitere Ausbreitung verhindern.

Teilflächen 1 und 3

Bisherige Mahdflächen (zuunterst von Teilfläche 1; um die Müseren-Hütte; NW-Ecke von Teilfläche 3) als naturschutzfachlich ideale Ergänzung zur Weide beibehalten.



Lebensraummosaik in der Teilfläche 1: Im Vordergrund Wegerich-Trockenweide mit Nagelfluhblöcken, im Hintergrund Feldgehölz und dazwischen Kleinseggenried und Baldrian-Sumpfwiede



Anhang 2: Gesamtartenliste Flora**Jäd-Müseren****Beobachtungsjahr: 2015**

<i>Abies alba</i> Mill	Weiss-Tanne
<i>Acer campestre</i> L	Feld-Ahorn
<i>Acer pseudoplatanus</i> L	Berg-Ahorn
<i>Achillea millefolium</i> aggr	
<i>Aegopodium podagraria</i> L	Geissfuss
<i>Agrostis capillaris</i> L	Gemeines Straussgras
<i>Agrostis stolonifera</i> L	Kriechendes Straussgras
<i>Ajuga reptans</i> L	Kriechender Günsel
<i>Alchemilla alpina</i> aggr auct helv	
<i>Alchemilla vulgaris</i> aggr sensu Heitz	Gemeiner Frauenmantel
<i>Alopecurus pratensis</i> L	Wiesen-Fuchsschwanz
<i>Anemone nemorosa</i> L	Busch-Windröschen
<i>Angelica sylvestris</i> L	Wilde-Brustwurz
<i>Antennaria dioica</i> (L) Gaertn	Gemeines Katzenpfötchen
<i>Anthoxanthum odoratum</i> aggr	
<i>Anthyllis vulneraria</i> subsp <i>alpestris</i> (Schult) Asch & Graebn	Alpen-Wundklee
<i>Anthyllis vulneraria</i> subsp <i>carpatica</i> (Pant) Nyman	Karpaten-Wundklee
<i>Arabis hirsuta</i> (L) Scop	Rauhhaarige Gänsekresse
<i>Arenaria serpyllifolia</i> aggr	
<i>Arrhenatherum elatius</i> (L) J & C Presl	Französisches Raigras
<i>Asplenium ruta-muraria</i> L	Mauerraute
<i>Asplenium trichomanes</i> L	Braunstieliger Streifenfarn
<i>Aster bellidiflorus</i> (L) Scop	Alpenmasslieb
<i>Athyrium filix-femina</i> (L) Roth	Gemeiner Waldfarn
<i>Atropa bella-donna</i> L	Tollkirsche
<i>Bellis perennis</i> L	Massliebchen
<i>Berberis vulgaris</i> L	Sauerdorn
<i>Brachypodium pinnatum</i> (L) P Beauv	Fieder-Zwenke
<i>Briza media</i> L	Zittergras
<i>Bromus benekenii</i> (Lange) Trimen	Benekens Tresse
<i>Bromus erectus</i> Huds sl	
<i>Caltha palustris</i> L	Dotterblume
<i>Calamagrostis varia</i> (Schrad) Host	Buntes Reitgras
<i>Calluna vulgaris</i> (L) Hull	Besenheide
<i>Campanula cochleariifolia</i> Lam	Niedliche Glockenblume
<i>Campanula scheuchzeri</i> Vill	Scheuchzers Glockenblume
<i>Campanula trachelium</i> L	Nesselblättrige Glockenblume
<i>Carlina acaulis</i> subsp <i>caulescens</i> (Lam) Schübl & G Martens	Einfache Eberwurz
<i>Carum carvi</i> L	Kümmel
<i>Carex davalliana</i> Sm	Davalls Segge
<i>Carex flacca</i> Schreb	Schlaffe Segge

Jäd-Müseren

Beobachtungsjahr: 2015

<i>Carex flava</i> L	Gelbe Segge
<i>Cardamine flexuosa</i> With	Wald-Schaumkraut
<i>Carex hostiana</i> DC	Hosts Segge
<i>Carex leporina</i> L	Hasenpfoten-Segge
<i>Carex montana</i> L	Berg-Segge
<i>Carex nigra</i> (L) Reichard	Braune Segge
<i>Carex ornithopoda</i> Willd	Vogelfuss-Segge
<i>Carex pallescens</i> L	Bleiche Segge
<i>Carex panicea</i> L	Hirse-Segge
<i>Carex paniculata</i> L	Rispen-Segge
<i>Carex remota</i> L	Lockerährlige Segge
<i>Carex sylvatica</i> Huds	Wald-Segge
<i>Centaurea jacea</i> L sl	
<i>Centaurea jacea</i> L sstr	Gemeine Flockenblume
<i>Centaurea montana</i> L	Berg-Flockenblume
<i>Cephalanthera longifolia</i> (L) Fritsch	Langblättriges Waldvögelein
<i>Cerastium fontanum</i> Baumg sl	
<i>Chaerophyllum hirsutum</i> L	Gebirgs-Kälberkropf
<i>Cirsium acaule</i> Scop	Stengellose Kratzdistel
<i>Cirsium arvense</i> (L) Scop	Ackerdistel
<i>Cirsium oleraceum</i> (L) Scop	Kohldistel
<i>Cirsium palustre</i> (L) Scop	Sumpf-Kratzdistel
<i>Cirsium vulgare</i> (Savi) Ten	Lanzettblättrige Kratzdistel
<i>Clinopodium vulgare</i> L	Wirbeldost
<i>Colchicum autumnale</i> L	Herbstzeitlose
<i>Corylus avellana</i> L	Haselstrauch
<i>Crataegus laevigata</i> (Poir) DC	Zweigrifflicher Weissdorn
<i>Crepis aurea</i> (L) Cass	Gold-Pippau
<i>Crepis biennis</i> L	Wiesen-Pippau
<i>Crepis paludosa</i> (L) Moench	Sumpf-Pippau
<i>Crocus albiflorus</i> Kit	Frühlings-Safran
<i>Cruciata laevipes</i> Opiz	Gewöhnliches Kreuzlabkraut
<i>Cynosurus cristatus</i> L	Gemeines Kammgras
<i>Dactylorhiza fuchsii</i> (Druce) Soó	
<i>Dactylis glomerata</i> L	Knäuelgras
<i>Dactylorhiza majalis</i> (Rchb) P F Hunt & Summerh	Breitblättriges Knabenkraut
<i>Dactylorhiza traunsteineri</i> (Rchb) Soó	Traunsteiners Knabenkraut
<i>Danthonia decumbens</i> (L) DC	Dreizahn
<i>Daucus carota</i> L	Möhre
<i>Dryopteris filix-mas</i> (L) Schott	Gemeiner Wurmfarne
<i>Epipactis atrorubens</i> Besser	Braunrote Sumpfwurze
<i>Epilobium hirsutum</i> L	Zottiges Weidenröschen
<i>Epilobium montanum</i> L	Berg-Weidenröschen

Jäd-Müseren

Beobachtungsjahr: 2015

<i>Epipactis palustris</i> (L) Crantz	Gemeine Sumpfwurz
<i>Epilobium parviflorum</i> Schreb	Kleinblütiges Weidenröschen
<i>Equisetum arvense</i> L	Acker-Schachtelhalm
<i>Equisetum palustre</i> L	Sumpf-Schachtelhalm
<i>Equisetum telmateia</i> Ehrh	Riesen-Schachtelhalm
<i>Erinus alpinus</i> L	Leberbalsam
<i>Erigeron annuus</i> (L) Desf sl	
<i>Eriophorum latifolium</i> Hoppe	Breitblättriges Wollgras
<i>Euphrasia picta</i> Wimm sstr	Gescheckter Augentrost
<i>Euphrasia rostkoviana</i> auct helv	Gebräuchlicher Augentrost
<i>Fagus sylvatica</i> L	Rotbuche
<i>Festuca altissima</i> All	Wald-Schwingel
<i>Festuca pratensis</i> Huds sl	
<i>Festuca rubra</i> aggr	Rot-Schwingel
<i>Filipendula ulmaria</i> (L) Maxim	Moor-Spierstaude
<i>Fraxinus excelsior</i> L	Gemeine Esche
<i>Fragaria vesca</i> L	Wald-Erdbeere
<i>Galium album</i> Mill	Weisses Labkraut
<i>Galium anisophyllum</i> Vill	Ungleichblättriges Labkraut
<i>Galium odoratum</i> (L) Scop	Echter Waldmeister
<i>Galium palustre</i> L	Sumpf-Labkraut
<i>Galium pumilum</i> Murray	Niedriges Labkraut
<i>Galium verum</i> L sstr	Gelbes Labkraut
<i>Gentiana asclepiadea</i> L	Schwalbenwurz-Enzian
<i>Gentiana ciliata</i> L	Gefranster Enzian
<i>Gentiana germanica</i> Willd	Deutscher Enzian
<i>Gentiana germanica</i> Willd sstr	
<i>Gentiana lutea</i> L	Gelber Enzian
<i>Gentiana verna</i> L	Frühlings-Enzian
<i>Geranium robertianum</i> L sl	
<i>Geum rivale</i> L	Bach-Nelkenwurz
<i>Glechoma hederacea</i> L sl	
<i>Globularia cordifolia</i> L	Herzblättrige Kugelblume
<i>Gymnadenia conopsea</i> (L) R Br	Langspornige Handwurz
<i>Gymnadenia odoratissima</i> (L) Rich	Wohlriechende Handwurz
<i>Hedera helix</i> L	Efeu
<i>Helianthemum nummularium</i> (L) Mill sl	
<i>Helictotrichon pubescens</i> (Huds) Pilg	Flaum Wiesenhafer
<i>Hepatica nobilis</i> Schreb	Leberblümchen
<i>Heracleum sphondylium</i> L sl	
<i>Hieracium lactucella</i> Wallr	Öhrchen-Habichtskraut
<i>Hieracium murorum</i> aggr	Wald-Habichtskraut
<i>Hieracium pilosella</i> L	Langhaariges Habichtskraut

Jäd-Müseren

Beobachtungsjahr: 2015

<i>Hippocrepis comosa</i> L	Hufeisenklee
<i>Holcus lanatus</i> L	Wolliges Honiggras
<i>Hordelymus europaeus</i> (L) Harz	Haargerste
<i>Hypericum maculatum</i> Crantz sl	
<i>Hypericum montanum</i> L	Berg-Johanniskraut
<i>Hypericum perforatum</i> L	Gemeines Johanniskraut
<i>Hypochaeris radicata</i> L	Gewöhnliches Ferkelkraut
<i>Hypericum tetrapterum</i> Fr	Vierflügeliges Johanniskraut
<i>Ilex aquifolium</i> L	Stechpalme
<i>Juncus articulatus</i> L	Glänzendfrüchtige Binse
<i>Juniperus communis</i> L sstr	Gemeiner Wacholder
<i>Juncus effusus</i> L	Flatterige Binse
<i>Juncus inflexus</i> L	Seegrüne Binse
<i>Knautia arvensis</i> (L) Coult	Feld-Witwenblume
<i>Knautia dipsacifolia</i> Kreutzer sl	Wald-Witwenblume
<i>Lamium galeobdolon</i> subsp <i>montanum</i> (Pers) Hayek	Berg-Goldnessel
<i>Larix decidua</i> Mill	Lärche
<i>Lathyrus pratensis</i> L	Wiesen-Platterbse
<i>Leontodon autumnalis</i> L	Herbst-Löwenzahn
<i>Leontodon hispidus</i> auct	
<i>Leucanthemum vulgare</i> aggr auct helv	
<i>Ligustrum vulgare</i> L	Liguster
<i>Lilium martagon</i> L	Türkenbund
<i>Linum catharticum</i> L	Purgier-Lein
<i>Listera ovata</i> (L) R Br	Grosses Zweiblatt
<i>Lolium perenne</i> L	Englisches Raigras
<i>Lonicera alpigena</i> L	Alpen-Heckenkirsche
<i>Lonicera nigra</i> L	Schwarze Heckenkirsche
<i>Lonicera xylosteum</i> L	Rote Heckenkirsche
<i>Lotus alpinus</i> (DC) Ramond	Alpen-Hornklee
<i>Lotus corniculatus</i> L	Hornklee
<i>Lotus pedunculatus</i> Cav	Sumpf-Hornklee
<i>Luzula campestris</i> (L) DC	Gemeine Hainsimse
<i>Luzula sylvatica</i> (Huds) Gaudin	Wald-Hainsimse
<i>Lysimachia nemorum</i> L	Wald-Lysimachie
<i>Malva moschata</i> L	Bisam-Malve
<i>Medicago lupulina</i> L	Hopfenklee
<i>Mentha aquatica</i> L	Bach-Minze
<i>Mercurialis perennis</i> L	Ausdauerndes Bingelkraut
<i>Moehringia muscosa</i> L	Moos-Nabelmiere
<i>Molinia arundinacea</i> Schrank	Strand-Pfeifengras
<i>Molinia caerulea</i> (L) Moench	Blaues Pfeifengras
<i>Mycelis muralis</i> (L) Dumort	Mauerlattich

Jäd-Müseren

Beobachtungsjahr: 2015

<i>Myosotis scorpioides</i> L	Sumpf-Vergissmeinnicht
<i>Myosotis sylvatica</i> Hoffm	Wald-Vergissmeinnicht
<i>Nardus stricta</i> L	Borstgras
<i>Ononis repens</i> L	Kriechende Hauhechel
<i>Orchis mascula</i> (L) L	
<i>Orchis morio</i> L	Kleine Orchis
<i>Origanum vulgare</i> L	Dost
<i>Oxalis acetosella</i> L	Gemeiner Sauerklee
<i>Parnassia palustris</i> L	Herzblatt
<i>Paris quadrifolia</i> L	Einbeere
<i>Phleum pratense</i> aggr	
<i>Phyteuma orbiculare</i> L	Rundköpfige Rapunzel
<i>Phyteuma spicatum</i> L	Ährige Rapunzel
<i>Picea abies</i> (L) H Karst	Fichte
<i>Pimpinella major</i> (L) Huds	Grosse Bibernelle
<i>Pimpinella saxifraga</i> aggr	
<i>Pinus sylvestris</i> L	Wald-Föhre
<i>Pinguicula vulgaris</i> L	Gemeines Fettblatt
<i>Platanthera chlorantha</i> (Custer) Rchb	Grünliches Breitkölbchen
<i>Plantago lanceolata</i> L	Spitz-Wegerich
<i>Plantago media</i> L	Mittlerer Wegerich
<i>Poa alpina</i> L	Alpen-Rispengras
<i>Poa supina</i> Schrad	Läger-Rispengras
<i>Poa trivialis</i> L sl	
<i>Polystichum aculeatum</i> (L) Roth	Gelappter Schildfarn
<i>Polygala amarella</i> Crantz	Bittere Kreuzblume
<i>Polygala chamaebuxus</i> L	Buchsblättrige Kreuzblume
<i>Polygonatum verticillatum</i> (L) All	Quirlblättrige Weisswurz
<i>Polygala vulgaris</i> L sl	
<i>Polypodium vulgare</i> L	Gemeiner Tüpfelfarn
<i>Populus tremula</i> L	Zitter-Pappel
<i>Potentilla aurea</i> L	Gold-Fingerkraut
<i>Potentilla erecta</i> (L) Raeusch	Gemeiner Tormentill
<i>Potentilla reptans</i> L	Kriechendes Fingerkraut
<i>Potentilla sterilis</i> (L) Garcke	Erdbeer-Fingerkraut
<i>Prenanthes purpurea</i> L	Hasenlattich
<i>Primula elatior</i> (L) L sl	
<i>Prunus avium</i> L	Süsskirsche
<i>Prunella grandiflora</i> (L) Scholler	Grossblütige Brunelle
<i>Prunus spinosa</i> L	Schlehe
<i>Prunella vulgaris</i> L	Gemeine Brunelle
<i>Pteridium aquilinum</i> (L) Kuhn	Adlerfarn
<i>Pulicaria dysenterica</i> (L) Bernh	Grosses Flohkraut

Jäd-Müseren

Beobachtungsjahr: 2015

<i>Quercus petraea</i> Liebl	Trauben-Eiche
<i>Ranunculus aconitifolius</i> L	Eisenhutblättriger Hahnenfuss
<i>Ranunculus acris</i> subsp <i>friesianus</i> (Jord) Syme	Fries' Hahnenfuss
<i>Ranunculus bulbosus</i> L	Knolliger Hahnenfuss
<i>Ranunculus ficaria</i> L	Scharbockskraut
<i>Ranunculus friesianus</i> Jord	
<i>Ranunculus repens</i> L	Kriechender Hahnenfuss
<i>Ranunculus tuberosus</i> Lapeyr	Wald-Hahnenfuss
<i>Rhamnus cathartica</i> L	Gemeiner Kreuzdorn
<i>Rhinanthus alectorolophus</i> (Scop) Pollich	Zöttiger Klappertopf
<i>Rosa arvensis</i> Huds	Feld-Rose
<i>Rosa canina</i> L	Hunds-Rose
<i>Rosa pendulina</i> L	Alpen-Hagrose
<i>Rosa tomentosa</i> Sm	Filzige Rose
<i>Rosa villosa</i> L	Apfel-Rose
<i>Rubus canescens</i> DC	Filzige Brombeere
<i>Rubus fruticosus</i> aggr auct helv	
<i>Rubus idaeus</i> L	Himbeere
<i>Rumex acetosa</i> L	Wiesen-Sauerampfer
<i>Rumex acetosella</i> L sl	
<i>Rumex obtusifolius</i> L	Stumpfblättriger Ampfer
<i>Salix appendiculata</i> Vill	Grossblättrige Weide
<i>Salix caprea</i> L	Sal-Weide
<i>Salix myrsinifolia</i> Salisb	Schwarzwerdende Weide
<i>Sambucus ebulus</i> L	Zwerg-Holunder
<i>Sambucus nigra</i> L	Schwarzer Holunder
<i>Sambucus racemosa</i> L	Trauben-Holunder
<i>Sanguisorba minor</i> Scop sl	
<i>Saxifraga paniculata</i> Mill	Trauben-Steinbrech
<i>Scabiosa columbaria</i> L	Gemeine Skabiose
<i>Scirpus sylvaticus</i> L	Waldried
<i>Sedum album</i> L	Weisser Mauerpfeffer
<i>Sedum dasyphyllum</i> L	Dickblättriger Mauerpfeffer
<i>Sedum sexangulare</i> L	Milder Mauerpfeffer
<i>Senecio jacobaea</i> L	Jakobs-Kreuzkraut
<i>Sesleria caerulea</i> (L) Ard	Blaugras
<i>Silene dioica</i> (L) Clairv	Rote Waldnelke
<i>Silene flos-cuculi</i> (L) Clairv	Kuckucksnelke
<i>Silene vulgaris</i> (Moench) Garcke sl	
<i>Solanum dulcamara</i> L	Bittersüss
<i>Solidago virgaurea</i> L sl	
<i>Sorbus aria</i> (L) Crantz	Mehlbeerbaum
<i>Sorbus aucuparia</i> L	Vogelbeerbaum

Jäd-Müseren

Beobachtungsjahr: 2015

<i>Stachys alpina</i> L	Alpen-Ziest
<i>Stachys officinalis</i> (L) Trevis	Gebräuchliche Betonie
<i>Stellaria graminea</i> L	Grasblättrige Sternmiere
<i>Succisa pratensis</i> Moench	Abbisskraut
<i>Taraxacum officinale</i> aggr	Löwenzahn
<i>Taxus baccata</i> L	Eibe
<i>Thesium alpinum</i> L	Gemeiner Bergflachs
<i>Thymus polytrichus</i> Borbás	
<i>Thymus pulegioides</i> L sl	
<i>Tofieldia calyculata</i> (L) Wahlenb	Gemeine Simsenlilie
<i>Tragopogon pratensis</i> subsp <i>orientalis</i> (L) Celak	Östlicher Bocksbart
<i>Trifolium dubium</i> Sibth	Gelber Wiesen-Klee
<i>Trifolium medium</i> L	Mittlerer Klee
<i>Trifolium montanum</i> L	Berg-Klee
<i>Trifolium pratense</i> L sl	
<i>Trollius europaeus</i> L	Trollblume
<i>Tussilago farfara</i> L	Huflattich
<i>Ulmus glabra</i> Huds	Berg-Ulme
<i>Urtica dioica</i> L	Grosse Brennessel
<i>Vaccinium myrtillus</i> L	Heidelbeere
<i>Valeriana dioica</i> L	Sumpf-Baldrian
<i>Valeriana officinalis</i> aggr	
<i>Valeriana tripteris</i> L	Dreischnittiger Baldrian
<i>Veronica beccabunga</i> L	Bachbungen-Ehrenpreis
<i>Veronica chamaedrys</i> L	Gamander-Ehrenpreis
<i>Veronica officinalis</i> L	Gebräuchlicher Ehrenpreis
<i>Veronica serpyllifolia</i> L sl	
<i>Viburnum lantana</i> L	Wolliger Schneeball
<i>Vicia sepium</i> L	Zaun-Wicke
<i>Viola reichenbachiana</i> Boreau	Wald-Veilchen
<i>Viola riviniana</i> Rchb	Rivinus' Veilchen

Anhang 3: Artenlisten Flora Teilflächen

Jäd-Müseren

Teilfläche: Jäd-Müseren 1

Beobachtungsjahr: 2015

Acer campestre L		
	28.05.2015	
	27.08.2015	
Acer pseudoplatanus L		
	04.07.2015	
	28.05.2015	
	27.08.2015	
Achillea millefolium aggr		
	04.07.2015	blühend
Agrostis capillaris L		
	04.07.2015	
	27.08.2015	
Ajuga reptans L		
	28.05.2015	blühend
Alchemilla vulgaris aggr sensu Heitz		
	28.05.2015	
	27.08.2015	
Alopecurus pratensis L		
	28.05.2015	vereinzelt,
Anemone nemorosa L		
	28.05.2015	
Angelica sylvestris L		
	04.07.2015	
	27.08.2015	blühend
	28.05.2015	
Anthoxanthum odoratum aggr		
	28.05.2015	
Anthyllis vulneraria subsp carpatica (Pant) Nyman		
	28.05.2015	aspektbildend, blühend
Arabis hirsuta (L) Scop		
	28.05.2015	blühend
Arrhenatherum elatius (L) J & C Presl		
	28.05.2015	
Asplenium ruta-muraria L		
	27.08.2015	
Asplenium trichomanes L		
	27.08.2015	
Aster bellidiastrum (L) Scop		
	28.05.2015	blühend
Athyrium filix-femina (L) Roth		
	28.05.2015	
Bellis perennis L		
	28.05.2015	blühend
Berberis vulgaris L		
	27.08.2015	vereinzelt, fruchtend
	04.07.2015	vereinzelt,
Brachypodium pinnatum (L) P Beauv		
	28.05.2015	
	04.07.2015	

Teilfläche: Jäd-Müseren 1
Beobachtungsjahr: 2015

Briza media L		
	04.07.2015	stellenweise aspektbildend,
	28.05.2015	stellenweise aspektbildend,
	27.08.2015	
Bromus benekenii (Lange) Trimen		
	28.05.2015	
Bromus erectus Huds sl		
	28.05.2015	stellenweise aspektbildend,
Caltha palustris L		
	27.08.2015	
	28.05.2015	
Calamagrostis varia (Schrad) Host		
	28.05.2015	
	27.08.2015	
Calluna vulgaris (L) Hull		
	27.08.2015	blühend
	28.05.2015	
Campanula scheuchzeri Vill		
	04.07.2015	blühend
Carlina acaulis subsp caulescens (Lam) Schübl & G Martens		
	27.08.2015	aspektbildend, blühend
Carum carvi L		
	27.08.2015	fruchtend
	28.05.2015	stellenweise aspektbildend, blühend
Carex davalliana Sm		
	04.07.2015	
	27.08.2015	
	28.05.2015	aspektbildend,
Carex flacca Schreb		
	28.05.2015	blühend
	27.08.2015	
Carex flava L		
	28.05.2015	
	04.07.2015	
Carex hostiana DC		
	28.05.2015	
Carex montana L		
	28.05.2015	stellenweise aspektbildend,
Carex pallescens L		
	28.05.2015	
Carex panicea L		
	28.05.2015	
Carex sylvatica Huds		
	28.05.2015	
Centaurea jacea L sl		
	04.07.2015	blühend
	27.08.2015	blühend
Centaurea jacea L sstr		
	28.05.2015	
Cephalanthera longifolia (L) Fritsch		
	28.05.2015	5 Ind., blühend
Chaerophyllum hirsutum L		
	28.05.2015	blühend

Teilfläche: Jäd-Müseren 1
Beobachtungsjahr: 2015

Cirsium acaule Scop	27.08.2015	aspektbildend, blühend
Cirsium arvense (L) Scop	04.07.2015	vereinzelt,
Cirsium oleraceum (L) Scop	04.07.2015	
Cirsium palustre (L) Scop	27.08.2015	blühend
	28.05.2015	
	04.07.2015	blühend
Cirsium vulgare (Savi) Ten	27.08.2015	
Clinopodium vulgare L	27.08.2015	blühend
Colchicum autumnale L	28.05.2015	stellenweise aspektbildend, stw. fruchtend
	27.08.2015	blühend
	04.07.2015	
Corylus avellana L	28.05.2015	
	27.08.2015	
Crataegus laevigata (Poir) DC	28.05.2015	blühend
	27.08.2015	
Crepis aurea (L) Cass	28.05.2015	stellenweise aspektbildend, am verblühen
Crepis biennis L	28.05.2015	blühend
Crepis paludosa (L) Moench	04.07.2015	
	28.05.2015	
	27.08.2015	
Cruciata laevipes Opiz	28.05.2015	blühend
Cynosurus cristatus L	04.07.2015	
	27.08.2015	
Dactylorhiza fuchsii (Druce) Soó	04.07.2015	50 Ind., blühend
	28.05.2015	20 Ind., blühend
Dactylis glomerata L	28.05.2015	vereinzelt,
Dactylorhiza majalis (Rchb) P F Hunt & Summerh	28.05.2015	100 Ind., blühend
Dactylorhiza traunsteineri (Rchb) Soó	28.05.2015	cf; 120 Ind., blühend
Danthonia decumbens (L) DC	27.08.2015	
Daucus carota L	04.07.2015	vereinzelt, blühend
	27.08.2015	
Epipactis palustris (L) Crantz	04.07.2015	25 Ind., blühend

Teilfläche: Jäd-Müseren 1
Beobachtungsjahr: 2015

Equisetum arvense L		
	04.07.2015	
	28.05.2015	
	27.08.2015	
Equisetum palustre L		
	28.05.2015	
Equisetum telmateia Ehrh		
	04.07.2015	
	28.05.2015	
Erinus alpinus L		
	27.08.2015	
	28.05.2015	blühend
Erigeron annuus (L) Desf sl		
	04.07.2015	vereinzelt, blühend
	27.08.2015	vereinzelt, blühend
	28.05.2015	vereinzelt,
Eriophorum latifolium Hoppe		
	28.05.2015	blühend
	04.07.2015	fruchtend
Euphrasia rostkoviana auct helv		
	04.07.2015	blühend
Fagus sylvatica L		
	27.08.2015	
	04.07.2015	
	28.05.2015	
Festuca rubra aggr		
	28.05.2015	vereinzelt,
Filipendula ulmaria (L) Maxim		
	28.05.2015	
	04.07.2015	vereinzelt,
Fraxinus excelsior L		
	27.08.2015	
	04.07.2015	
	28.05.2015	
Fragaria vesca L		
	04.07.2015	
	28.05.2015	
Galium album Mill		
	28.05.2015	
	04.07.2015	blühend
Galium anisophyllum Vill		
	28.05.2015	
Galium odoratum (L) Scop		
	28.05.2015	blühend
Galium palustre L		
	04.07.2015	blühend
Galium verum L sstr		
	04.07.2015	vereinzelt, blühend
	27.08.2015	blühend
Gentiana asclepiadea L		
	28.05.2015	
	04.07.2015	
	27.08.2015	blühend

Teilfläche: Jäd-Müseren 1
Beobachtungsjahr: 2015

<i>Gentiana germanica</i> Willd sstr	01.11.2015	vereinzelt, blühend
<i>Gentiana lutea</i> L	04.07.2015	blühend
<i>Gentiana verna</i> L	28.05.2015	fruchtend
<i>Geranium robertianum</i> L sl	04.07.2015	
	28.05.2015	blühend
<i>Geum rivale</i> L	28.05.2015	blühend
<i>Globularia cordifolia</i> L	27.08.2015	fruchtend
	28.05.2015	vereinzelt, blühend
<i>Gymnadenia conopsea</i> (L) R Br	04.07.2015	50 Ind., blühend
	28.05.2015	50 Ind., blühend
<i>Gymnadenia odoratissima</i> (L) Rich	04.07.2015	100 Ind., blühend
<i>Hedera helix</i> L	27.08.2015	
	28.05.2015	
<i>Helianthemum nummularium</i> (L) Mill sl	28.05.2015	vereinzelt, blühend
<i>Helictotrichon pubescens</i> (Huds) Pilg	28.05.2015	
<i>Hepatica nobilis</i> Schreb	28.05.2015	
	27.08.2015	
<i>Heracleum sphondylium</i> L sl	28.05.2015	vereinzelt,
<i>Hieracium lactucella</i> Wallr	28.05.2015	blühend
<i>Hieracium murorum</i> aggr	28.05.2015	blühend
	27.08.2015	
<i>Hieracium pilosella</i> L	28.05.2015	blühend
	27.08.2015	
<i>Hippocrepis comosa</i> L	27.08.2015	aspektbildend,
	28.05.2015	aspektbildend, blühend
<i>Holcus lanatus</i> L	04.07.2015	
	28.05.2015	vereinzelt,
<i>Hypericum maculatum</i> Crantz sl	28.05.2015	
<i>Hypericum montanum</i> L	28.05.2015	
<i>Hypericum perforatum</i> L	28.05.2015	
<i>Hypochaeris radicata</i> L	27.08.2015	blühend
	28.05.2015	

Teilfläche: Jäd-Müseren 1
Beobachtungsjahr: 2015

Hypericum tetrapterum Fr		
27.08.2015		
04.07.2015	blühend	
Ilex aquifolium L		
28.05.2015		
27.08.2015		
04.07.2015		
Juncus effusus L		
28.05.2015		
04.07.2015		
Juncus inflexus L		
27.08.2015		
28.05.2015		
27.08.2015	blühend	
Knautia arvensis (L) Coult		
27.08.2015		
Knautia dipsacifolia Kreutzer sl		
27.08.2015	blühend	
Lamium galeobdolon subsp montanum (Pers) Hayek		
28.05.2015	blühend	
Lathyrus pratensis L		
28.05.2015		
04.07.2015	blühend	
Leontodon hispidus auct		
28.05.2015	aspektbildend, blühend	
27.08.2015	blühend	
Leucanthemum vulgare aggr auct helv		
04.07.2015	blühend	
28.05.2015	aspektbildend,	
Ligustrum vulgare L		
28.05.2015		
27.08.2015		
04.07.2015	blühend	
Lilium martagon L		
28.05.2015	7 Ind.,	
Linum catharticum L		
28.05.2015	blühend	
27.08.2015		
Listera ovata (L) R Br		
28.05.2015	5 Ind., blühend	
04.07.2015	blühend	
Lonicera xylosteum L		
28.05.2015		
Lotus alpinus (DC) Ramond		
27.08.2015	blühend	
Lotus corniculatus L		
28.05.2015	blühend	
27.08.2015	blühend	
Luzula campestris (L) DC		
28.05.2015		
Lysimachia nemorum L		
28.05.2015	blühend	
Malva moschata L		
27.08.2015	blühend	

Teilfläche: Jäd-Müseren 1
Beobachtungsjahr: 2015

Medicago lupulina L		
04.07.2015		
28.05.2015	blühend	
27.08.2015		
Mentha aquatica L		
27.08.2015	blühend	
28.05.2015		
Mercurialis perennis L		
27.08.2015		
Molinia arundinacea Schrank		
27.08.2015	blühend	
Molinia caerulea (L) Moench		
27.08.2015		
Mycelis muralis (L) Dumort		
27.08.2015		
Myosotis scorpioides L		
04.07.2015		
28.05.2015	vereinzelt, blühend	
Nardus stricta L		
04.07.2015		
Ononis repens L		
28.05.2015		
04.07.2015		
Orchis mascula (L) L		
28.05.2015	150 Ind., blühend	
Orchis morio L		
28.05.2015	80 Ind., blühend	
Origanum vulgare L		
28.05.2015		
04.07.2015		
Parnassia palustris L		
27.08.2015	blühend	
Phyteuma orbiculare L		
28.05.2015	vereinzelt,	
Phyteuma spicatum L		
28.05.2015	blühend	
Picea abies (L) H Karst		
04.07.2015		
28.05.2015		
27.08.2015		
Pimpinella major (L) Huds		
28.05.2015		
04.07.2015	blühend	
27.08.2015		
Pimpinella saxifraga aggr		
27.08.2015	blühend	
27.08.2015	vereinzelt aspektbildend, blühend	
Pinus sylvestris L		
28.05.2015	vereinzelt,	
Pinguicula vulgaris L		
28.05.2015	blühend	
Platanthera chlorantha (Custer) Rchb		
04.07.2015	2 Ind., blühend	

Teilfläche: Jäd-Müseren 1
Beobachtungsjahr: 2015

Plantago lanceolata L	28.05.2015	aspektbildend,
Plantago media L	04.07.2015	blühend
	27.08.2015	aspektbildend,
	28.05.2015	stellenweise aspektbildend, blühend
Poa trivialis L sl	28.05.2015	
Polygala amarella Crantz	28.05.2015	blühend
Polygala chamaebuxus L	28.05.2015	
	27.08.2015	
Polygonatum verticillatum (L) All	28.05.2015	blühend
Polygala vulgaris L sl	28.05.2015	stellenweise aspektbildend, blühend
Polypodium vulgare L	04.07.2015	
Populus tremula L	27.08.2015	
	04.07.2015	
Potentilla aurea L	28.05.2015	stellenweise, blühend
Potentilla erecta (L) Raeusch	27.08.2015	blühend
	04.07.2015	blühend
	28.05.2015	stellenweise aspektbildend, blühend
Potentilla sterilis (L) Garcke	04.07.2015	
	28.05.2015	
Prenanthes purpurea L	28.05.2015	
Primula elatior (L) L sl	28.05.2015	
Prunus avium L	04.07.2015	
Prunus spinosa L	28.05.2015	
	04.07.2015	
	27.08.2015	
Prunella vulgaris L	27.08.2015	
	28.05.2015	
Pteridium aquilinum (L) Kuhn	04.07.2015	
	28.05.2015	
	27.08.2015	
Pulicaria dysenterica (L) Bernh	27.08.2015	stw. aspektbildend, blühend
Quercus petraea Liebl	04.07.2015	
Ranunculus bulbosus L	28.05.2015	blühend

Teilfläche: Jäd-Müseren 1
Beobachtungsjahr: 2015

Ranunculus ficaria L	28.05.2015	
Ranunculus repens L	28.05.2015	
Ranunculus tuberosus Lapeyr	27.08.2015	
	28.05.2015	aspektbildend, blühend
Rhamnus cathartica L	28.05.2015	blühend
Rhinanthus alectorolophus (Scop) Pollich	28.05.2015	blühend
Rosa arvensis Huds	04.07.2015	blühend
Rosa canina L	04.07.2015	blühend
	28.05.2015	
Rosa pendulina L	28.05.2015	
Rosa tomentosa Sm	27.08.2015	cf,
Rubus fruticosus aggr auct helv	04.07.2015	
	28.05.2015	
	27.08.2015	fruchtend
Rumex acetosa L	28.05.2015	aspektbildend,
Salix appendiculata Vill	28.05.2015	
Salix caprea L	28.05.2015	blühend
Sambucus ebulus L	17.07.2015	vereinzelt, blühend
Sanguisorba minor Scop sl	28.05.2015	stellenweise aspektbildend, blühend
	27.08.2015	
Scabiosa columbaria L	04.07.2015	blühend
	27.08.2015	aspektbildend,
Scirpus sylvaticus L	27.08.2015	
Sedum album L	28.05.2015	
	27.08.2015	blühend
Sedum sexangulare L	04.07.2015	blühend
Sesleria caerulea (L) Ard	27.08.2015	
	28.05.2015	
Silene dioica (L) Clairv	28.05.2015	blühend
Silene vulgaris (Moench) Garcke sl	28.05.2015	blühend

Teilfläche: Jäd-Müseren 1
Beobachtungsjahr: 2015

Solidago virgaurea L sl		
	27.08.2015	
	28.05.2015	
Sorbus aria (L) Crantz		
	28.05.2015	
	04.07.2015	
	27.08.2015	
Sorbus aucuparia L		
	04.07.2015	
	27.08.2015	
	28.05.2015	blühend
Stachys alpina L		
	28.05.2015	
Stachys officinalis (L) Trevis		
	27.08.2015	
	28.05.2015	
	04.07.2015	blühend
Succisa pratensis Moench		
	27.08.2015	blühend
	28.05.2015	
Taraxacum officinale aggr		
	28.05.2015	fruchtend
Thymus polytrichus Borbás		
	28.05.2015	blühend
Thymus pulegioides L sl		
	28.05.2015	blühend
Tofieldia calyculata (L) Wahlenb		
	28.05.2015	
Tragopogon pratensis subsp orientalis (L) Celak		
	28.05.2015	blühend
Trifolium dubium Sibth		
	28.05.2015	vereinzelt, blühend
Trifolium medium L		
	04.07.2015	
	28.05.2015	
Trifolium montanum L		
	04.07.2015	vereinzelt, blühend
	28.05.2015	vereinzelt, blühend
Trifolium pratense L sl		
	28.05.2015	blühend
Trollius europaeus L		
	28.05.2015	blühend
Tussilago farfara L		
	04.07.2015	
Ulmus glabra Huds		
	28.05.2015	blühend
Urtica dioica L		
	28.05.2015	vereinzelt,
Vaccinium myrtillus L		
	28.05.2015	
Valeriana dioica L		
	27.08.2015	
	28.05.2015	blühend

Teilfläche: Jäd-Müseren 1
Beobachtungsjahr: 2015

Valeriana officinalis aggr	04.07.2015	
Veronica beccabunga L	28.05.2015	vereinzelt, blühend
Veronica chamaedrys L	28.05.2015	blühend
Veronica serpyllifolia L sl	28.05.2015	blühend
Viburnum lantana L	04.07.2015	
	28.05.2015	blühend
	27.08.2015	fruchtend
Vicia sepium L	28.05.2015	knospend
Viola reichenbachiana Boreau	27.08.2015	cf,

Teilfläche: Jäd-Müseren 2
Beobachtungsjahr: 2015

Abies alba Mill	28.05.2015	
Acer campestre L	28.05.2015	
Acer pseudoplatanus L	28.05.2015	
	04.07.2015	
	27.08.2015	
Aegopodium podagraria L	04.07.2015	vereinzelt,
	28.05.2015	vereinzelt,
Agrostis capillaris L	27.08.2015	aspektbildend,
Ajuga reptans L	28.05.2015	blühend
Alchemilla vulgaris aggr sensu Heitz	28.05.2015	
Anemone nemorosa L	28.05.2015	
Anthoxanthum odoratum aggr	28.05.2015	aspektbildend, blühend
	04.07.2015	aspektbildend,
Anthyllis vulneraria subsp carpatica (Pant) Nyman	28.05.2015	blühend
	27.08.2015	
Arabis hirsuta (L) Scop	28.05.2015	blühend
Aster bellidiastrum (L) Scop	28.05.2015	blühend
Atropa bella-donna L	28.05.2015	
Bellis perennis L	28.05.2015	blühend

Teilfläche: Jäd-Müseren 2
Beobachtungsjahr: 2015

Briza media L		
28.05.2015		
27.08.2015		
04.07.2015		
Bromus erectus Huds sl		
28.05.2015		
Caltha palustris L		
28.05.2015		
Campanula cochleariifolia Lam		
28.05.2015		
04.07.2015		
Campanula scheuchzeri Vill		
04.07.2015	blühend	
27.08.2015	blühend	
Campanula trachelium L		
28.05.2015		
04.07.2015	blühend	
Carlina acaulis subsp caulescens (Lam) Schübl & G Martens		
28.05.2015		
27.08.2015	aspektbildend, blühend	
04.07.2015		
Carum carvi L		
27.08.2015		
04.07.2015	aspektbildend, blühend	
28.05.2015	aspektbildend, blühend	
Carex davalliana Sm		
28.05.2015		
Carex flacca Schreb		
04.07.2015		
28.05.2015		
Cardamine flexuosa With		
28.05.2015	blühend	
Carex montana L		
04.07.2015		
28.05.2015	aspektbildend,	
27.08.2015	aspektbildend,	
Carex pallescens L		
28.05.2015		
Carex panicea L		
28.05.2015		
Carex paniculata L		
28.05.2015		
Carex sylvatica Huds		
28.05.2015	blühend	
Centaurea jacea L sl		
04.07.2015	aspektbildend,	
27.08.2015	blühend	
Chaerophyllum hirsutum L		
04.07.2015	blühend	
28.05.2015	blühend	
Cirsium acaule Scop		
28.05.2015		
04.07.2015	blühend	
27.08.2015	blühend	

Teilfläche: Jäd-Müseren 2
Beobachtungsjahr: 2015

Cirsium arvense (L) Scop	28.05.2015	
Cirsium oleraceum (L) Scop	28.05.2015	
Cirsium palustre (L) Scop	28.05.2015	
Cirsium vulgare (Savi) Ten	27.08.2015	fruchtend
	04.07.2015	
	28.05.2015	
Clinopodium vulgare L	27.08.2015	blühend
Colchicum autumnale L	04.07.2015	fruchtend
	28.05.2015	aspektbildend,
	27.08.2015	aspektbildend, blühend
Corylus avellana L	04.07.2015	
	28.05.2015	
Crataegus laevigata (Poir) DC	28.05.2015	blühend
Crepis aurea (L) Cass	28.05.2015	aspektbildend, blühend
Crepis biennis L	04.07.2015	blühend
Crepis paludosa (L) Moench	28.05.2015	
Cruciata laevipes Opiz	28.05.2015	stellenweise aspektbildend, blühend
	04.07.2015	blühend
Cynosurus cristatus L	04.07.2015	aspektbildend,
	27.08.2015	aspektbildend,
Dactylorhiza fuchsii (Druce) Soó	04.07.2015	50 Ind., blühend
Daucus carota L	04.07.2015	
	27.08.2015	blühend
Equisetum arvense L	28.05.2015	
Fagus sylvatica L	27.08.2015	
	28.05.2015	
	04.07.2015	
Festuca altissima All	04.07.2015	
Festuca rubra aggr	28.05.2015	
	27.08.2015	aspektbildend,
Fraxinus excelsior L	27.08.2015	
	04.07.2015	
Fragaria vesca L	28.05.2015	

Teilfläche: Jäd-Müseren 2
Beobachtungsjahr: 2015

Galium album Mill		
28.05.2015		
04.07.2015	aspektbildend, blühend	
Galium anisophyllum Vill		
04.07.2015	blühend	
Gentiana lutea L		
28.05.2015		
04.07.2015	aspektbildend, blühend	
Gentiana verna L		
28.05.2015	blühend	
Geum rivale L		
28.05.2015	blühend	
Gymnadenia conopsea (L) R Br		
04.07.2015	10 Ind., blühend	
28.05.2015		
Hedera helix L		
28.05.2015		
04.07.2015		
Helianthemum nummularium (L) Mill sl		
04.07.2015	blühend	
27.08.2015		
04.07.2015	blühend	
28.05.2015		
Hepatica nobilis Schreb		
28.05.2015		
04.07.2015		
Hieracium lactucella Wallr		
28.05.2015		
Hippocrepis comosa L		
28.05.2015	blühend	
Holcus lanatus L		
28.05.2015	aspektbildend,	
04.07.2015	aspektbildend,	
Hypericum perforatum L		
27.08.2015		
Hypochaeris radicata L		
04.07.2015	blühend	
Ilex aquifolium L		
28.05.2015		
27.08.2015		
04.07.2015		
Juniperus communis L sstr		
28.05.2015		
Juncus effusus L		
28.05.2015		
Juncus inflexus L		
28.05.2015		
Knautia arvensis (L) Coult		
04.07.2015	aspektbildend, blühend	
Knautia dipsacifolia Kreutzer sl		
04.07.2015		
Lamium galeobdolon subsp montanum (Pers) Hayek		
04.07.2015		

Teilfläche: Jäd-Müseren 2
Beobachtungsjahr: 2015

Lathyrus pratensis L	
04.07.2015	blühend
Leontodon hispidus auct	
28.05.2015	aspektbildend, blühend
27.08.2015	aspektbildend, blühend, fruchtend
04.07.2015	fruchtend
Leucanthemum vulgare aggr auct helv	
28.05.2015	blühend
04.07.2015	blühend
Ligustrum vulgare L	
28.05.2015	
04.07.2015	blühend
Lilium martagon L	
28.05.2015	
04.07.2015	ca. 50 Ind., blühend
Linum catharticum L	
28.05.2015	blühend
27.08.2015	
04.07.2015	
Listera ovata (L) R Br	
28.05.2015	2 Ind., blühend
Lolium perenne L	
28.05.2015	
Lonicera alpigena L	
28.05.2015	
28.05.2015	
Lonicera xylosteum L	
28.05.2015	blühend
04.07.2015	
Lotus alpinus (DC) Ramond	
04.07.2015	blühend
27.08.2015	aspektbildend, blühend
28.05.2015	aspektbildend, blühend
Lotus corniculatus L	
04.07.2015	aspektbildend, blühend
28.05.2015	blühend
Lotus pedunculatus Cav	
17.07.2015	vereinzelt, blühend
Luzula campestris (L) DC	
28.05.2015	
Lysimachia nemorum L	
04.07.2015	
28.05.2015	blühend
Medicago lupulina L	
04.07.2015	blühend
Mentha aquatica L	
28.05.2015	
Mercurialis perennis L	
04.07.2015	
28.05.2015	
Myosotis sylvatica Hoffm	
28.05.2015	blühend
Orchis mascula (L) L	
28.05.2015	zw. 350 und 400 Ind., blühend

Teilfläche: Jäd-Müseren 2
Beobachtungsjahr: 2015

Oxalis acetosella L	28.05.2015	
Paris quadrifolia L	28.05.2015	
Phyteuma orbiculare L	04.07.2015	blühend
	28.05.2015	
Phyteuma spicatum L	04.07.2015	
	28.05.2015	
Picea abies (L) H Karst	27.08.2015	
	28.05.2015	
	04.07.2015	
Pimpinella major (L) Huds	04.07.2015	blühend
Pinus sylvestris L	28.05.2015	
Plantago lanceolata L	28.05.2015	aspektbildend, blühend
Plantago media L	04.07.2015	aspektbildend, blühend
	28.05.2015	aspektbildend, blühend
	27.08.2015	
Poa supina Schrad	28.05.2015	blühend
Polystichum aculeatum (L) Roth	04.07.2015	
Polygala amarella Crantz	28.05.2015	blühend
Polygala chamaebuxus L	04.07.2015	
Polygonatum verticillatum (L) All	04.07.2015	
Polygala vulgaris L sl	28.05.2015	blühend
	27.08.2015	blühend
Polypodium vulgare L	28.05.2015	
Potentilla aurea L	28.05.2015	blühend
Potentilla erecta (L) Raeusch	28.05.2015	blühend
Potentilla sterilis (L) Garcke	27.08.2015	
	28.05.2015	
Primula elatior (L) L sl	04.07.2015	
	28.05.2015	
Prunella grandiflora (L) Scholler	04.07.2015	blühend
Prunus spinosa L	28.05.2015	

Teilfläche: Jäd-Müseren 2
Beobachtungsjahr: 2015

<i>Prunella vulgaris</i> L	04.07.2015	aspektbildend, blühend
<i>Pteridium aquilinum</i> (L) Kuhn	28.05.2015	
<i>Ranunculus acris</i> subsp <i>friesianus</i> (Jord) Syme	28.05.2015	aspektbildend, blühend
<i>Ranunculus bulbosus</i> L	28.05.2015	aspektbildend, blühend
<i>Ranunculus ficaria</i> L	28.05.2015	
<i>Ranunculus friesianus</i> Jord	04.07.2015	aspektbildend,
<i>Ranunculus repens</i> L	28.05.2015	blühend
<i>Ranunculus tuberosus</i> Lapeyr	28.05.2015	blühend
<i>Rosa canina</i> L	04.07.2015	blühend
	28.05.2015	blühend
<i>Rosa tomentosa</i> Sm	27.08.2015	fruchtend
	04.07.2015	fruchtend
<i>Rubus canescens</i> DC	04.07.2015	
<i>Rubus fruticosus</i> aggr auct helv	04.07.2015	blühend
	28.05.2015	blühend
<i>Rumex acetosa</i> L	28.05.2015	blühend
<i>Salix appendiculata</i> Vill	28.05.2015	
	04.07.2015	
<i>Sambucus ebulus</i> L	28.05.2015	
<i>Sambucus nigra</i> L	04.07.2015	blühend
	27.08.2015	fruchtend
	28.05.2015	
<i>Sanguisorba minor</i> Scop sl	04.07.2015	
	28.05.2015	aspektbildend, blühend
<i>Scabiosa columbaria</i> L	04.07.2015	blühend
	27.08.2015	blühend
<i>Sedum album</i> L	28.05.2015	
	04.07.2015	
<i>Sedum dasyphyllum</i> L	04.07.2015	
<i>Sedum sexangulare</i> L	28.05.2015	
<i>Senecio jacobaea</i> L	27.08.2015	blühend

Teilfläche: Jäd-Müseren 2
Beobachtungsjahr: 2015

Sesleria caerulea (L) Ard		
28.05.2015		
04.07.2015		
Solanum dulcamara L		
27.08.2015	blühend	
Solidago virgaurea L sl		
04.07.2015		
Sorbus aria (L) Crantz		
04.07.2015		
28.05.2015		
27.08.2015		
Sorbus aucuparia L		
27.08.2015		
04.07.2015		
28.05.2015	blühend	
Stachys alpina L		
04.07.2015	blühend	
Stachys officinalis (L) Trevis		
28.05.2015		
27.08.2015	blühend	
Stellaria graminea L		
04.07.2015	blühend	
Taraxacum officinale aggr		
28.05.2015		
Thesium alpinum L		
04.07.2015	fruchtend	
Thymus polytrichus Borbás		
04.07.2015	blühend	
28.05.2015	blühend	
Thymus pulegioides L sl		
27.08.2015	aspektbildend, blühend	
04.07.2015	blühend	
Tragopogon pratensis subsp orientalis (L) Celak		
04.07.2015	blühend	
28.05.2015	blühend	
Trifolium medium L		
04.07.2015		
28.05.2015	blühend	
Trifolium pratense L sl		
04.07.2015	blühend	
28.05.2015	aspektbildend, blühend	
Trollius europaeus L		
28.05.2015	blühend	
Ulmus glabra Huds		
28.05.2015	blühend	
Urtica dioica L		
28.05.2015		
Vaccinium myrtillus L		
04.07.2015		
Valeriana dioica L		
28.05.2015	blühend	
Valeriana officinalis aggr		
04.07.2015	blühend	

Teilfläche: Jäd-Müseren 2
Beobachtungsjahr: 2015

Valeriana tripteris L		
04.07.2015		
28.05.2015	blühend	
Veronica beccabunga L		
28.05.2015	blühend	
Veronica chamaedrys L		
28.05.2015	aspektbildend, blühend	
Viburnum lantana L		
04.07.2015	fruchtend	
27.08.2015		
28.05.2015	blühend	
Viola reichenbachiana Boreau		
28.05.2015	blühend	

Teilfläche: Jäd-Müseren 3
Beobachtungsjahr: 2015

Abies alba Mill		
04.07.2015	Strauchschicht	
Acer pseudoplatanus L		
04.07.2015		
28.05.2015		
27.08.2015		
Achillea millefolium aggr		
04.07.2015	blühend	
Agrostis capillaris L		
27.08.2015		
Agrostis stolonifera L		
27.08.2015		
Ajuga reptans L		
28.05.2015	blühend	
Alchemilla alpina aggr auct helv		
28.05.2015		
Alchemilla vulgaris aggr sensu Heitz		
28.05.2015		
04.07.2015		
Anemone nemorosa L		
28.05.2015		
Angelica sylvestris L		
04.07.2015		
Antennaria dioica (L) Gaertn		
27.08.2015		
04.07.2015	blühend	
28.05.2015	blühend	
Anthoxanthum odoratum aggr		
04.07.2015	aspektbildend,	
28.05.2015		
27.08.2015	aspektbildend,	
Anthyllis vulneraria subsp alpestris (Schult) Asch & Graebn		
04.07.2015	blühend	
28.05.2015	blühend	
Arabis hirsuta (L) Scop		
28.05.2015		

Teilfläche: Jäd-Müseren 3
Beobachtungsjahr: 2015

<i>Arenaria serpyllifolia</i> aggr	27.08.2015	vereinzelt, blühend
	28.05.2015	blühend
<i>Arrhenatherum elatius</i> (L) J & C Presl	28.05.2015	
<i>Asplenium ruta-muraria</i> L	04.07.2015	
<i>Aster bellidiastrum</i> (L) Scop	28.05.2015	blühend
<i>Athyrium filix-femina</i> (L) Roth	28.05.2015	
<i>Bellis perennis</i> L	28.05.2015	blühend
<i>Briza media</i> L	27.08.2015	aspektbildend,
	04.07.2015	stellenweise aspektbildend,
	28.05.2015	
<i>Caltha palustris</i> L	04.07.2015	
	27.08.2015	
<i>Calluna vulgaris</i> (L) Hull	04.07.2015	
	27.08.2015	
	28.05.2015	
<i>Campanula cochleariifolia</i> Lam	04.07.2015	
	27.08.2015	blühend
<i>Campanula scheuchzeri</i> Vill	04.07.2015	blühend
<i>Carlina acaulis</i> subsp caulescens (Lam) Schübl & G Martens	04.07.2015	
	27.08.2015	blühend
	28.05.2015	
<i>Carum carvi</i> L	04.07.2015	stellenweise aspektbildend, blühend
<i>Carex davalliana</i> Sm	28.05.2015	
	04.07.2015	fruchtend
	27.08.2015	
<i>Carex flacca</i> Schreb	04.07.2015	
	28.05.2015	
<i>Carex flava</i> L	28.05.2015	blühend
	04.07.2015	
<i>Carex hostiana</i> DC	04.07.2015	
	28.05.2015	
<i>Carex leporina</i> L	28.05.2015	
<i>Carex montana</i> L	28.05.2015	
	04.07.2015	

Teilfläche: Jäd-Müseren 3
Beobachtungsjahr: 2015

Carex nigra (L) Reichard	28.05.2015	blühend
Carex ornithopoda Willd	04.07.2015	
Carex pallescens L	04.07.2015 28.05.2015	
Carex panicea L	28.05.2015 04.07.2015 27.08.2015	
Carex remota L	04.07.2015	
Carex sylvatica Huds	28.05.2015	
Centaurea jacea L sl	27.08.2015 04.07.2015	blühend
Centaurea montana L	04.07.2015	vereinzelt, blühend
Cephalanthera longifolia (L) Fritsch	28.05.2015	1 Ind., blühend
Cerastium fontanum Baumg sl	28.05.2015	blühend
Chaerophyllum hirsutum L	28.05.2015 04.07.2015	blühend
Cirsium acaule Scop	27.08.2015 04.07.2015	blühend
Cirsium palustre (L) Scop	28.05.2015 04.07.2015	blühend
Cirsium vulgare (Savi) Ten	28.05.2015	vereinzelt,
Colchicum autumnale L	04.07.2015 28.05.2015 27.08.2015	aspektbildend, fruchtend fruchtend aspektbildend, blühend
Corylus avellana L	04.07.2015 28.05.2015 27.08.2015	
Crataegus laevigata (Poir) DC	04.07.2015	vereinzelt,
Crepis aurea (L) Cass	28.05.2015	aspektbildend, blühend
Crocus albiflorus Kit	28.05.2015	
Cruciata laevipes Opiz	28.05.2015	blühend

Teilfläche: Jäd-Müseren 3
Beobachtungsjahr: 2015

Cynosurus cristatus L		
04.07.2015	aspektbildend,	
27.08.2015	aspektbildend,	
28.05.2015		
Dactylorhiza fuchsii (Druce) Soó		
04.07.2015	> 200 Ind., aspektbildend, blühend	
28.05.2015	2 Ind., blühend	
Dactylis glomerata L		
04.07.2015		
Dactylorhiza majalis (Rchb) P F Hunt & Summerh		
28.05.2015	100 Ind., blühend	
Dactylorhiza traunsteineri (Rchb) Soó		
28.05.2015	cf; > 500 Ind., blühend	
Danthonia decumbens (L) DC		
04.07.2015		
27.08.2015		
Dryopteris filix-mas (L) Schott		
04.07.2015		
Epipactis atrorubens Besser		
04.07.2015	1 Ind., blühend	
Epilobium hirsutum L		
27.08.2015	blühend	
Epilobium montanum L		
27.08.2015	blühend	
Epilobium parviflorum Schreb		
27.08.2015	blühend	
Equisetum arvense L		
04.07.2015		
Equisetum telmateia Ehrh		
04.07.2015		
Erinus alpinus L		
27.08.2015		
Eriophorum latifolium Hoppe		
28.05.2015		
04.07.2015	fruchtend	
Euphrasia picta Wimm sstr		
27.08.2015	blühend	
Euphrasia rostkoviana auct helv		
27.08.2015	blühend	
Fagus sylvatica L		
28.05.2015		
04.07.2015		
Festuca pratensis Huds sl		
04.07.2015	aspektbildend, blühend	
Festuca rubra aggr		
28.05.2015		
Fraxinus excelsior L		
04.07.2015		
28.05.2015		
Fragaria vesca L		
04.07.2015	blühend	
28.05.2015	blühend	

Teilfläche: Jäd-Müseren 3
Beobachtungsjahr: 2015

Galium album Mill		
	28.05.2015	
	04.07.2015	stellenweise, blühend
Galium anisophyllum Vill		
	04.07.2015	blühend
	27.08.2015	blühend
Galium odoratum (L) Scop		
	28.05.2015	blühend
	04.07.2015	
	27.08.2015	
Galium palustre L		
	04.07.2015	blühend
Galium pumilum Murray		
	04.07.2015	blühend
Gentiana asclepiadea L		
	04.07.2015	
	27.08.2015	blühend
Gentiana ciliata L		
	01.11.2015	vereinzelt, blühend
Gentiana germanica Willd		
	27.08.2015	1 Ind., sehr klein, knospend
Gentiana germanica Willd sstr		
	01.11.2015	mehrere, blühend
Gentiana lutea L		
	28.05.2015	
	04.07.2015	blühend
Gentiana verna L		
	28.05.2015	blühend
Geum rivale L		
	28.05.2015	blühend
Glechoma hederacea L sl		
	28.05.2015	
Gymnadenia conopsea (L) R Br		
	28.05.2015	2 Ind., blühend
	04.07.2015	> 100 Ind., blühend
Helictotrichon pubescens (Huds) Pilg		
	28.05.2015	
Hepatica nobilis Schreb		
	27.08.2015	
Hieracium lactucella Wallr		
	28.05.2015	blühend
Hieracium murorum aggr		
	04.07.2015	blühend
	28.05.2015	
Hieracium pilosella L		
	04.07.2015	blühend
	28.05.2015	blühend
Hippocrepis comosa L		
	27.08.2015	
	28.05.2015	blühend
Holcus lanatus L		
	28.05.2015	
	04.07.2015	

Teilfläche: Jäd-Müseren 3
Beobachtungsjahr: 2015

Hordelymus europaeus (L) Harz	27.08.2015	
Hypericum perforatum L	28.05.2015	
Hypochaeris radicata L	04.07.2015	aspektbildend, blühend
	28.05.2015	
	04.07.2015	stellenweise aspektbildend, blühend
Hypericum tetrapterum Fr	04.07.2015	
Ilex aquifolium L	28.05.2015	
Juncus articulatus L	04.07.2015	blühend
Juniperus communis L sstr	28.05.2015	
	04.07.2015	
	27.08.2015	
Juncus effusus L	28.05.2015	
	04.07.2015	stellenweise aspektbildend,
	27.08.2015	aspektbildend,
Juncus inflexus L	27.08.2015	aspektbildend,
	28.05.2015	
	04.07.2015	stellenweise aspektbildend,
Knautia dipsacifolia Kreuzer sl	04.07.2015	blühend
	27.08.2015	
Larix decidua Mill	28.05.2015	
Lathyrus pratensis L	04.07.2015	
Leontodon autumnalis L	27.08.2015	stellenweise aspektbildend, blühend
Leontodon hispidus auct	04.07.2015	aspektbildend, blühend
	27.08.2015	blühend
	28.05.2015	aspektbildend, blühend
Leucanthemum vulgare aggr auct helv	27.08.2015	
	04.07.2015	blühend
	28.05.2015	blühend
Lilium martagon L	27.08.2015	2 Ind., fruchtend
	04.07.2015	2 Ind., blühend
Linum catharticum L	04.07.2015	blühend
	28.05.2015	blühend
Listera ovata (L) R Br	28.05.2015	1 Ind.,
Lolium perenne L	04.07.2015	blühend

Teilfläche: Jäd-Müseren 3
Beobachtungsjahr: 2015

Lonicera nigra L	
27.08.2015	
Lonicera xylosteum L	
27.08.2015	
Lotus alpinus (DC) Ramond	
28.05.2015	aspektbildend, blühend
04.07.2015	aspektbildend, blühend
27.08.2015	aspektbildend, blühend
Lotus corniculatus L	
27.08.2015	blühend
28.05.2015	blühend
04.07.2015	aspektbildend, blühend
Luzula campestris (L) DC	
28.05.2015	blühend
Luzula sylvatica (Huds) Gaudin	
28.05.2015	blühend
Lysimachia nemorum L	
28.05.2015	blühend
Medicago lupulina L	
04.07.2015	blühend
Mentha aquatica L	
04.07.2015	
Mercurialis perennis L	
27.08.2015	
Moehringia muscosa L	
04.07.2015	blühend
Molinia caerulea (L) Moench	
04.07.2015	stellenweise aspektbildend,
27.08.2015	blühend
Myosotis scorpioides L	
28.05.2015	blühend
04.07.2015	blühend
Nardus stricta L	
28.05.2015	blühend
27.08.2015	
04.07.2015	
Orchis mascula (L) L	
28.05.2015	200 Ind., blühend
Orchis morio L	
28.05.2015	15 Ind., blühend
Oxalis acetosella L	
27.08.2015	
Parnassia palustris L	
27.08.2015	blühend
Phleum pratense aggr	
04.07.2015	
Phyteuma spicatum L	
28.05.2015	
27.08.2015	
04.07.2015	fruchtend
Picea abies (L) H Karst	
04.07.2015	
27.08.2015	
28.05.2015	

Teilfläche: Jäd-Müseren 3
Beobachtungsjahr: 2015

Pimpinella saxifraga aggr	27.08.2015	blühend
Pinus sylvestris L	04.07.2015	
Plantago lanceolata L	04.07.2015 28.05.2015	
Plantago media L	28.05.2015 27.08.2015 04.07.2015	blühend
Poa alpina L	28.05.2015	vereinzelt,
Poa trivialis L sl	04.07.2015	
Polygala amarella Crantz	28.05.2015	blühend
Polygala chamaebuxus L	28.05.2015 04.07.2015	blühend
Polygonatum verticillatum (L) All	28.05.2015 27.08.2015	
Polygala vulgaris L sl	04.07.2015 28.05.2015 27.08.2015	blühend blühend blühend
Polypodium vulgare L	04.07.2015	
Potentilla aurea L	28.05.2015	blühend
Potentilla erecta (L) Raeusch	28.05.2015 04.07.2015 27.08.2015	blühend blühend blühend
Potentilla reptans L	27.08.2015	
Potentilla sterilis (L) Garcke	28.05.2015	
Prenanthes purpurea L	28.05.2015	
Primula elatior (L) L sl	04.07.2015 28.05.2015 27.08.2015	
Prunus avium L	28.05.2015	
Prunus spinosa L	28.05.2015	
Prunella vulgaris L	04.07.2015 27.08.2015 04.07.2015	aspektbildend, blühend stellenweise aspektbildend, blühend stellenweise aspektbildend, blühend

Teilfläche: Jäd-Müseren 3
Beobachtungsjahr: 2015

<i>Quercus petraea</i> Liebl	04.07.2015	
<i>Ranunculus aconitifolius</i> L	28.05.2015	blühend
<i>Ranunculus bulbosus</i> L	28.05.2015	blühend
<i>Ranunculus friesianus</i> Jord	28.05.2015	blühend
<i>Ranunculus repens</i> L	28.05.2015	blühend
<i>Ranunculus tuberosus</i> Lapeyr	04.07.2015	
	28.05.2015	blühend
<i>Rhinanthus alectorolophus</i> (Scop) Pollich	04.07.2015	blühend, fruchtend
	28.05.2015	blühend
<i>Rosa canina</i> L	28.05.2015	
	04.07.2015	blühend
<i>Rosa pendulina</i> L	27.08.2015	fruchtend
	28.05.2015	blühend
<i>Rosa tomentosa</i> Sm	28.05.2015	cf nur Blatt,
<i>Rosa villosa</i> L	27.08.2015	cf, fruchtend
<i>Rubus fruticosus</i> aggr auct helv	04.07.2015	
<i>Rubus idaeus</i> L	27.08.2015	
	28.05.2015	
	04.07.2015	
<i>Rumex acetosa</i> L	04.07.2015	
	27.08.2015	
	28.05.2015	aspektbildend, blühend
<i>Rumex acetosella</i> L sl	28.05.2015	blühend
<i>Rumex obtusifolius</i> L	04.07.2015	
<i>Salix appendiculata</i> Vill	04.07.2015	
<i>Salix myrsinifolia</i> Salisb	04.07.2015	
	28.05.2015	
<i>Sambucus racemosa</i> L	04.07.2015	fruchtend
	28.05.2015	blühend
<i>Sanguisorba minor</i> Scop sl	28.05.2015	blühend
	27.08.2015	
<i>Saxifraga paniculata</i> Mill	28.05.2015	
	04.07.2015	

Teilfläche: Jäd-Müseren 3
Beobachtungsjahr: 2015

Scabiosa columbaria L	27.08.2015	blühend
Sedum album L	04.07.2015	blühend
	27.08.2015	
	28.05.2015	
Sedum dasyphyllum L	27.08.2015	
	28.05.2015	
	04.07.2015	blühend
Sesleria caerulea (L) Ard	28.05.2015	
Silene dioica (L) Clairv	28.05.2015	blühend
Silene flos-cuculi (L) Clairv	04.07.2015	blühend
	28.05.2015	vereinzelt, blühend
Solidago virgaurea L sl	28.05.2015	
	04.07.2015	
Sorbus aria (L) Crantz	27.08.2015	
	04.07.2015	
	28.05.2015	
Sorbus aucuparia L	04.07.2015	
	28.05.2015	
	27.08.2015	
Stachys alpina L	28.05.2015	
Stachys officinalis (L) Trevis	04.07.2015	stellenweise, blühend
	27.08.2015	stellenweise,
Stellaria graminea L	04.07.2015	blühend
Succisa pratensis Moench	27.08.2015	stellenweise aspektbildend, blühend
	04.07.2015	
Taraxacum officinale aggr	28.05.2015	
Taxus baccata L	28.05.2015	
Thymus polytrichus Borbás	28.05.2015	blühend
	04.07.2015	blühend
Thymus pulegioides L sl	04.07.2015	blühend
	28.05.2015	
Tofieldia calyculata (L) Wahlenb	04.07.2015	fruchtend
	28.05.2015	
Tragopogon pratensis subsp orientalis (L) Celak	28.05.2015	vereinzelt, blühend

Teilfläche: Jäd-Müseren 3
Beobachtungsjahr: 2015

Trifolium dubium Sibth		
28.05.2015	blühend	
Trifolium medium L		
28.05.2015		
04.07.2015		
Trifolium pratense L sl		
28.05.2015	blühend	
04.07.2015	blühend	
Trollius europaeus L		
04.07.2015		
28.05.2015	blühend	
Ulmus glabra Huds		
27.08.2015		
Urtica dioica L		
28.05.2015		
Vaccinium myrtillus L		
28.05.2015		
04.07.2015		
Valeriana dioica L		
28.05.2015	blühend	
Veronica chamaedrys L		
28.05.2015	aspektbildend, blühend	
04.07.2015		
Veronica officinalis L		
27.08.2015		
04.07.2015		
Veronica serpyllifolia L sl		
28.05.2015	blühend	
Viburnum lantana L		
28.05.2015		
04.07.2015		
27.08.2015		
Vicia sepium L		
28.05.2015	blühend	
Viola riviniana Rchb		
28.05.2015	blühend	

Anhang 4: Gesamtartenliste Fauna**Jäd-Müseren****Beobachtungsjahr: 2015*****Amphibien***

Rana temporaria	Grasfrosch
Salamandra salamandra	Feuersalamander

Heuschrecken

Chorthippus biguttulus	Nachtigall-Grashüpfer
Chorthippus montanus	Sumpfgrashüpfer
Chorthippus parallelus	Gemeiner Grashüpfer
Decticus verrucivorus	Gemeiner Warzenbeisser
Gomphocerippus rufus	Rote Keulenschrecke
Gryllus campestris	Feldgrille
Mecostethus parapleurus	Grüne Lauschschrecke
Metriopectera roeselii	Roesels Beissschrecke
Omocestus viridulus	Bunter Grashüpfer
Pholidoptera griseoaptera	Gewöhnliche Strauchschrecke
Platycleis albopunctata	Westliche Beissschrecke
Pteronemobius heydenii	Sumpfgrippe
Stenobothrus lineatus	Heidegrashüpfer
Tetrix tenuicornis	Langfühler-Dornschröcke
Tettigonia cantans	Zwitscherschröcke
Tettigonia viridissima	Grünes Heupferd

Käfer

Cicindela sp.

Libellen

Aeshna grandis	Braune Mosaikjungfer
Anax imperator	Grosse Königslibelle

Nachtfalter

Agria tau	Buchenwald-Schmuckspinner
Hemaris fuciformis	Hummelschwärmer
Macroglossum stellatarum	Taubenschwänzchen

Reptilien

Lacerta agilis	Zauneidechse
Zootoca vivipara	Bergeidechse

Tagfalter

Aglais urticae	Kleiner Fuchs
Anthocharis cardamines	Aurorafalter
Apatura iris	Grosser Schillerfalter
Aphantopus hyperantus	Brauner Waldvogel
Argynnis adippe	Märzveilchenfalter
Argynnis niobe	Stiefmütterchenperlmutterfalter
Argynnis paphia	Kaisermantel

Jäd-Müseren

Beobachtungsjahr: 2015

Argynnis sp.	
Boloria euphrosyne	Veilchenperlmutterfalter
Callophrys rubi	Brombeerzipfelfalter
Carterocephalus palaemon	Gelbwüfliger Dickkopffalter, Bunter -
Celastrina argiolus	Faulbaumbläuling
Coenonympha pamphilus	Kleines Wiesenvögelchen
Colias crocea	Postillon, Wandergelbling
Colias hyale/alfacariensis	
Cupido argiades	Kurzschwänziger Bläuling
Cupido minimus	Zwergbläuling
Erebia aethiops	Waldteufel, Hundsgrasfalter
Erebia ligea	Waldmohrenfalter
Erebia medusa	Rundaugenmohrenfalter, Blutgrasfalter
Erynnis tages	Dunkler Dickkopffalter
Gonepteryx rhamni	Zitronenfalter
Hamearis lucina	Frühlingsheckenfalter
Lasiommata maera	Braunauge
Lasiommata megera	Mauerfuchs
Leptidea sinapis s.l.	Senfweissling
Lycaena tityrus	Dunkler Feuerfalter
Maniola jurtina	Grosses Ochsenauge
Melanargia galathea	Schachbrettfalter
Melitaea athalia	Wachtelweizenscheckenfalter
Melitaea diamina	Silberscheckenfalter
Ochlodes venatus	Mattfleckiger Dickkopffalter, Ockengelber -
Papilio machaon	Schwalbenschwanz
Pararge aegeria	Waldbrettspiel
Pieris napi	Rapsweissling
Pieris sp.	
Polyommatus bellargus	Himmelblauer Bläuling
Polyommatus icarus	Hauhechelbläuling
Polyommatus semiargus	Violetter Waldbläuling
Pyrgus alveus	Sonnenröschen-Würfelfalter, Halbwürfelfalter
Pyrgus malvae	Kleiner nördlicher Würfelfalter, Gewöhnlicher
Satyrium w-album	Ulmen Zipfelfalter
Spialia sertorius	Roter Würfelfalter
Thymelicus sylvestris	Braunkolbiger Braundickkopffalter
Vanessa atalanta	Admiral
Vanessa cardui	Distelfalter
Zygaena filipendulae	Gewöhnliches-Widderchen
Zygaena lonicerae	Grosses Fünffleck-Widderchen

Voegel

Loxia curvirostra	Fichtenkreuzschnabel
Nucifraga caryocatactes	Tannenhäher
Phoenicurus phoenicurus	Gartenrotschwanz
Phylloscopus bonelli	Berglaubsänger
Picus viridis	Grünspecht

Anhang 5: Artenlisten Fauna Teilflächen**Jäd-Müseren**

Art	Datum	Grössenklasse	Bemerkungen
Teilfläche: Jäd-Müseren 1			
Beobachtungsjahr: 2015			
<i>Amphibien</i>			
Rana temporaria	28.05.2015	eins (1)	in Hangsumpf
Salamandra salamandra	17.07.2015	eins (1)	in Tümpel von Weidegraben im oberen Teil der Teilfläche
<i>Heuschrecken</i>			
Chorthippus biguttulus	27.08.2015	viele (> 20)	
Chorthippus montanus	17.07.2015	viele (> 20)	v.a. in Caricion dav., vereinzelt auch in anderer Sumpfwiede
	27.08.2015	viele (> 20)	in allen Caricion dav.-Hangrieden und auch in Juncus-Weidesümpfen
Chorthippus parallelus	17.07.2015	viele (> 20)	
	27.08.2015	viele (> 20)	
Gomphocerippus rufus	17.07.2015	viele (> 20)	
	27.08.2015	viele (> 20)	nebst an Waldsäumen auch in offener, strukturreicher Weide
Gryllus campestris	27.08.2015	vereinzelt (2-5)	in Mesobromion-Weide zuoberst
	28.05.2015	mehrere (6-20)	v.a. im unteren Teil, vereinzelt hinauf bis Müserenhütte
Mecostethus parapleurus	17.07.2015	vereinzelt (2-5)	in Sumpfwiede unten
Metrioptera roeselii	27.08.2015	mehrere (6-20)	Mähwiese zuunterst und Sumpfwiede
	17.07.2015	viele (> 20)	Sumpfwieden Mitte und unten
Omocestus viridulus	27.08.2015	eins (1)	
	17.07.2015	eins (1)	
Pholidoptera griseoptera	17.07.2015	mehrere (6-20)	
	28.05.2015	vereinzelt (2-5)	
	27.08.2015	vereinzelt (2-5)	Waldrand zuunterst
Platycleis albopunctata	27.08.2015	eins (1)	Mesobromion-Weide im obersten Teil der Teilfläche
Pteronemobius heydenii	17.07.2015	eins (1)	an Bächlein in Sumpfwiede unten
Stenobothrus lineatus	17.07.2015	mehrere (6-20)	
	27.08.2015	eins (1)	
<i>Libellen</i>			
Aeshna grandis	17.07.2015	eins (1)	
Anax imperator	17.07.2015	eins (1)	

Teilfläche: Jäd-Müseren 1
Beobachtungsjahr: 2015

Art	Datum	Größenklasse	Bemerkungen
Nachtfalter			
Aglia tau	28.05.2015	eins (1)	
Hemaris fuciformis	28.05.2015	eins (1)	in Waldrandbucht im untersten Teil, saugt an Ajuga reptans L, saugt an Lonicera xylosteum L
Macroglossum stellatarum	17.07.2015	eins (1)	saugt an Cirsium palustre (L) Scop
Reptilien			
Lacerta agilis	27.08.2015	eins (1)	im untersten Weideabschnitt
	28.05.2015	vereinzelt (2-5)	in steiniger Sumpfwiede im untersten Teil
Zootoca vivipara	27.08.2015	eins (1)	in Mesobromion-Weide im oberen Teil der Teilfläche
Tagfalter			
Aglais urticae	17.07.2015	eins (1)	
	28.05.2015	mehrere (6-20)	saugt an Thymus polytrichus Borbás, saugt an Leontodon hispidus L sstr
Aphantopus hyperantus	17.07.2015	viele (> 20)	saugt an Sedum album L, saugt an Origanum vulgare L
Argynnis adippe	17.07.2015	eins (1)	
Argynnis niobe	17.07.2015	eins (1)	
Argynnis paphia	17.07.2015	eins (1)	Saum Waldrand
Argynnis sp.	27.08.2015	vereinzelt (2-5)	
	17.07.2015	mehrere (6-20)	
Boloria euphrosyne	28.05.2015	mehrere (6-20)	saugt an Ajuga reptans L, saugt an Thymus polytrichus Borbás
Callophrys rubi	28.05.2015	vereinzelt (2-5)	und sonnend auf Gebüsch: in Weide-Feldgehölz und an Waldrand, Sitzwarte Prunus spinosa L
Coenonympha pamphilus	27.08.2015	vereinzelt (2-5)	
Colias crocea	27.08.2015	vereinzelt (2-5)	
Colias hyale/alfacariensis	28.05.2015	vereinzelt (2-5)	saugt an Lotus corniculatus L
	17.07.2015	eins (1)	
Cupido argiades	27.08.2015	vereinzelt (2-5)	im unteren Weideteil
Cupido minimus	28.05.2015	vereinzelt (2-5)	an Feldweg mit sehr viel Anthyllis vulneraria carpatica
Erebia ligea	17.07.2015	mehrere (6-20)	saugt an Knautia dipsacifolia Kreutzer sl
Erebia medusa	28.05.2015	mehrere (6-20)	v.a. im Bereich mageres Cynosurion, auch frisch geschlüpfte Ind.
Erynnis tages	28.05.2015	vereinzelt (2-5)	u.a. sonnend auf Ufergestein von Bächlein

Teilfläche: Jäd-Müseren 1
Beobachtungsjahr: 2015

Art	Datum	Grössenklasse	Bemerkungen
Hamearis lucina	28.05.2015	eins (1)	u.a. Tau saugend auf Blatt von juv. Viburnum lantana, Sitzwarte Viburnum lantana L
Lasiommata maera	17.07.2015	eins (1)	saugt an Cirsium palustre (L) Scop, saugt an Cirsium arvense (L) Scop
Lasiommata megera	17.07.2015	vereinzelt (2-5)	saugt an Leontodon hispidus L sstr
Leptidea sinapis s.l.	17.07.2015	eins (1)	
	28.05.2015	vereinzelt (2-5)	saugt an Lotus corniculatus L
	27.08.2015	vereinzelt (2-5)	saugt an Leontodon hispidus L sstr
Lycaena tityrus	28.05.2015	eins (1)	im untersten Teil
Maniola jurtina	27.08.2015	vereinzelt (2-5)	saugt an Mentha aquatica L
	17.07.2015	viele (> 20)	auch saugend an Sambucus ebulus, Cirsium palustre, Cirsium arvense, Leontodon hispidus, saugt an Origanum vulgare L, saugt an Scabiosa columbaria L, saugt an Knautia dipsacifolia Kreutzer sl
Melanargia galathea	17.07.2015	viele (> 20)	saugt an Scabiosa columbaria L, saugt an Knautia dipsacifolia Kreutzer sl, saugt an Cirsium palustre (L) Scop
Melitaea athalia	17.07.2015	vereinzelt (2-5)	saugt an Origanum vulgare L, saugt an Knautia dipsacifolia Kreutzer sl
Melitaea diamina	17.07.2015	eins (1)	saugt an Knautia dipsacifolia Kreutzer sl
	27.08.2015	vereinzelt (2-5)	im untersten Sumpfwende-Abschnitt
	28.05.2015	eins (1)	frisch geschlüpfte Tier in unterer Sumpfwende
Ochlodes venatus	17.07.2015	eins (1)	im untersten Teil, sonnt auf Pteridium aquilinum (L) Kuhn
Papilio machaon	28.05.2015	eins (1)	
Pararge aegeria	28.05.2015	eins (1)	Waldrand im untersten Teil
Polyommatus bellargus	28.05.2015	eins (1)	saugt an Lotus corniculatus L
	27.08.2015	mehrere (6-20)	saugt an Lotus corniculatus L, saugt an Mentha aquatica L
Polyommatus icarus	17.07.2015	eins (1)	saugt an Leontodon hispidus L sstr
	27.08.2015	vereinzelt (2-5)	
	28.05.2015	mehrere (6-20)	Eiablage-Verhalten bei Lotus corniculatus
Polyommatus semiargus	28.05.2015	mehrere (6-20)	
	17.07.2015	eins (1)	saugt an Lotus corniculatus L
Pyrgus alveus	17.07.2015	eins (1)	
Pyrgus malvae	28.05.2015	eins (1)	saugt an Leontodon hispidus L sstr
Satyrrium w-album	17.07.2015	vereinzelt (2-5)	im untersten Teil der Teilfläche, saugt an Sambucus ebulus L, sonnt auf Pteridium aquilinum (L) Kuhn
Spialia sertorius	28.05.2015	vereinzelt (2-5)	u.a. sonnend auf Feldsträsschen und auf Ufergestein von Bächlein bei Mesobromion im untersten Teil
Thymelicus sylvestris	17.07.2015	viele (> 20)	auch saugend an Cirsium acaule und Leontodon hispidus, saugt an Stachys officinalis (L) Trevis, saugt an Scabiosa columbaria L, saugt an Knautia dipsacifolia Kreutzer sl

Teilfläche: Jäd-Müseren 1
Beobachtungsjahr: 2015

Art	Datum	Größenklasse	Bemerkungen
<i>Vanessa atalanta</i>	27.08.2015	vereinzelt (2-5)	
	17.07.2015	eins (1)	
<i>Vanessa cardui</i>	28.05.2015	vereinzelt (2-5)	saugt an <i>Thymus polytrichus</i> Borbás, saugt an <i>Leontodon hispidus</i> L sstr
<i>Zygaena filipendulae</i>	17.07.2015	mehrere (6-20)	saugt an <i>Stachys officinalis</i> (L) Trevis, saugt an <i>Knautia dipsacifolia</i> Kreutzer sl, saugt an <i>Cirsium oleraceum</i> (L) Scop
Voegel			
<i>Loxia curvirostra</i>	28.05.2015	mehrere (6-20)	Familienverband fütternd an Waldrand-Fichte im untersten Teil
<i>Nucifraga caryocatactes</i>	27.08.2015	vereinzelt (2-5)	östlichen Waldrand anfliegend
<i>Phoenicurus phoenicurus</i>	27.08.2015	eins (1)	in Feldgehölz im untersten Teil der Teilfläche
<i>Phylloscopus bonelli</i>	28.05.2015	eins (1)	sing. in Feldgehölz
<i>Picus viridis</i>	28.05.2015	eins (1)	ruf. von Waldrand

Teilfläche: Jäd-Müseren 2
Beobachtungsjahr: 2015

Heuschrecken

<i>Chorthippus biguttulus</i>	27.08.2015	viele (> 20)	
	17.07.2015	vereinzelt (2-5)	
<i>Chorthippus parallelus</i>	17.07.2015	viele (> 20)	
	27.08.2015	viele (> 20)	
<i>Gomphocerippus rufus</i>	27.08.2015	mehrere (6-20)	
	17.07.2015	mehrere (6-20)	
<i>Gryllus campestris</i>	28.05.2015	mehrere (6-20)	in rel. geringer Dichte aber weitläufig verteilt
	27.08.2015	eins (1)	Mesobromion-Weide im S-Teil
<i>Metrioptera roeselii</i>	17.07.2015	mehrere (6-20)	
<i>Omocestus viridulus</i>	17.07.2015	viele (> 20)	
<i>Pholidoptera griseoptera</i>	17.07.2015	vereinzelt (2-5)	
<i>Platycleis albopunctata</i>	27.08.2015	eins (1)	Bereich Mesobromion-Steilhang mit Weidetreppen im N-Teil
	17.07.2015	vereinzelt (2-5)	im Bereich magerer Treppenweide
<i>Stenobothrus lineatus</i>	27.08.2015	mehrere (6-20)	
	17.07.2015	viele (> 20)	
<i>Tettigonia viridissima</i>	17.07.2015	eins (1)	

Teilfläche: Jäd-Müseren 2
Beobachtungsjahr: 2015

Art	Datum	Größenklasse	Bemerkungen
Reptilien			
Zootoca vivipara	17.07.2015	eins (1)	in "Treppenweide"
Tagfalter			
Aglais urticae	28.05.2015	mehrere (6-20)	saugt an Leontodon hispidus L sstr, saugt an Crepis aurea (L) Cass
Anthocharis cardamines	28.05.2015	eins (1)	Eiablage Arabis hirsuta (L) Scop
Aphantopus hyperantus	17.07.2015	mehrere (6-20)	saugt an Cirsium arvense (L) Scop
Argynnis adippe	17.07.2015	vereinzelt (2-5)	saugt an Cirsium vulgare (Savi) Ten, saugt an Cirsium acaule Scop
Argynnis sp.	17.07.2015	vereinzelt (2-5)	
Boloria euphrosyne	28.05.2015	mehrere (6-20)	saugt an Ajuga reptans L
Carterocephalus palaemon	28.05.2015	vereinzelt (2-5)	saugend auf nasser Erde in Weide-Calthionsumpf in Waldecke nordseits der Weide
Celastrina argiolus	28.05.2015	eins (1)	um Weide-Waldrand wirbelnd
Coenonympha pamphilus	28.05.2015	vereinzelt (2-5)	
	27.08.2015	vereinzelt (2-5)	
Colias hyale/alfacariensis	17.07.2015	eins (1)	
	27.08.2015	vereinzelt (2-5)	Mesobromion-Weide N-Teil (Bereich Weidetreppen)
	28.05.2015	vereinzelt (2-5)	
Erebia aethiops	17.07.2015	mehrere (6-20)	saugt an Scabiosa columbaria L, saugt an Knautia dipsacifolia Kreutzer sl, saugt an Cirsium palustre (L) Scop
Erebia ligea	17.07.2015	mehrere (6-20)	saugt an Knautia dipsacifolia Kreutzer sl
Erebia medusa	28.05.2015	viele (> 20)	saugt an Ranunculus repens L
Erynnis tages	28.05.2015	eins (1)	
Hamearis lucina	28.05.2015	vereinzelt (2-5)	in Waldecken der Weide: in Calthionsumpf und in Mesobromion-Waldbucht, Sitzwarte Colchicum autumnale L, Sitzwarte Caltha palustris L, Sitzwarte Cirsium oleraceum (L) Scop
Lasiommata megera	28.05.2015	eins (1)	zwischen Weide-Felsblöcken
Leptidea sinapis s.l.	27.08.2015	vereinzelt (2-5)	
	28.05.2015	vereinzelt (2-5)	
Lycaena tityrus	28.05.2015	vereinzelt (2-5)	saugt an Ranunculus bulbosus L, saugt an Ranunculus repens L
Maniola jurtina	17.07.2015	viele (> 20)	saugt an Cirsium arvense (L) Scop
	27.08.2015	vereinzelt (2-5)	
Melanargia galathea	17.07.2015	mehrere (6-20)	saugt an Cirsium vulgare (Savi) Ten

Teilfläche: Jäd-Müseren 2
Beobachtungsjahr: 2015

Art	Datum	Größenklasse	Bemerkungen
Pararge aegeria			
	28.05.2015	eins (1)	in Waldecke
Polyommatus bellargus			
	27.08.2015	mehrere (6-20)	saugt an Lotus alpinus (DC) Ramond
	28.05.2015	mehrere (6-20)	v.a. im Südteil der Weide, mit Revieren längs Pfad, auch sonnend auf Felsblock
Polyommatus icarus			
	27.08.2015	mehrere (6-20)	saugt an Lotus alpinus (DC) Ramond
	28.05.2015	vereinzelt (2-5)	in Bromus-Wiese am Südrand
Spialia sertorius			
	28.05.2015	vereinzelt (2-5)	besonders an Mesobromion-Weidetreppen, u.a. Weibchen mit Eiablageverhalten in Bereich mit viel Sanguisorba minor, saugt an Lotus corniculatus L
	27.08.2015	vereinzelt (2-5)	Mesobromion-Weide (mit Weidetreppen) im N-Teil
Thymelicus sylvestris			
	17.07.2015	viele (> 20)	saugt an Cirsium vulgare (Savi) Ten
Zygaena filipendulae			
	17.07.2015	vereinzelt (2-5)	saugt an Stachys officinalis (L) Trevis
Voegel			
Phylloscopus bonelli			
	28.05.2015	eins (1)	sing. am östlichen Waldrand

Teilfläche: Jäd-Müseren 3
Beobachtungsjahr: 2015

Amphibien

Rana temporaria			
	28.05.2015	eins (1)	in Caricion dav.-Hangsumpf im Ostteil der Weide
	27.08.2015	eins (1)	im östlichen Weidesumpf

Heuschrecken

Chorthippus biguttulus			
	27.08.2015	viele (> 20)	
	17.07.2015	viele (> 20)	
Chorthippus montanus			
	17.07.2015	mehrere (6-20)	sehr lokal in Caricion dav. im Zentrum des östlichen Rands der Teilfläche
	27.08.2015	mehrere (6-20)	Caricion-Sümpfe im Mittelteil der östlichen Weidehälfte
Chorthippus parallelus			
	27.08.2015	viele (> 20)	
	17.07.2015	viele (> 20)	
Decticus verrucivorus			
	17.07.2015	mehrere (6-20)	
	27.08.2015	eins (1)	im oberen Teil der Weide
Gomphocerippus rufus			
	27.08.2015	viele (> 20)	
	17.07.2015	vereinzelt (2-5)	
Gryllus campestris			
	17.07.2015	vereinzelt (2-5)	verbreitet bis Krete
	28.05.2015	viele (> 20)	v.a. im Bereich des Arrhenatherions im westlichen Teil, vereinzelt bis Krete
	27.08.2015	vereinzelt (2-5)	Trockenweide im östlichen, obersten Teil
Metrioptera roeselii			
	27.08.2015	vereinzelt (2-5)	
	17.07.2015	viele (> 20)	
Omocestus viridulus			
	27.08.2015	vereinzelt (2-5)	
	17.07.2015	viele (> 20)	

Teilfläche: Jäd-Müseren 3
Beobachtungsjahr: 2015

Art	Datum	Grössenklasse	Bemerkungen
Platycleis albopunctata			
	27.08.2015	eins (1)	Mesobromion-Kuppen im oberen Teil mit grösseren Kahlstellen
Stenobothrus lineatus			
	17.07.2015	viele (> 20)	in Mesobromion-Weide
	27.08.2015	mehrere (6-20)	im Bereich Mesobromion-Kuppen
Tetrix tenuicornis			
	27.08.2015	mehrere (6-20)	Mesobromion-Weidekuppen mit Kahlstellen und Anriss von Feldweg
Tettigonia cantans			
	17.07.2015	vereinzelt (2-5)	Baumwipfel am Westrand
Tettigonia viridissima			
	27.08.2015	eins (1)	in Sumpfwiede oben
	17.07.2015	mehrere (6-20)	in Sumpfwiede westseits
Kaefer			
Cicindela sp.			
	27.08.2015	eins (1)	Weganriss
Libellen			
Anax imperator			
	17.07.2015	vereinzelt (2-5)	
Nachtfalter			
Hemaris fuciformis			
	28.05.2015	eins (1)	an Waldrand westseits, saugt an <i>Vicia sepium</i> L, saugt an <i>Ajuga reptans</i> L
Reptilien			
Zootoca vivipara			
	27.08.2015	eins (1)	in Caricion dav.-Weidesumpf
Tagfalter			
Aglais urticae			
	28.05.2015	mehrere (6-20)	saugt an <i>Thymus polytrichus</i> Borbás, saugt an <i>Leontodon hispidus</i> L sstr, saugt an <i>Crepis aurea</i> (L) Cass
Apatura iris			
	17.07.2015	vereinzelt (2-5)	treetopping um <i>Salix caprea</i> , <i>Abies alba</i> und <i>Acer pseudoplatanus</i> an Waldrand-Krete in NW-Ecke der Teilfläche
Aphantopus hyperantus			
	17.07.2015	viele (> 20)	saugt an <i>Achillea millefolium</i> L sl
Argynnis adippe			
	17.07.2015	vereinzelt (2-5)	in wildem Flug anhaltend patr. auf Lichtungswiese im NW, oft um <i>Cirsium palustre</i> -Bestand
Argynnis sp.			
	17.07.2015	vereinzelt (2-5)	
	27.08.2015	eins (1)	
Boloria euphrosyne			
	28.05.2015	mehrere (6-20)	saugt an <i>Ranunculus repens</i> L, saugt an <i>Ajuga reptans</i> L
Coenonympha pamphilus			
	28.05.2015	mehrere (6-20)	
	27.08.2015	mehrere (6-20)	saugt an <i>Potentilla erecta</i> (L) Raeusch
Colias hyale/alfacariensis			
	28.05.2015	vereinzelt (2-5)	
Cupido minimus			
	28.05.2015	vereinzelt (2-5)	bei Anthyllis-Herden an Kuppen von Weide-Mesobromion und an Wegböschung

Teilfläche: Jäd-Müseren 3
Beobachtungsjahr: 2015

Art	Datum	Größenklasse	Bemerkungen
<i>Erebia aethiops</i>	27.08.2015	eins (1)	Eiablage nahe Waldrand im östlichen Weideteil, in abgeweidetem, leicht überständigem Mager-Cynosurion, bodennah an unbestimmtes Gras, saugt an <i>Succisa pratensis</i> Moench
	17.07.2015	vereinzelt (2-5)	saugt an <i>Scabiosa columbaria</i> L, saugt an <i>Knautia dipsacifolia</i> Kreutzer sl
<i>Erebia ligea</i>	17.07.2015	mehrere (6-20)	saugt an <i>Knautia dipsacifolia</i> Kreutzer sl, saugt an <i>Cirsium palustre</i> (L) Scop
<i>Erebia medusa</i>	28.05.2015	mehrere (6-20)	saugt an <i>Leontodon hispidus</i> L sstr
<i>Erynnis tages</i>	28.05.2015	eins (1)	sonnend auf Fels-Block in Hangsumpf
<i>Gonepteryx rhamni</i>	17.07.2015	eins (1)	
	28.05.2015	eins (1)	
<i>Hamearis lucina</i>	28.05.2015	vereinzelt (2-5)	in <i>Calthion</i> -Weidesumpf in Waldecke ostseits
<i>Lasiommata megera</i>	17.07.2015	vereinzelt (2-5)	sonnend an Wegbordarriss und an anstehender Nagelfluh
	28.05.2015	eins (1)	sonnend auf flachem Felsbuckel in Lichtungswiese zuoberst in NW-Ecke
<i>Leptidea sinapis</i> s.l.	27.08.2015	vereinzelt (2-5)	
	17.07.2015	vereinzelt (2-5)	
<i>Lycaena tityrus</i>	28.05.2015	mehrere (6-20)	in flacher Hangfussmulde ob Müserenhütte, in magerem Arrhenatherion mit viel <i>Rumex acetosa</i> , Weibchen mit Eiablageverhalten, saugt an <i>Ranunculus acris</i> subsp <i>friesianus</i> (Jord) Syme
<i>Maniola jurtina</i>	27.08.2015	vereinzelt (2-5)	
	17.07.2015	viele (> 20)	saugt an <i>Sedum album</i> L, saugt an <i>Scabiosa columbaria</i> L, saugt an <i>Cirsium palustre</i> (L) Scop
<i>Melanargia galathea</i>	17.07.2015	viele (> 20)	saugt an <i>Scabiosa columbaria</i> L, saugt an <i>Cirsium palustre</i> (L) Scop, saugt an <i>Centaurea jacea</i> L sstr
<i>Ochlodes venatus</i>	17.07.2015	eins (1)	
<i>Papilio machaon</i>	17.07.2015	vereinzelt (2-5)	an Krete
	28.05.2015	vereinzelt (2-5)	hilltopping an Krete, saugt an <i>Trifolium pratense</i> L sstr
	27.08.2015	vereinzelt (2-5)	saugt an <i>Cirsium acaule</i> Scop
<i>Pieris napi</i>	28.05.2015	eins (1)	saugt an <i>Hieracium murorum</i> L
<i>Pieris</i> sp.	17.07.2015	eins (1)	
<i>Polyommatus bellargus</i>	27.08.2015	mehrere (6-20)	
	28.05.2015	vereinzelt (2-5)	Eiablage auf flachem Felsbuckel in Lichtungswiese zuoberst in NW-Ecke, Eiablage <i>Hippocrepis comosa</i> L
<i>Polyommatus icarus</i>	27.08.2015	mehrere (6-20)	saugt an <i>Succisa pratensis</i> Moench
<i>Spialia sertorius</i>	28.05.2015	eins (1)	sonnend an Sumpfgraben
<i>Thymelicus sylvestris</i>	17.07.2015	viele (> 20)	auch saugend an <i>Cirsium palustre</i> , saugt an <i>Trifolium medium</i> L, saugt an <i>Lotus pedunculatus</i> Cav, saugt an <i>Scabiosa columbaria</i> L
<i>Vanessa cardui</i>	17.07.2015	eins (1)	

Teilfläche: Jäd-Müseren 3
Beobachtungsjahr: 2015

Art	Datum	Grössenklasse	Bemerkungen
Zygaena filipendulae	17.07.2015	eins (1)	
Zygaena lonicerae	17.07.2015	vereinzelt (2-5)	saugt an Cirsium palustre (L) Scop