

Masstab: 1:10'000

## Naturraum Rigi: Wertvolle Wiesen & Weiden Dokumentation Wilenallmig

## Inhaltsverzeichnis

- Dokumentation
- Anhang 1: Perimeter Objekt
- Anhang 2: Gesamtartenliste Flora
- Anhang 3: Artenlisten Flora Teilflächen
- Anhang 4: Gesamtartenliste Fauna
- Anhang 5: Artenlisten Fauna Teilflächen

## Autoren

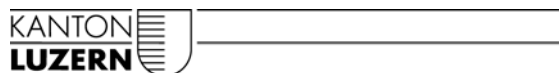
Heinz Bolzern

Elisabeth Danner

## Fotos

Ulrich Pfändler

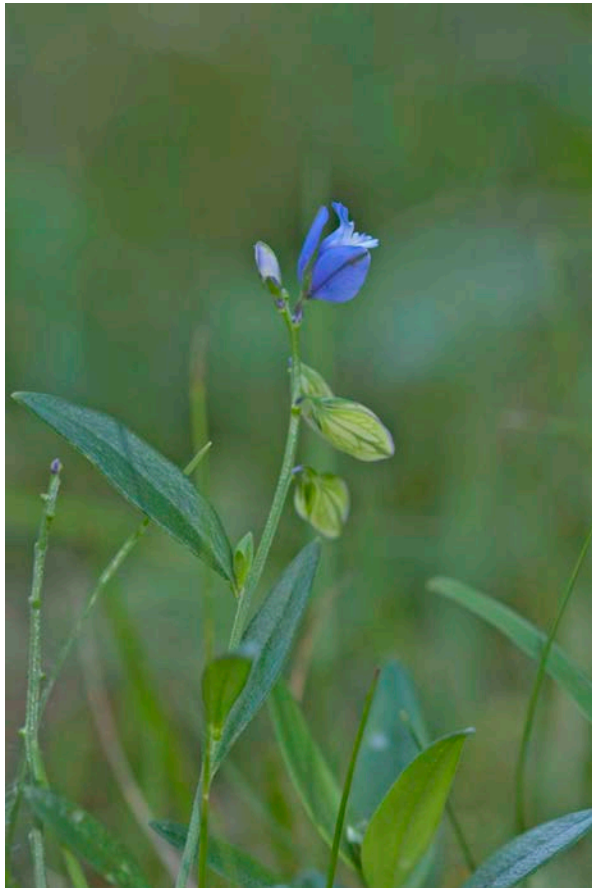
Patrick Wiedemeier



Bau-, Umwelt- und Wirtschaftsdepartement  
**Landwirtschaft und Wald (lawa)**  
Centralstrasse 33  
Postfach  
6210 Sursee

Telefon 041 925 10 00  
Telefax 041 925 10 09  
lawa@lu.ch  
www.lawa.lu.ch

NATURRAUM RIGI	2009
WEIDEN und WIESLAND	Wilenallmig – Schlängge –Stuck
Gemeinde: Vitznau	Parzelle: 196
Begehungen Flora: 19.5. (hb), 18.6. (ed), 20.8. (ed)	Begehungen Fauna: 19.5. (hb), 18.6. (hb)



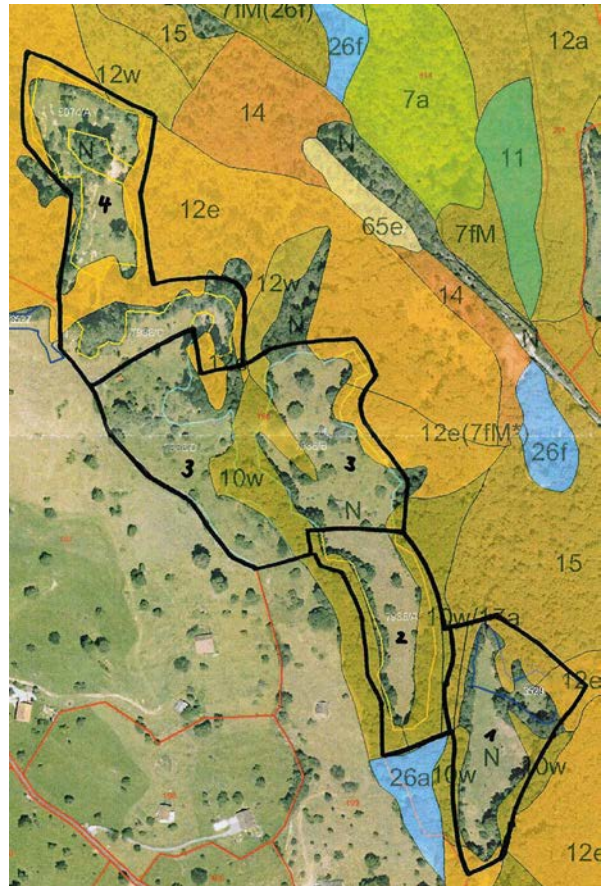
Wiesen-Kreuzblume (*Polygala vulgaris*), namensgebende Art der Kreuzblumen-Kammgrasweide



Feuriger Perlmutterfalter (*Argynnis adippe*) auf Wiesen-Flockenblume (*Centaurea jacea*)



Heil-Ziest (*Stachys officinalis*), verbreitet in der mageren Kreuzblumen-Kammgrasweide



Objektperimeter mit Teilflächen (schwarz), Parzellen (rot) und Waldgesellschaften (farbig)

## Die Wiesenflächen in der Landschaft

Terrain, Exposition, Höhe

Das wellig-coupierte, überwiegend südexponierte Gelände weist mehrere Steilstufen auf und ist stark gekammert. Es erstreckt sich über 210 Höhenmeter von 630 M.ü.M bis 840 M.ü.M.

Strukturierung/Umfeld (Wald, Fels, Tobel)

Der Osten besteht aus mehreren, aneinander gereihten Waldlichtungen. Der Westen ist Teil des Grünlandgürtels zwischen dem Siedlungsgebiet von Vitznau und dem ausgedehnten Waldgebiet des Rigi-Südhanges.

Zwei bewaldete Bachtobel durchziehen das Objekt.

Dem Wald kommt hier als landschaftsgliederndes Element eine bedeutende Rolle zu. Darüber hinaus strukturieren zahlreiche Nagelfluh-Blöcke mit Gebüsch und schön ausgebildete Einzelbäume das Gelände.



Ansicht auf die Weide im Ostteil der Teilfläche 3 mit Gebüsch, Krautsäumen und Einzelbäumen

bisherige Nutzung (Wiese / Weide), weitere Eingriffe/Pflege (z.B. Gehölz), aktuelle Vertragsdaten

TF 1: Rinderweide

TF 2: extensive Wiese (mit Herbstweide)

TF 3: extensive Rinderweide mit regelmässiger Weidpflege

TF 4: frühere Weide, im oberen Teil bis vor kurzem vergandet und von Gehölzen stark eingewachsen; wurde vor 2 Jahren restauriert und wird seitdem als extensive Wiese genutzt.

#### **Aktuelle Vertragsdaten und –bemerkungen:**

Bis auf Teilfläche 1 bestehen für das Objekt Bewirtschaftungsverträge:

TF 2: Vertragsfläche: 79a

Extensiv genutzte Wiese; frühester Schnitzeitpunkt: 15. Juli  
keine Düngung, kurze Herbstweide bei trockenem Boden mit Jungvieh ab 15.9.  
jährlich ein- bis zweimal mähen

TF 3: Vertragsfläche: insgesamt 242a

frühester Schnitzeitpunkt: westlich Bach 15. Juli, östlich Bach 31. Juli

Extensivweide ohne Düngung

Regelmässiger Pflegeschnitt (Weidstreu) nach Schnitzeitpunkt

TF4: Vertragsfläche Oberallmend (oberer Teil): 87a

Extensiv genutzte Wiese, keine Düngung

frühester Schnitzeitpunkt: 1. Juli

jährlich ein- bis zweimal mähen, Problempflanzen bekämpfen; einmalige Entbuschung

Vertragsfläche Rütibode (unterer Teil): 44a

Extensiv genutzte Wiese, keine Düngung

frühester Schnitzeitpunkt: 15. Juli

jährlich zweimal mähen

## Grünlandvegetation und Aspekte der Flora

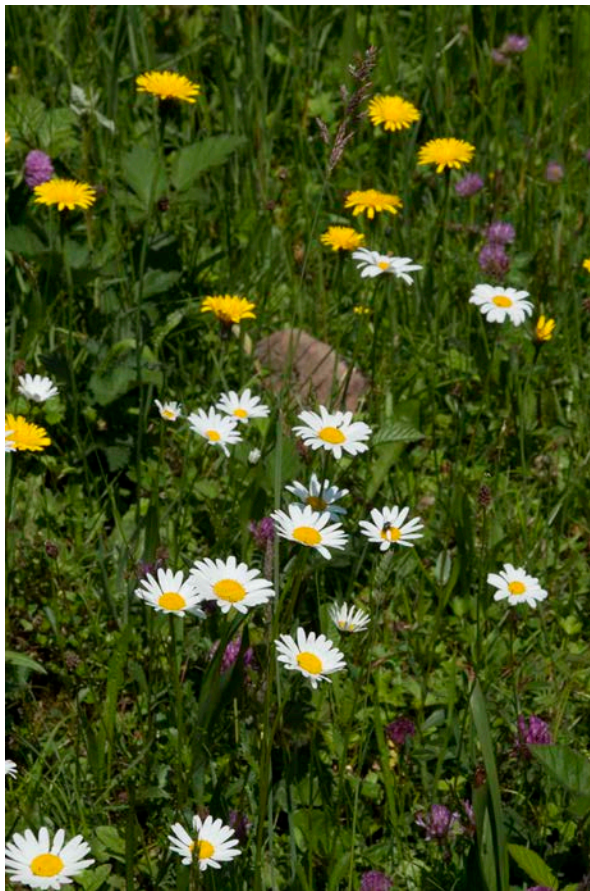
Wiesen-Verbände / Kerntypen und ihre Eigenheiten

Die Grünlandvegetation zeigt vielfältige Aspekte. Wir unterscheiden darin 3 verschiedene Kerntypen, die wir bezeichnen wollen als: **submontane Kreuzblumen-Kammgrasweide** (Cynosurion), **submontane Flockenblumen-Fromentalwiese** (Arrhenatherion) und **submontane Hain-Hahnenfuss-Trespenwiese** (Mesobromion).

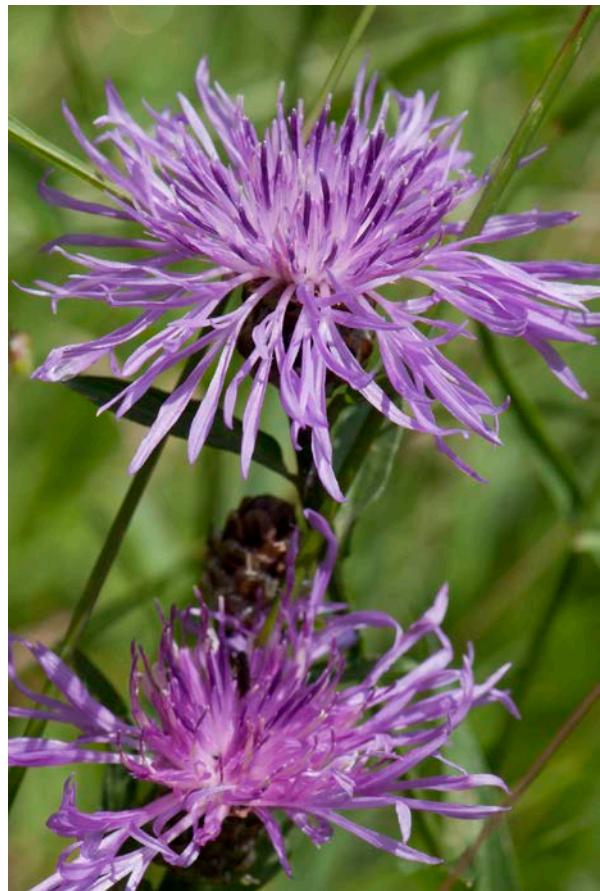
Die **Kreuzblumen-Kammgrasweide** gehört zum wechsellückigen, mageren Flügel der Kammgrasweiden. Beide Eigenschaften werden von der Wiesen-Kreuzblume (*Polygala vulgaris* s.str.) angezeigt, die in kleinen Grüppchen in der Teilfläche 3 zu finden ist. Hier ist dieser Weidetyp auch besonders typisch ausgeprägt.

Weitere Vertreter sind Wiesen-Ferkelkraut (*Hypochaeris radicata*), Rauhes Milchkraut (*Leontodon hispidus*), Hornklee (*Lotus corniculatus*) und Heil-Ziest (*Stachys officinalis*).

Die **Flockenblumen-Fromentalwiese** mit der Wiesen-Flockenblume (*Centaurea jacea* s.str.) als Namensgeberin gehört zum mittleren Flügel der Fromentalwiesen. Sie ist typisch in der Teilfläche 2 anzutreffen. Weitere Arten sind hier: Feld-Witwenblume (*Knautia arvensis*), Rauhes Milchkraut (*Leontodon hispidus*), Hornklee (*Lotus corniculatus*) und Margerite (*Leucanthemum vulgare*).



Fromentalwiese mit Margerite (*Leucanthemum vulgare*) und Rauhem Milchkraut (*Leontodon hispidus*)



Wiesen-Flockenblume (*Centaurea jacea*)

Die **Hain-Hahnenfuss-Trespenwiese** gehört einem wechselfrockenen, mesischen Mesobromion an. Dieser Wiesentyp wurde nach dem Hain-Hahnenfuss (*Ranunculus tuberosus*) benannt, der die wechselfrockenen, mageren Verhältnisse widerspiegelt. Die Zugehörigkeit zum Mesobromion wird auch durch die Bergsegge (*Carex montana*) bestätigt. Weitere Arten sind Skabiose (*Scabiosa columbaria*), Aufrechte Trespe (*Bromus erectus*), Hufeisenklee (*Hippocrepis comosa*) und Mittlerer Wegerich (*Plantago media*).

An offeneren Stellen findet man oligotrophe Initialstadien eines wechselfeuchten Mesobromions mit Schlaffer Segge (*Carex flacca*) und Purgier-Lein (*Linum catharticum*).

Die Hain-Hahnenfuss-Trespenwiese findet sich vor allem an den Steilstellen der Teilfläche 4.



Mittlerer Wegerich (*Plantago media*)



Purgier-Lein (*Linum catharticum*) auf wenig bewachsenen Stellen

Die genannten Kerntypen sind teils grösserflächig ausgebildet, teils ineinander verwoben. So finden sich beispielsweise an den flachgründigen Steilstellen der Kreuzblumen-Kammgrasweide Elemente der Trespenwiese. In der Hain-Hahnenfuss-Trespenwiese der Teilfläche 4 siedelt an tiefgründigeren Stellen die Flockenblumen-Fromentalwiese.

Im unteren Teil der Teilfläche 1 ist aufgrund des Nährstoffreichtums kleinflächig eine nährstoffreichere Ausbildung der Kammgrasweiden zu finden, mit viel Englischem Raygras (*Lolium perenne*) und Weiss-Klee (*Trifolium repens*).

#### Blüh-Aspekte

Im Frühling dominieren sowohl in den Kammgrasweiden als auch in den Wiesenverbänden verschiedene Gelbtöne: In der Kreuzblumen-Kammgrasweide bestimmen Wiesen-Ferkelkraut und Rauhes Milchkraut mit Scharfem Hahnenfuss (*Ranunculus acris*) und Hain-Hahnenfuss den Blühaspekt. Rote und Weisse Tupfen von Rot-Klee (*Trifolium pratense*) und Margerite (*Leucanthemum vulgare*) setzen andersfarbige Akzente im dominanten Gelb. Die Flockenblumen-Fromentalwiese weicht von diesem Grundmuster nicht ab, nur die Arten-Zusammensetzung ist etwas anders: Rauhes Milchkraut, Wiesen-Bocksbart (*Tragopogon pratensis orientalis*) und Zottiger Klappertopf (*Rhinanthus alectorolophus*) bilden den Gelbanteil, in den wiederum Margerite und Rot-Klee eingesprengt sind.

Die Hain-Hahnenfuss-Trespenwiese zeigt sich vielfältiger: Hain-Hahnenfuss, Knolliger Hahnenfuss (*Ranunculus bulbosus*), Hornklee, Hufeisenklee und Frühlings-Schlüsselblume (*Primula veris*) blühen in verschiedenen Gelbtönen. Eingesprengt sind das Blau von Kriechendem Günsel, das Weiss von Purgier-Lein und das zarte Rosa des Mittleren Wegerich (*Plantago media*).

Der Sommer zeigt vor allem die Fromentalwiesen in grossartiger Blütenpracht: Purpurne Wiesen-Flockenblumen und violette Feld-Witwenblumen blühen üppig. Eingesprengt sind gelbe Tupfen von Hornklee und Rauhem Milchkraut und Weiss von Margerite und Grosser Bibernelle (*Pimpinella major*). In der Kammgrasweiden fallen die Grüppchen blau blühender Kreuzblumen ins Auge. Hier dominieren Gräser. Wiesen-Ferkelkraut, Hornklee, Heil-Ziest und Rot-Klee setzen farbige Akzente.

In der Trespenwiese zeigen sich weisse Margeriten, violette Skabiosen (*Scabiosa columbaria*) und vereinzelt blauer Wiesen-Salbei (*Salvia pratensis*).



Wiesen-Salbei (*Salvia pratensis*), Hufeisenklee (*Hippocrepis comosa*).....



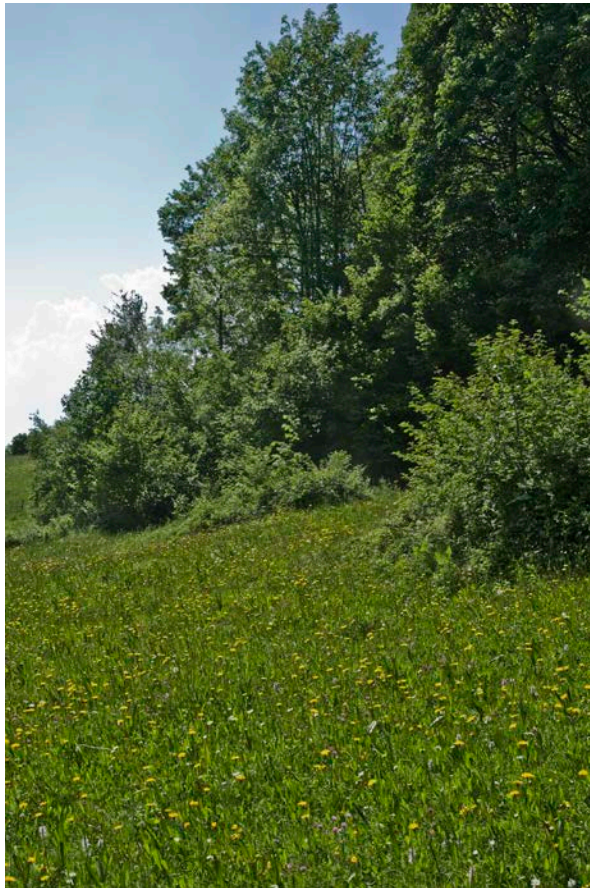
und Tauben-Skabiose (*Scabiosa columbaria*) in den Trespenwiesen



Orchideen-Arten fanden sich an verschiedenen Orten im Grünland: Männliches Knabenkraut (*Orchis mascula*) mit mehr als 15 Individuen und Fuchs' Knabenkraut (*Dactylorhiza fuchsii*) mit mehr als 50 Individuen in der Teilfläche 4; 2 Individuen des Langblättrigen Waldvögeleins (*Cephalanthera longifolia*) im Krautsaum der Teilfläche 1. Das grosse Zweiblatt (*Listera ovata*) ist immer wieder eingestreut.

Die Herbst-Wendelähre (*Spiranthes spiralis*) wurde im Vorjahr an der Südgrenze der Teilfläche 4 gefunden, konnte aber dieses Jahr leider nicht bestätigt werden (bei der Herbstbegehung war die Fläche abgemäht).

Sowohl in der Trespen- als auch vereinzelt in der Fromentalwiese kommt als Frühblüherin die Frühlings-Schlüsselblume (*Primula veris*) vor. An trockenen Orten der Kammgrasweide und der Trespenwiese wächst die Kriechende Hauhechel (*Ononis repens*).



Strukturierter Waldrand mit vorgelagertem Saum und Gebüsch



Kriechende Hauhechel (*Ononis repens*)

## Das Grünland im Lebensraumverbund

### Laterale Verbände

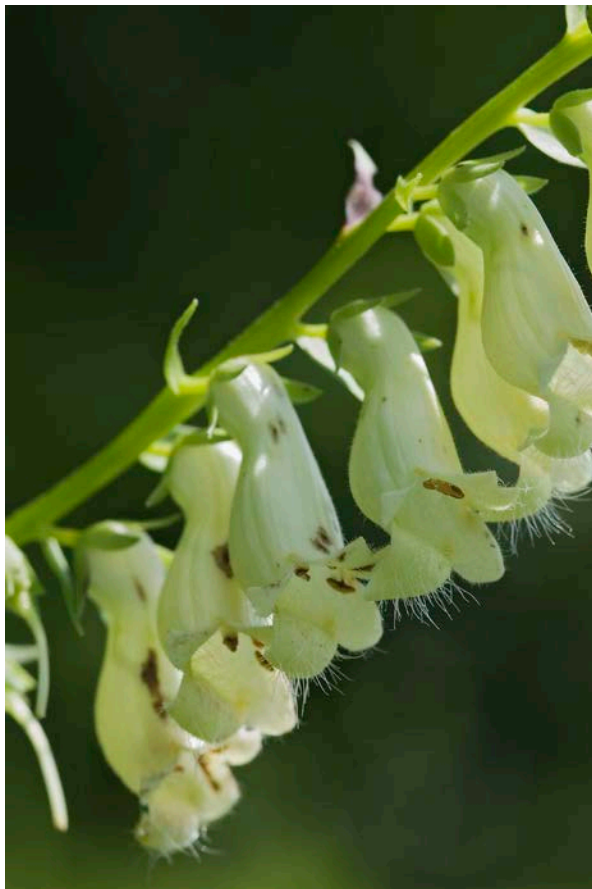
Die Grünlandverbände von Wilenallmig, Schlängge und Stuck werden durch eine Vielzahl weiterer Pflanzengemeinschaften bereichert und strukturiert.

Die ins Grünland eingesprengten Nagelfluhblöcke bieten auf kleiner Fläche verschiedensten Pflanzen-Verbänden Lebensraum.

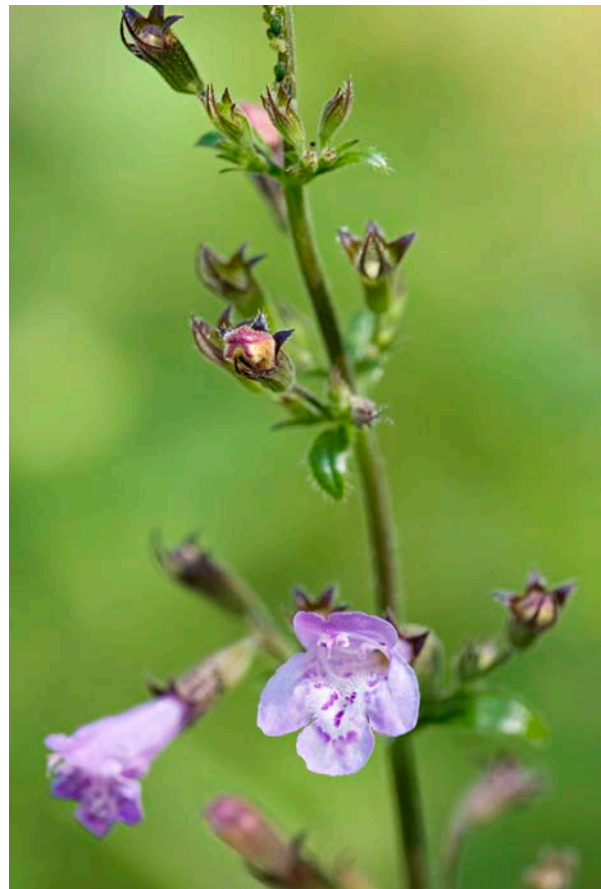
Auf offenen Stellen der Blöcke siedelt die Wärmeliebende Kalkfels-Pionierflur (Alyso-Sedion) mit dem Weissen und Milden Mauerpfeffer (*Sedum album*, *S. sexangulare*). Fragmentarisch finden sich dort auch andere Felsflur-Vertreter wie Rauhaarige Gänsekresse (*Arabis hirsuta*), Leber-Balsam (*Erinus alpinus*) und Feld-Klee (*Trifolium campestre*).

Der Mesophile Krautsaum (*Trifolium medii*) mit Mittlerem Klee (*Trifolium medium*), Gelbem Fingerhut (*Digitalis lutea*), viel Dost (*Origanum vulgare*) und Wirbeldost (*Clinopodium vulgare*) und stellenweise Wald-Bergminze (*Calamintha menthifolia*) besiedelt die Umgebung der Nagelfluhblöcke. Besonders gut ausgebildet findet man ihn im Osten der Teilfläche 3.

Der Nährstoffreiche Krautsaum (*Aegopodium*) mit Geissfuss (*Aegopodium podagraria*) und Zwerg-holunder (*Sambucus ebulus*) wächst kleinflächig in Teilfläche 1 und fragmentarisch in Teilfläche 3.



Gelber Fingerhut (*Digitalis lutea*)



Wald-Bergminze (*Calamintha menthifolia*)

Um die Felsblöcke, teilweise auch auf ihnen und den Waldrändern entlang haben sich Feldgehölze etabliert. Sie sind pflanzensoziologisch vielfältig zusammengesetzt: Sie bestehen aus Elementen des Trockenwarmen und Mesophilen Gebüschs (Berberidion / Pruno-Rubion), mit Liguster (*Ligustrum vulgare*), Kreuzdorn (*Rhamnus cathartica*), Berberitze (*Berberis vulgaris*) und Rosenarten (*Rosa spp.*), aus typischen Arten des Vorwalds (Sambuco-Salicion), mit Schwarzem Holunder (*Sambucus nigra*), Mehl- und Vogelbeere (*Sorbus aria*, *S. aucuparia*), Grossblättriger Weide (*Salix appendiculata*), Zitterpappel (*Populus tremula*) und Feldahorn (*Acer campestre*), sowie aus Waldbaum-Arten wie Esche (*Fraxinus excelsior*) und Traubeneiche (*Quercus petraea*).  
Schöne Einzelbäume (Linde, Kastanie, Birke, Traubeneiche) sind schwerpunktmässig in Teilfläche 3 zu finden.

Im Gefolge der Ausholzungs-massnahme hat sich am westlichen Waldrand der Teilfläche 4 eine Kalkreiche Schlagflur (Atropion) etabliert mit Tollkirsche (*Atropa belladonna*) und Wasser-Dost (*Eupatorium cannabinum*). Hier wurde auch der Dürrwurz-Alant (*Inula conyzae*) gefunden.

Das Weide- und Wiesland ist von basenreichen trockenen und wechsell Trockenen Ausbildungen des Waldmeister-Buchenwaldes (Galio-Fagenion) und des Zahnwurz-Buchenwaldes (Lonicero-Fagenion) umgeben. Kleinflächig findet sich auch der Steilhang-Buchenwald mit Eibe (zum Cephalanthero-Fagenion gehörig). Zwischen der Teilfläche 1 und 2, wo die beiden Bachtobel aufeinandertreffen, hat sich ein Ahorn-Eschenwald ausgebildet (Alno-Ulmion).

Allgemein ist die Krautschicht im blockigen Wald eher spärlich ausgebildet.

Die Weisse Segge (*Carex alba*) als Trockenheitszeiger besiedelt die Blöcke, während die Schlawe Segge (*Carex flacca*) oder die Fieder-Zwenke (*Brachypodium pinnatum*) die Wechsell Trockenheit anzeigen. Bingelkraut (*Mercurialis perennis*), Schmerwurz (*Tamus communis*) und Lorbeerblättriger Seidelbast (*Daphne laureola*) weisen auf den Basenreichtum im Boden hin.

Der Baumbestand ist an vielen Orten naturnah ausgebildet mit dominanter Buche in Mischung mit Esche, Bergahorn und stellenweise Bergulme. Am Übergang zwischen Teilfläche 3 und 4 dominieren jedoch die Nadelhölzer Fichte und Tanne den Baumbestand.



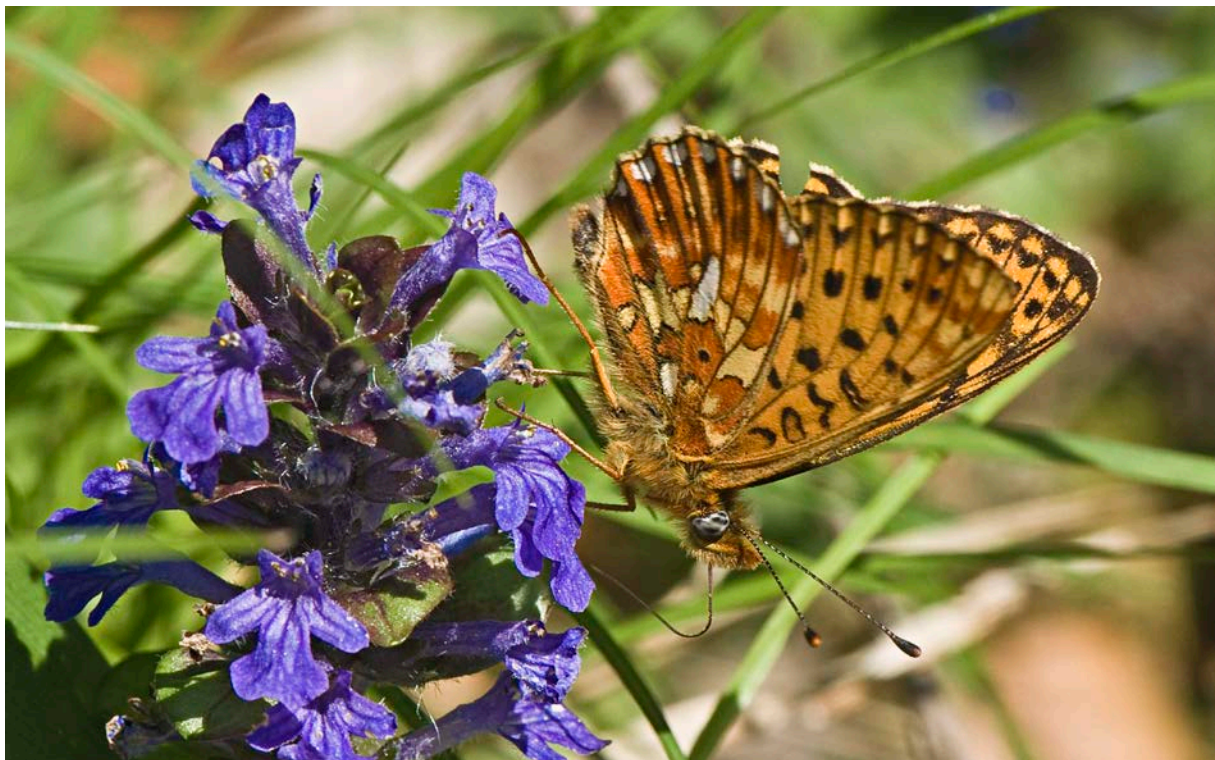
Ausblick vom oberen Rand der Teilfläche 3

## Aspekte der Fauna und Fauna-relevanter Strukturen

### Charakter-Arten

Der untersuchte Wies- und Weideland-Komplex in der Wilenallmig ist ein faunistisch attraktives Gebiet mit einer reichen Insektenfauna. Obwohl sich die systematischen Erhebungen auf nur zwei Feldtage beschränkten (Mitte Mai und Mitte Juni, ergänzt mit einzelnen beiläufigen Beobachtungen aus dem Spätsommer), konnten 13 Heuschrecken- und 40 Tagfalter-Arten (inkl. 6 versch. Dickkopffalter) festgestellt werden.

Zu den verbreiteten und charakteristischen Frühjahrsarten des Gebiets zählen Feldgrille (*Gryllus campestris*), Würfel-Dickkopf (*Pyrgus malvae*), Silberfleck-Perlmutterfalter (*Boloria euphrosyne*), Wiesenvögelchen (*Coenonympha pamphilus*) und Brauner Feuerfalter (*Lycaena tityrus*). Eindrücklich war insbesondere die hohe Anzahl an Silberfleck-Perlmutterfaltern, vor allem in der kürzlich restaurierten Teilfläche 4, wo allein mehr als 25 Individuen beobachtet wurden. Die meistbesuchte Nektarpflanze dieser Art, aber auch anderer Falter, war der Kriechende Günsel (*Ajuga reptans*). Vereinzelt gesellten sich zu den erwähnten Arten verschiedene weitere Frühlingfalter: Unter den naturschutzfachlich bedeutsamen Arten fanden sich etwa auch der Schlüsselblumen-Würfelfalter (*Hamearis lucina*), der Zwergbläuling (*Cupido minimus*) oder der Himmelblaue Bläuling (*Polyommatus bellargus*).



Silberfleck-Perlmutterfalter (*Boloria euphrosyne*), saugend auf Kriechendem Günsel (*Ajuga reptans*)

Bei verschiedenen Faltern ergaben sich zusätzliche wertvolle Beobachtungen zur Larvalbiologie. Besonders interessant war die Eiablage des Schlüsselblumen-Würfelfalters an die Frühlings-Schlüsselblume und zwar in einer Gehölz-Einbuchtung, die von Herbstzeitlosen durchsetzt war und deren Blätter dem Falter günstige Ruhe- und Sonnplätze boten. Feststellungen von Ei ablegenden Weibchen gelangen zudem vom Dunklen Dickkopf (*Erynnis tages*, an Jungpflanze von Hornklee), vom

Würfel-Dickkopf (an Erdbeer-Fingerkraut *Potentilla sterilis*) und vom Braunen Feuerfalter (an grundständiges Blatt von Sauerampfer *Rumex acetosa*).



Schlüsselblumen-Würfelfalter (*Hamearis lucina*) mit abgelegtem Ei an Frühlings-Schlüsselblume (*Primula veris*) in Detailansicht unten rechts



Brauner Feuerfalter (*Lycaena tityrus*) mit abgelegtem Ei auf Sauerampfer (*Rumex acetosa*), in Detailansicht links im Bild

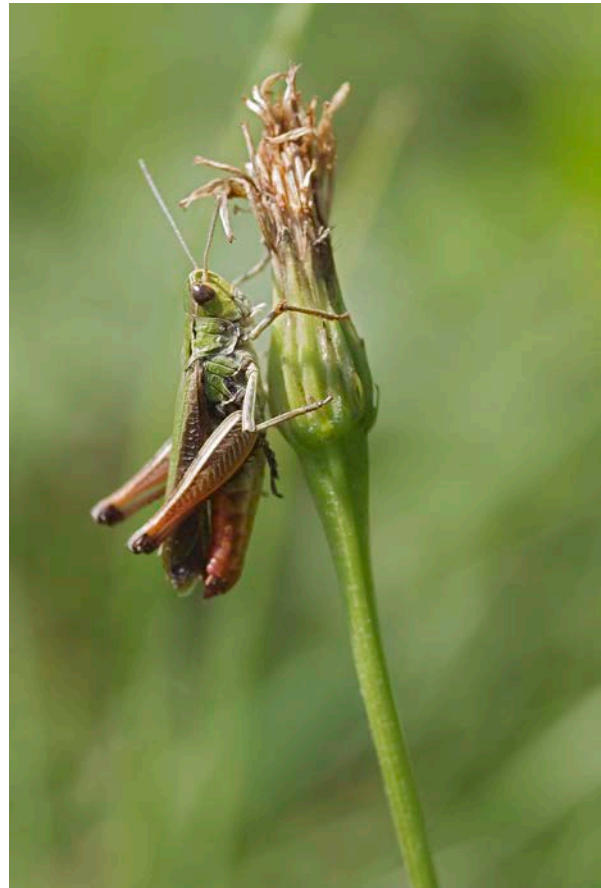
Ab dem Frühsommer prägen Heuschrecken das Insektenleben des Grünlandes entscheidend mit. Neben den überall häufigen Grashüpfern (*Chorthippus biguttulus*, *Ch. parallelus*) leben in den mager-lockerwüchsigen Bereichen der Heidegrashüpfer (*Stenobothrus lineatus*) und als Besonderheiten die Sumpfgrille (*Pteronemobius heydenii*) und die Westliche Beisschrecke (*Platycleis albopunctata*). In den dichter wüchsigen Wiesenteilen ist nebst Roesels Beisschrecke (*Metrioptera roeselii*) auch die Lauschschrecke (*Mecostethus parapleurus*) anzutreffen.

Zur Sommerzeit fielen im Gebiet neben häufigen „Sommervögeln“ wie Braunkolben-Dickkopf (*Thymelicus sylvestris*) und Schachbrett (*Melanargia galathea*) besonders die grösseren Perlmutterfalter (5 Arten aus den Gattungen *Argynnis* und *Boloria*) auf, am häufigsten der Feurige Perlmutterfalter (*Argynnis adippe*). Beim Natterwurz-Perlmutterfalter (*Boloria titania*), der vereinzelt im obersten Abschnitt flog (Teilfläche 4), wäre es interessant herauszufinden, welches im Gebiet seine Raupenfutterpflanze ist, da wir den gemeinhin als Larvenfutter bekannten Wiesen-Knöterich (*Polygonum bistorta*) hier nicht sahen.

Als Nektar spendende Wiesenblumen von grösster Bedeutung waren im Sommer Skabiose, Witwenblume, Flockenblume und Milchkraut.



Auflichtung in der Teilfläche 4



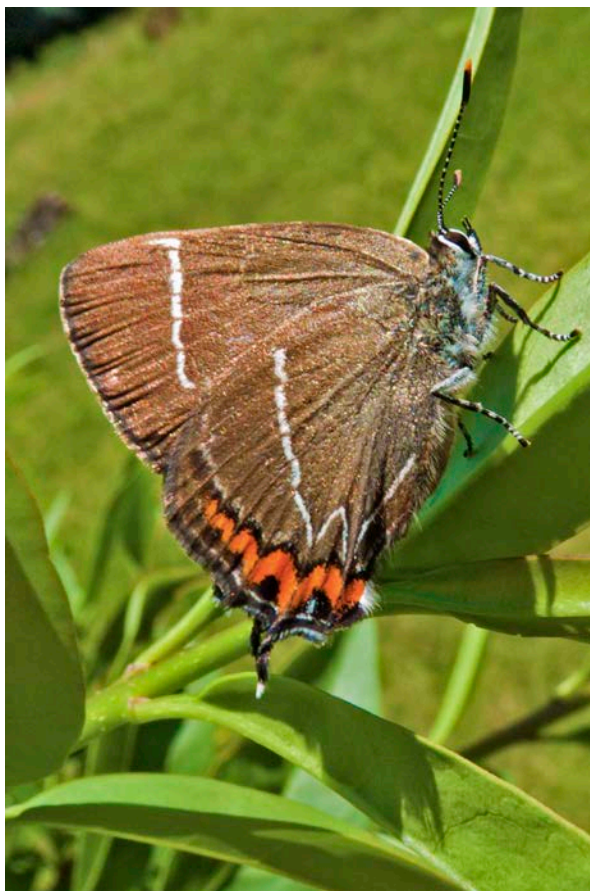
Heidegrashüpfer (*Stenobothrus lineatus*)

#### Strukturen

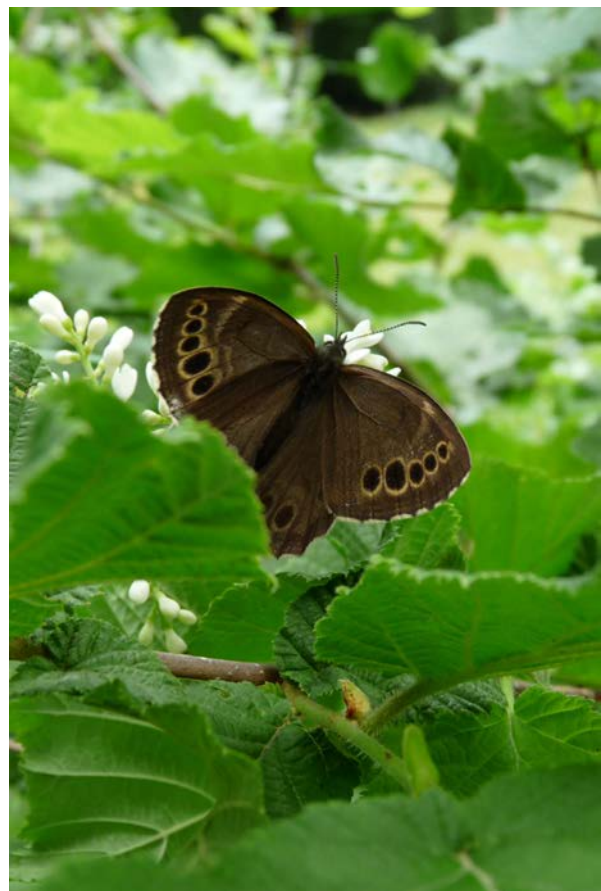
Die engräumige Verwobenheit unterschiedlicher Wiesentypen ist ein wichtiger Grund für die erfreuliche faunistische Vielfalt. Entscheidend tragen dazu aber auch das differenzierte Nutzungsmosaik (mit mehreren Wiesen- und Weideabschnitten) bei sowie die Durchdringung und Einbettung des gesamten Grünlands in reich strukturierte Gehölzformationen.

Im Gebiet liessen sich denn auch mehrfach typische Waldarten blicken, etwa der Kleine Eisvogel (*Limenitis camilla*), der Milchfleck (*Erebia ligea*) oder - naturschutzfachlich von besonderem Interesse - der Gelbringfalter (*Lopinga achine*). Die zahlreichen buchtigen Waldsaum-Lagen entsprechen neben dem Silberfleck-Perlmutterfalter und dem Schlüsselblumen-Würfelfalter verschiedenen weiteren Arten, wie etwa dem auch im Gebiet beobachteten Gelbwürligen Dickkopf (*Carterocephalus palaemon*) oder dem Braunauge (*Lasiommata maera*).

Die Gebüsche im Offenland, besonders schön ausgeprägt in Teilfläche 3, bieten nicht nur Unterschlupf für Kleintiere wie der hier vorkommenden Zauneidechse (*Lacerta agilis*), sondern bieten vom späten Frühling bis in den Frühsommer auch eine geschätzte Nektarweide. Am Liguster konnten 5 verschiedene Tagfalter beim Blütenbesuch beobachtet werden, darunter der Ulmen-Zipfelfalter (*Satyrium w-album*) und - sehr aussergewöhnlich- auch der Gelbringfalter.



Ulmen-Zipfelfalter (*Satyrium w-album*) und...



Gelbringfalter (*Lopinga achine*) auf Liguster

Wichtig sind auch verschiedene Bodeneigenschaften. Für das Vorkommen der Sumpfgrille dürften die verbreiteten lückig-wechselfeuchten Stellen eine grosse Rolle spielen, während die häufige Flachgründigkeit zusammen mit den vielen Steinbuckeln den Ansprüchen der hier oft beobachteten Langfühler-Dornschröcke (*Tetrix tenuicornis*) und namentlich auch der Westlichen Beisschröcke entspricht.

Die Qualitäten dieser reich strukturierten Kulturlandschaft bestätigt schliesslich auch die Feststellung einer im Bereich von Teilfläche 3 singenden Zaunammer (*Emberiza cirius*).

## Naturschutzfachliche Einschätzung der aktuellen Nutzung

### Generell:

Die Nutzung von ca. 60 % Weide und 40 % Wiese ergibt ein abwechslungsreiches Nutzungsmosaik. Die in den letzten Jahren in den Teilflächen 3 und 4 durchgeführten Entbuschungen, Ausholungen und kleinflächigen Rodungen mit anschliessend mustergültiger Pflege haben sich naturschutzfachlich deutlich erkennbar sehr positiv ausgewirkt. Die Wiesland-Rückführung in Teilfläche 4 ist gut und aussichtsreich gestartet. Weide-Regime und -Pflege in Teilfläche 3 sind beispielhaft. Der Brombeer- und Adlerfarndruck ist im ganzen Objekt gross. Auf die Problematik wurde in den Teilflächen 3 und 4 in den letzten Jahren mit einer differenzierten Staudenpflege gut reagiert. In Teilfläche 1 besteht aber nach wie vor zusätzlicher Handlungsbedarf.

### Hinweise zu den einzelnen Teilflächen:

#### Teilfläche 1:

Das häufige Vorkommen von Englischem Raygras (*Lolium perenne*) und Weiss-Klee (*Trifolium repens*) weist auf die frühere Düngung hin. Ausmagerung konsequent weiterführen und extensiv nutzen. Der Abschluss eines Naturschutzvertrags wird empfohlen.

Die oberste Nord-Ost-Ecke ist kurz vor dem Zuwachsen. Die Brombeergestrüppe müssen dringend stark zurückgedrängt werden. Bei einem Eingriff darauf achten, dass wertvolle Gebüscharten wie z.B. Rosen erhalten bleiben.

#### Teilfläche 2:

Die Wiesennutzung ist gut so! Der hochgewachsene und etwas einförmige Waldrand im Süden und Westen sollte ausgeholzt werden. Der buchtige Waldrand im Osten mit Gebüschmantel und Krautsaum ist wertvoll und sollte in seinem heutigen Bestand aufrechterhalten werden; die Pflege beschränkt sich hier also auf einen kontinuierlichen, aber massvollen Rückschnitt der Gebüsche.

#### Teilfläche 3:

Naturschutzfachlich wertvolle Weiden sind in der Handhabung sehr anspruchsvoll: Reichblumige Magerrasen mit gleichzeitig sehr hoher Kleinstrukturvielfalt verlangen eine aufwändige pflegerische Begleitung. Die extensive Weidenutzung ist hier diesbezüglich vorbildlich: tendenziell leichte Unternutzung, wechselnde Bestossungsflächen, Erhalten von Gebüsch- und Stein-Inseln mit periodischem, aber massvollem Rückschnitt, selektiver Frühschnitt von Adlerfarn, regelmässige Stauden-Nachpflege (besonders Eindämmen von Brombeeren).

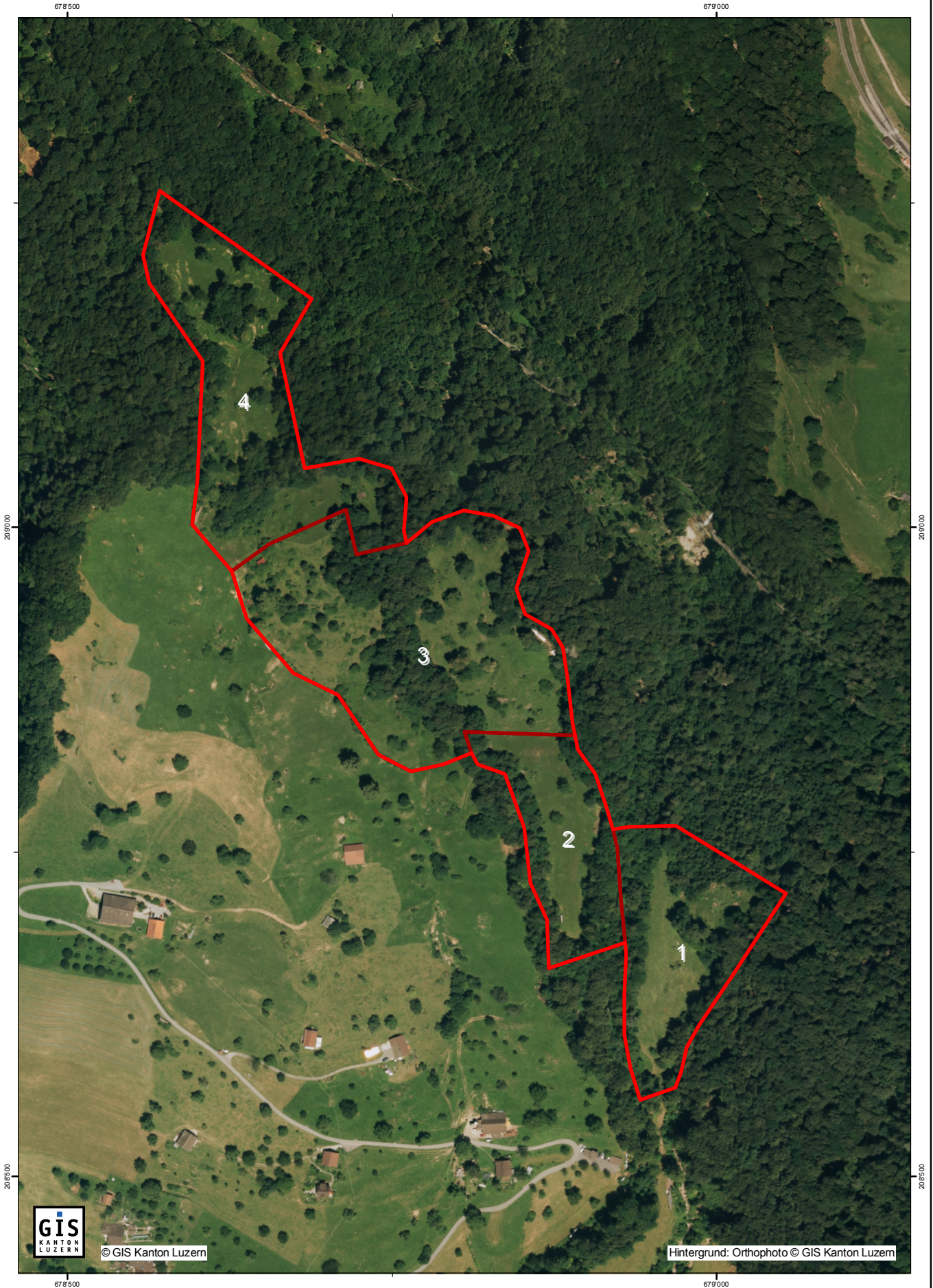
Besonders im Nordosten der Teilfläche (oberste Ecke) weiterhin darauf achten, dass der Adlerfarn nicht überhand nimmt. Adlerfarn weiterhin konsequent früh (im Mai) ausmähen.

#### Teilfläche 4:

Durch den grossen Eingriff mit Zurückdrängen des Waldes und Entbuschen im 2007/2008 kann sich in den nächsten Jahren auf der Fläche wieder eine artenreiche Magerwiesen-Vegetation mit wertvollen Waldrändern etablieren. Weiterhin Gebüsche in der Fläche konsequent zurückschneiden und Adlerfarn selektiv früh ausmähen.

Angrenzende Waldstücke sollten noch an verschiedenen weiteren Stellen durchlässiger gemacht werden (grosszügig Nadelholz ausholzen), um die extensiven Grünland-Abschnitte besser mit einander zu vernetzen: Einerseits zwischen Teilfläche 3 und 4, andererseits entlang der Bachgehölze in Teilfläche 3 und zwischen den Teilflächen 1 und 2. Konkrete Eingriffe gemeinsam mit Revierförster und Eigentümer / Bewirtschafter vor Ort regeln.





**Anhang 2: Gesamtartenliste Flora****Wilenallmig****Beobachtungsjahr: 2009**


---

<i>Abies alba</i> Mill	Weiss-Tanne
<i>Acer campestre</i> L	Feld-Ahorn
<i>Acer platanoides</i> L	Spitz-Ahorn
<i>Acer pseudoplatanus</i> L	Berg-Ahorn
<i>Achillea millefolium</i> aggr	
<i>Actaea spicata</i> L	Christophskraut
<i>Aegopodium podagraria</i> L	Geissfuss
<i>Agrostis capillaris</i> L	Gemeines Straussgras
<i>Agrimonia eupatoria</i> L	Gemeiner Odermennig
<i>Ajuga reptans</i> L	Kriechender Günsel
<i>Alchemilla xanthochlora</i> aggr sensu Landolt	
<i>Allium carinatum</i> L sl	
<i>Alnus incana</i> (L) Moench	Grau-Erle
<i>Angelica sylvestris</i> L	Wilde-Brustwurz
<i>Anthoxanthum odoratum</i> L	Ruchgras
<i>Anthyllis vulneraria</i> L sl	
<i>Aquilegia atrata</i> W D J Koch	Dunkle Akelei
<i>Arabis hirsuta</i> (L) Scop	Rauhhaarige Gänsekresse
<i>Arrhenatherum elatius</i> (L) J & C Presl	Französisches Raigras
<i>Asplenium ruta-muraria</i> L	Mauerraute
<i>Asplenium trichomanes</i> L	Braunstielliger Streifenfarn
<i>Athyrium filix-femina</i> (L) Roth	Gemeiner Waldfarn
<i>Atropa bella-donna</i> L	Tollkirsche
<i>Bellis perennis</i> L	Massliebchen
<i>Berberis vulgaris</i> L	Sauerdorn
<i>Betula pendula</i> Roth	Hänge-Birke
<i>Brachypodium pinnatum</i> (L) P Beauv	Fieder-Zwenke
<i>Brachypodium sylvaticum</i> (Huds) P Beauv	Wald-Zwenke
<i>Briza media</i> L	Zittergras
<i>Bromus erectus</i> Huds sl	
<i>Bromus ramosus</i> Huds	Ästige Trespe
<i>Calamintha menthifolia</i> Host	Echte Bergminze
<i>Calamagrostis varia</i> (Schrad) Host	Buntes Reitgras
<i>Campanula rotundifolia</i> L	Rundblättrige Glockenblume
<i>Campanula trachelium</i> L	Nesselblättrige Glockenblume
<i>Carlina acaulis</i> subsp caulescens (Lam) Schübl & G Martens	Einfache Eberwurz
<i>Carex alba</i> Scop	Weisse Segge
<i>Carum carvi</i> L	Kümmel
<i>Carduus defloratus</i> L sl	
<i>Carex flacca</i> Schreb	Schlaffe Segge
<i>Carex hirta</i> L	Behaarte Segge

Wilenallmig

Beobachtungsjahr: 2009

---

<i>Carex montana</i> L	Berg-Segge
<i>Carex pallescens</i> L	Bleiche Segge
<i>Carex sylvatica</i> Huds	Wald-Segge
<i>Castanea sativa</i> Mill	Edelkastanie
<i>Centaureum erythraea</i> Rafn	Gemeines Tausendgüldenkraut
<i>Centaurea jacea</i> L sl	
<i>Centaurea scabiosa</i> L sl	
<i>Cephalanthera longifolia</i> (L) Fritsch	Langblättriges Waldvögelein
<i>Cerastium fontanum</i> Baumg sl	
<i>Cirsium arvense</i> (L) Scop	Ackerdistel
<i>Cirsium palustre</i> (L) Scop	Sumpf-Kratzdistel
<i>Cirsium vulgare</i> (Savi) Ten	Lanzettblättrige Kratzdistel
<i>Clematis vitalba</i> L	Gemeine Waldrebe
<i>Clinopodium vulgare</i> L	Wirbeldost
<i>Colchicum autumnale</i> L	Herbstzeitlose
<i>Corylus avellana</i> L	Haselstrauch
<i>Cornus sanguinea</i> L	Roter Hornstrauch
<i>Crataegus laevigata</i> (Poir) DC	Zweigrifflicher Weissdorn
<i>Crataegus monogyna</i> Jacq	Eingrifflicher Weissdorn
<i>Crepis biennis</i> L	Wiesen-Pippau
<i>Crepis capillaris</i> Wallr	Kleinköpfiger Pippau
<i>Cynosurus cristatus</i> L	Gemeines Kammgras
<i>Dactylorhiza fuchsii</i> (Druce) Soó	
<i>Dactylis glomerata</i> L	Knäuelgras
<i>Danthonia decumbens</i> (L) DC	Dreizahn
<i>Daphne laureola</i> L	Lorbeer-Seidelbast
<i>Daucus carota</i> L	Möhre
<i>Digitalis lutea</i> L	Gelber Fingerhut
<i>Digitalis purpurea</i> L	Roter Fingerhut
<i>Dryopteris filix-mas</i> (L) Schott	Gemeiner Wurmfarne
<i>Epilobium hirsutum</i> L	Zottiges Weidenröschen
<i>Epilobium montanum</i> L	Berg-Weidenröschen
<i>Epilobium parviflorum</i> Schreb	Kleinblütiges Weidenröschen
<i>Erinus alpinus</i> L	Leberbalsam
<i>Eriophorum angustifolium</i> Honck	Schmalblättriges Wollgras
<i>Erica carnea</i> L	Schneeheide
<i>Euonymus latifolius</i> (L) Mill	Breitblättriger Spindelstrauch
<i>Eupatorium cannabinum</i> L	Wasserdost
<i>Fagus sylvatica</i> L	Rotbuche
<i>Festuca pratensis</i> Huds sl	
<i>Festuca rubra</i> aggr	Rot-Schwingel
<i>Fraxinus excelsior</i> L	Gemeine Esche
<i>Fragaria vesca</i> L	Wald-Erdbeere

Wilenallmig

Beobachtungsjahr: 2009

<i>Galium album</i> Mill	Weisses Labkraut
<i>Galium aparine</i> L	Kletten-Labkraut
<i>Galium odoratum</i> (L) Scop	Echter Waldmeister
<i>Galium pumilum</i> Murray	Niedriges Labkraut
<i>Galeopsis tetrahit</i> L	Gemeiner Holzzahn
<i>Geranium columbinum</i> L	Tauben-Storchschnabel
<i>Geranium pyrenaicum</i> Burm f	Pyrenäen-Storchschnabel
<i>Geranium robertianum</i> L sl	
<i>Geum urbanum</i> L	Gemeine Nelkenwurz
<i>Hedera helix</i> L	Efeu
<i>Helictotrichon pubescens</i> (Huds) Pilg	Flaum Wiesenhafer
<i>Hepatica nobilis</i> Schreb	Leberblümchen
<i>Heracleum sphondylium</i> L sl	
<i>Hieracium lactucella</i> Wallr	Öhrchen-Habichtskraut
<i>Hieracium murorum</i> L	
<i>Hieracium pilosella</i> L	Langhaariges Habichtskraut
<i>Hieracium umbellatum</i> L	Doldiges Habichtskraut
<i>Hippocrepis comosa</i> L	Hufeisenklee
<i>Holcus lanatus</i> L	Wolliges Honiggras
<i>Hypericum hirsutum</i> L	Behaartes Johanniskraut
<i>Hypericum montanum</i> L	Berg-Johanniskraut
<i>Hypericum perforatum</i> L	Gemeines Johanniskraut
<i>Hypochaeris radicata</i> L	Gewöhnliches Ferkelkraut
<i>Ilex aquifolium</i> L	Stechpalme
<i>Inula conyzae</i> (Griess) Meikle	Dürrwurz
<i>Juglans regia</i> L	Nussbaum
<i>Juncus inflexus</i> L	Seegrüne Binse
<i>Knautia arvensis</i> (L) Coult	Feld-Witwenblume
<i>Lamium galeobdolon</i> (L) L sl	
<i>Lathyrus pratensis</i> L	Wiesen-Platterbse
<i>Leontodon hispidus</i> L sl	
<i>Leucanthemum vulgare</i> aggr auct helv	
<i>Ligustrum vulgare</i> L	Liguster
<i>Linum catharticum</i> L	Purgier-Lein
<i>Listera ovata</i> (L) R Br	Grosses Zweiblatt
<i>Lolium multiflorum</i> Lam	Italienisches Raigras
<i>Lolium perenne</i> L	Englisches Raigras
<i>Lonicera alpigena</i> L	Alpen-Heckenkirsche
<i>Lonicera xylosteum</i> L	Rote Heckenkirsche
<i>Lotus corniculatus</i> aggr	
<i>Luzula campestris</i> (L) DC	Gemeine Hainsimse
<i>Lysimachia nemorum</i> L	Wald-Lysimachie
<i>Lysimachia nummularia</i> L	Pfennigkraut

Wilenallmig

Beobachtungsjahr: 2009

---

<i>Medicago lupulina</i> L	Hopfenklee
<i>Melica nutans</i> L	Nickendes Perlgras
<i>Mentha arvensis</i> L	Acker-Minze
<i>Mercurialis perennis</i> L	Ausdauerndes Bingelkraut
<i>Molinia arundinacea</i> Schrank	Strand-Pfeifengras
<i>Myosotis scorpioides</i> L	Sumpf-Vergissmeinnicht
<i>Myosotis sylvatica</i> Hoffm	Wald-Vergissmeinnicht
<i>Neottia nidus-avis</i> (L) Rich	Nestwurz
<i>Ononis repens</i> L	Kriechende Hauhechel
<i>Orchis mascula</i> (L) L	
<i>Origanum vulgare</i> L	Dost
<i>Oxalis acetosella</i> L	Gemeiner Sauerklee
<i>Paris quadrifolia</i> L	Einbeere
<i>Phyteuma spicatum</i> L	Ährige Rapunzel
<i>Picea abies</i> (L) H Karst	Fichte
<i>Pimpinella major</i> (L) Huds	Grosse Bibernelle
<i>Platanthera chlorantha</i> (Custer) Rchb	Grünliches Breitkölbchen
<i>Plantago lanceolata</i> L	Spitz-Wegerich
<i>Plantago major</i> L sl	
<i>Plantago media</i> L	Mittlerer Wegerich
<i>Poa compressa</i> L	Plattes Rispengras
<i>Poa trivialis</i> L sl	
<i>Polystichum aculeatum</i> (L) Roth	Gelappter Schildfarn
<i>Polygonatum multiflorum</i> (L) All	Vielblütige Weisswurz
<i>Polygala vulgaris</i> L sl	
<i>Polypodium vulgare</i> L	Gemeiner Tüpfelfarn
<i>Populus tremula</i> L	Zitter-Pappel
<i>Potentilla erecta</i> (L) Raeusch	Gemeiner Tormentill
<i>Potentilla sterilis</i> (L) Garcke	Erdbeer-Fingerkraut
<i>Primula elatior</i> (L) L sstr	Wald-Schlüsselblume
<i>Primula veris</i> L sl	
<i>Prunus avium</i> L	Süsskirsche
<i>Prunella grandiflora</i> (L) Scholler	Grossblütige Brunelle
<i>Prunus spinosa</i> L	Schlehe
<i>Prunella vulgaris</i> L	Gemeine Brunelle
<i>Pteridium aquilinum</i> (L) Kuhn	Adlerfarn
<i>Quercus petraea</i> Liebl	Trauben-Eiche
<i>Ranunculus acris</i> subsp. <i>friesianus</i> (Jord) Syme	Fries' Hahnenfuss
<i>Ranunculus bulbosus</i> L	Knolliger Hahnenfuss
<i>Ranunculus repens</i> L	Kriechender Hahnenfuss
<i>Ranunculus tuberosus</i> Lapeyr	Wald-Hahnenfuss
<i>Rhamnus cathartica</i> L	Gemeiner Kreuzdorn
<i>Rhinanthus alectorolophus</i> (Scop) Pollich	Zottiger Klappertopf

Wilenallmig

Beobachtungsjahr: 2009

---

<i>Rosa arvensis</i> Huds	Feld-Rose
<i>Rosa canina</i> L	Hunds-Rose
<i>Rubus caesius</i> L	Hechtblaue Brombeere
<i>Rubus fruticosus</i> aggr auct helv	
<i>Rumex acetosa</i> L	Wiesen-Sauerampfer
<i>Rumex obtusifolius</i> L	Stumpfbältriger Ampfer
<i>Salix appendiculata</i> Vill	Grossblättrige Weide
<i>Salix caprea</i> L	Sal-Weide
<i>Salvia glutinosa</i> L	Klebrige Salbei
<i>Salvia pratensis</i> L	Wiesen-Salbei
<i>Sambucus ebulus</i> L	Zwerg-Holunder
<i>Sambucus nigra</i> L	Schwarzer Holunder
<i>Sanguisorba minor</i> Scop sl	
<i>Scabiosa columbaria</i> L	Gemeine Skabiose
<i>Scrophularia nodosa</i> L	Knotige Braunwurz
<i>Sedum album</i> L	Weisser Mauerpfeffer
<i>Sedum sexangulare</i> L	Milder Mauerpfeffer
<i>Sesleria caerulea</i> (L) Ard	Blaugras
<i>Silene flos-cuculi</i> (L) Clairv	Kuckucksnelke
<i>Silene vulgaris</i> (Moench) Garcke sl	
<i>Solanum dulcamara</i> L	Bittersüss
<i>Solidago virgaurea</i> L sl	
<i>Sorbus aria</i> (L) Crantz	Mehlbeerbaum
<i>Sorbus aucuparia</i> L	Vogelbeerbaum
<i>Stachys alpina</i> L	Alpen-Ziest
<i>Stachys officinalis</i> (L) Trevis	Gebräuchliche Betonie
<i>Succisa pratensis</i> Moench	Abbisskraut
<i>Tamus communis</i> L	Schmerwurz
<i>Taraxacum officinale</i> aggr	Löwenzahn
<i>Taxus baccata</i> L	Eibe
<i>Teucrium scorodonia</i> L	Salbeiblättriger Gamander
<i>Thymus pulegioides</i> L sstr	Arznei-Thymian
<i>Tilia cordata</i> Mill	Winter-Linde
<i>Tilia platyphyllos</i> Scop	Sommer-Linde
<i>Tragopogon pratensis</i> subsp <i>orientalis</i> (L) Celak	Östlicher Bocksbart
<i>Trifolium campestre</i> Schreb	Gelber Acker-Klee
<i>Trifolium dubium</i> Sibth	Gelber Wiesen-Klee
<i>Trisetum flavescens</i> (L) P Beauv	Goldhafer
<i>Trifolium medium</i> L	Mittlerer Klee
<i>Trifolium pratense</i> L sl	
<i>Trifolium repens</i> L	
<i>Tussilago farfara</i> L	Huflattich
<i>Ulmus glabra</i> Huds	Berg-Ulme

Wilenallmig

Beobachtungsjahr: 2009

---

<i>Urtica dioica</i> L	Grosse Brennessel
<i>Veronica chamaedrys</i> L	Gamander-Ehrenpreis
<i>Veronica officinalis</i> L	Gebräuchlicher Ehrenpreis
<i>Viburnum lantana</i> L	Wolliger Schneeball
<i>Viburnum opulus</i> L	Gemeiner Schneeball
<i>Vicia sepium</i> L	Zaun-Wicke
<i>Vincetoxicum hirundinaria</i> Medik	Schwalbenwurz
<i>Viola hirta</i> L	Rauhhaariges Veilchen
<i>Viola reichenbachiana</i> Boreau	Wald-Veilchen
<i>Viola riviniana</i> Rchb	Rivinus' Veilchen

## Anhang 3: Artenlisten Flora Teilflächen

### Wilenallmig

**Teilfläche: Wilenallmig 1**

**Beobachtungsjahr: 2009**

---

Acer campestre L	18.06.2009	
Acer platanoides L	18.06.2009	
Acer pseudoplatanus L	18.06.2009	
Achillea millefolium aggr	18.06.2009	
	19.05.2009	
Aegopodium podagraria L	18.06.2009	OR2, blühend
Agrostis capillaris L	20.08.2009	blühend
	18.06.2009	
	20.08.2009	
Agrimonia eupatoria L	20.08.2009	blühend
Ajuga reptans L	18.06.2009	
Allium carinatum L sl	20.08.2009	im Vergandungsteil,
Anthoxanthum odoratum L	19.05.2009	
	18.06.2009	
Arabis hirsuta (L) Scop	19.05.2009	blühend
	18.06.2009	AS,
Arrhenatherum elatius (L) J & C Presl	20.08.2009	
	18.06.2009	
	19.05.2009	
Asplenium ruta-muraria L	18.06.2009	
	20.08.2009	
	20.08.2009	
Asplenium trichomanes L	18.06.2009	
Bellis perennis L	18.06.2009	blühend
Brachypodium pinnatum (L) P Beauv	18.06.2009	
	20.08.2009	
Bromus erectus Huds sl	19.05.2009	
	18.06.2009	MB,
Calamintha menthifolia Host	20.08.2009	blühend
Campanula rotundifolia L	18.06.2009	blühend
	20.08.2009	blühend



Teilfläche: Wilenallmig 1  
Beobachtungsjahr: 2009

---

Carex alba Scop	20.08.2009	
Carex flacca Schreb	18.06.2009	
Carex montana L	18.06.2009	
Cephalanthera longifolia (L) Fritsch	19.05.2009	2 Ind. (NE-Teil), blühend
Cerastium fontanum Baumg sl	18.06.2009	
Cirsium arvense (L) Scop	19.05.2009 18.06.2009	
Cirsium vulgare (Savi) Ten	18.06.2009	
Clinopodium vulgare L	20.08.2009	blühend
Colchicum autumnale L	19.05.2009 20.08.2009 18.06.2009	vereinzelt, blühend vereinzelt,
Corylus avellana L	18.06.2009	
Cornus sanguinea L	20.08.2009 18.06.2009	fruchtend
Crataegus laevigata (Poir) DC	18.06.2009	blühend
Crataegus monogyna Jacq	18.06.2009 19.05.2009	blühend blühend
Crepis biennis L	18.06.2009	
Crepis capillaris Wallr	18.06.2009 20.08.2009	blühend
Cynosurus cristatus L	18.06.2009	
Dactylis glomerata L	18.06.2009 20.08.2009	
Erinus alpinus L	19.05.2009	blühend
Eupatorium cannabinum L	20.08.2009	blühend
Fagus sylvatica L	18.06.2009	
Festuca pratensis Huds sl	18.06.2009	
Festuca rubra aggr	18.06.2009 20.08.2009	
Fraxinus excelsior L	18.06.2009	

Teilfläche: Wilenallmig 1  
Beobachtungsjahr: 2009

---

Fragaria vesca L		
18.06.2009		
Galium album Mill		
18.06.2009		
Geranium pyrenaicum Burm f		
18.06.2009		
Geranium robertianum L sl		
18.06.2009		
Geum urbanum L		
18.06.2009		
Hedera helix L		
20.08.2009		
18.06.2009		
Helictotrichon pubescens (Huds) Pilg		
18.06.2009		
19.05.2009		
Heracleum sphondylium L sl		
18.06.2009		
Hieracium lactucella Wallr		
20.08.2009		
Hieracium murorum L		
18.06.2009		
Hieracium pilosella L		
18.06.2009		
Hieracium umbellatum L		
20.08.2009	blühend	
Hippocrepis comosa L		
18.06.2009		
19.05.2009	vereinzelt, blühend	
Holcus lanatus L		
18.06.2009		
19.05.2009		
20.08.2009		
Hypericum montanum L		
18.06.2009		
Hypericum perforatum L		
20.08.2009	blühend	
18.06.2009		
Hypochaeris radicata L		
18.06.2009	blühend	
19.05.2009	blühend	
Ilex aquifolium L		
18.06.2009		
Juglans regia L		
18.06.2009		
Knautia arvensis (L) Coult		
18.06.2009	vereinzelt, blühend	
Lathyrus pratensis L		
18.06.2009		
Leucanthemum vulgare aggr auct helv		
18.06.2009	vereinzelt, blühend	
Ligustrum vulgare L		
20.08.2009		
18.06.2009	blühend	

Teilfläche: Wilenallmig 1  
Beobachtungsjahr: 2009

---

Lolium perenne L		
	18.06.2009	
	19.05.2009	
Lotus corniculatus aggr		
	18.06.2009	blühend
Lysimachia nummularia L		
	18.06.2009	blühend
Medicago lupulina L		
	18.06.2009	blühend
	19.05.2009	blühend
Melica nutans L		
	18.06.2009	
Mercurialis perennis L		
	20.08.2009	
Molinia arundinacea Schrank		
	20.08.2009	
	20.08.2009	blühend
Myosotis sylvatica Hoffm		
	18.06.2009	blühend
Ononis repens L		
	20.08.2009	
	18.06.2009	MB,
Origanum vulgare L		
	18.06.2009	
Oxalis acetosella L		
	18.06.2009	
Picea abies (L) H Karst		
	18.06.2009	
Plantago lanceolata L		
	20.08.2009	
	18.06.2009	
Plantago media L		
	18.06.2009	MB, blühend
	19.05.2009	blühend
Poa compressa L		
	18.06.2009	
Poa trivialis L sl		
	18.06.2009	
Polypodium vulgare L		
	18.06.2009	
Populus tremula L		
	19.05.2009	
	18.06.2009	
	20.08.2009	
Potentilla erecta (L) Rausch		
	18.06.2009	blühend
	20.08.2009	blühend
Potentilla sterilis (L) Garcke		
	18.06.2009	
Primula veris L sl		
	18.06.2009	
Prunella vulgaris L		
	20.08.2009	
	18.06.2009	blühend

Teilfläche: Wilenallmig 1  
Beobachtungsjahr: 2009

---

Pteridium aquilinum (L) Kuhn	18.06.2009	
Ranunculus acris subsp friesianus (Jord) Syme	18.06.2009	
	20.08.2009	
	19.05.2009	blühend
Ranunculus bulbosus L	19.05.2009	blühend
Ranunculus tuberosus Lapeyr	20.08.2009	
	19.05.2009	blühend
Rosa arvensis Huds	18.06.2009	blühend
Rosa canina L	18.06.2009	
Rubus fruticosus aggr auct helv	19.05.2009	flächig expansiv im NE-Teil,
	18.06.2009	stw. dominant,
Rumex acetosa L	19.05.2009	fruchtend
	18.06.2009	
Rumex obtusifolius L	18.06.2009	
Salix appendiculata Vill	18.06.2009	
	20.08.2009	
Salvia glutinosa L	18.06.2009	
Sambucus ebulus L	18.06.2009	
	19.05.2009	im NE-Teil,
	20.08.2009	blühend
Scabiosa columbaria L	18.06.2009	
Sedum album L	18.06.2009	AS,
	20.08.2009	SS; vereinzelt, blühend
Sedum sexangulare L	19.05.2009	
	18.06.2009	AS, blühend
Sorbus aria (L) Crantz	20.08.2009	
	18.06.2009	
	19.05.2009	
Stachys alpina L	18.06.2009	
Stachys officinalis (L) Trevis	20.08.2009	blühend
	18.06.2009	
	19.05.2009	
Teucrium scorodonia L	20.08.2009	
Thymus pulegioides L sstr	18.06.2009	

Teilfläche: Wilenallmig 1  
Beobachtungsjahr: 2009

---

Trifolium campestre Schreb	18.06.2009	AS, blühend
Trifolium dubium Sibth	18.06.2009	blühend
Trisetum flavescens (L) P Beauv	20.08.2009	
	18.06.2009	
Trifolium medium L	18.06.2009	OR2,
	19.05.2009	
	20.08.2009	
Trifolium pratense L sl	20.08.2009	blühend
	19.05.2009	blühend
	18.06.2009	blühend
Trifolium repens L	20.08.2009	dominant,
	18.06.2009	dominant, blühend
Ulmus glabra Huds	18.06.2009	
Veronica chamaedrys L	18.06.2009	
	19.05.2009	blühend
Veronica officinalis L	20.08.2009	blühend
	18.06.2009	
Viburnum lantana L	18.06.2009	
	20.08.2009	fruchtend
	19.05.2009	blühend
Vicia sepium L	18.06.2009	
Vincetoxicum hirsutinaria Medik	20.08.2009	vereinzelt, blühend

**Teilfläche: Wilenallmig 2**  
**Beobachtungsjahr: 2009**

---

Acer campestre L	19.05.2009	
	18.06.2009	
Acer pseudoplatanus L	18.06.2009	
	20.08.2009	
Achillea millefolium aggr	18.06.2009	
Alchemilla xanthochlora aggr sensu Landolt	20.08.2009	
	18.06.2009	
Angelica sylvestris L	18.06.2009	Gebüsch,
Anthoxanthum odoratum L	18.06.2009	

Teilfläche: Wilenallmig 2  
Beobachtungsjahr: 2009

---

Arrhenatherum elatius (L) J & C Presl	
18.06.2009	
20.08.2009	
Asplenium ruta-muraria L	
18.06.2009	
Asplenium trichomanes L	
18.06.2009	
Athyrium filix-femina (L) Roth	
18.06.2009	
Brachypodium pinnatum (L) P Beauv	
18.06.2009	
Brachypodium sylvaticum (Huds) P Beauv	
18.06.2009	
Briza media L	
18.06.2009	
Bromus erectus Huds sl	
19.05.2009	
18.06.2009	
Carex montana L	
18.06.2009	
19.05.2009	
Centaurea jacea L sl	
18.06.2009	stw. dominant, blühend
19.05.2009	
Clinopodium vulgare L	
18.06.2009	blühend
Colchicum autumnale L	
18.06.2009	
20.08.2009	vereinzelt, blühend
19.05.2009	in Waldbuchten,
Corylus avellana L	
19.05.2009	
18.06.2009	
Cornus sanguinea L	
18.06.2009	
Crataegus laevigata (Poir) DC	
18.06.2009	blühend
Crataegus monogyna Jacq	
18.06.2009	blühend
Crepis biennis L	
18.06.2009	
Dactylorhiza fuchsii (Druce) Soó	
18.06.2009	5 Ind., blühend
Dactylis glomerata L	
19.05.2009	
18.06.2009	
Daphne laureola L	
18.06.2009	
Dryopteris filix-mas (L) Schott	
18.06.2009	
Erinus alpinus L	
18.06.2009	blühend

Teilfläche: Wilenallmig 2  
Beobachtungsjahr: 2009

---

<i>Fagus sylvatica</i> L		
	20.08.2009	
	18.06.2009	
<i>Festuca pratensis</i> Huds sl		
	18.06.2009	
<i>Festuca rubra</i> aggr		
	18.06.2009	
	19.05.2009	
<i>Fraxinus excelsior</i> L		
	20.08.2009	
	18.06.2009	
<i>Fragaria vesca</i> L		
	18.06.2009	
<i>Galium album</i> Mill		
	20.08.2009	
	18.06.2009	blühend
<i>Galeopsis tetrahit</i> L		
	18.06.2009	
<i>Geranium robertianum</i> L sl		
	18.06.2009	
<i>Geum urbanum</i> L		
	18.06.2009	
<i>Hedera helix</i> L		
	18.06.2009	
<i>Helictotrichon pubescens</i> (Huds) Pilg		
	18.06.2009	
	19.05.2009	
<i>Heracleum sphondylium</i> L sl		
	18.06.2009	
<i>Hieracium pilosella</i> L		
	20.08.2009	blühend
<i>Hippocrepis comosa</i> L		
	19.05.2009	
	18.06.2009	
<i>Holcus lanatus</i> L		
	19.05.2009	
	18.06.2009	
<i>Hypericum perforatum</i> L		
	18.06.2009	
<i>Hypochaeris radicata</i> L		
	20.08.2009	blühend
	20.08.2009	
<i>Juglans regia</i> L		
	18.06.2009	
<i>Knautia arvensis</i> (L) Coult		
	18.06.2009	blühend
	19.05.2009	
	20.08.2009	vereinzelt, blühend
<i>Lamium galeobdolon</i> (L) L sl		
	18.06.2009	
<i>Lathyrus pratensis</i> L		
	18.06.2009	

Teilfläche: Wilenallmig 2  
Beobachtungsjahr: 2009

---

Leontodon hispidus L sl	
20.08.2009	blühend
18.06.2009	blühend
19.05.2009	blühend
Leucanthemum vulgare aggr auct helv	
18.06.2009	blühend
19.05.2009	blühend
Ligustrum vulgare L	
18.06.2009	
Listera ovata (L) R Br	
18.06.2009	ca. 20 Ind., blühend
Lolium perenne L	
18.06.2009	
Lonicera xylosteum L	
18.06.2009	
Lotus corniculatus aggr	
18.06.2009	blühend
20.08.2009	blühend
19.05.2009	blühend
Lysimachia nemorum L	
18.06.2009	
Mercurialis perennis L	
18.06.2009	
Myosotis scorpioides L	
18.06.2009	vereinzelt, blühend
Ononis repens L	
18.06.2009	
Orchis mascula (L) L	
19.05.2009	2 Ind., blühend
Origanum vulgare L	
18.06.2009	
Paris quadrifolia L	
18.06.2009	
Phyteuma spicatum L	
18.06.2009	
Picea abies (L) H Karst	
20.08.2009	
Pimpinella major (L) Huds	
20.08.2009	blühend
18.06.2009	blühend
Plantago lanceolata L	
20.08.2009	
18.06.2009	
Poa trivialis L sl	
18.06.2009	
Polystichum aculeatum (L) Roth	
18.06.2009	
Polygonatum multiflorum (L) All	
18.06.2009	
Potentilla erecta (L) Raeusch	
20.08.2009	
18.06.2009	
Potentilla sterilis (L) Garcke	
18.06.2009	



Teilfläche: Wilenallmig 2  
Beobachtungsjahr: 2009

---

*Primula veris* L sl  
19.05.2009 mehrfach, fruchtend  
18.06.2009

*Prunus avium* L  
19.05.2009

*Pteridium aquilinum* (L) Kuhn  
18.06.2009 nur randlich,

*Ranunculus acris* subsp *friesianus* (Jord) Syme  
18.06.2009  
20.08.2009

*Ranunculus tuberosus* Lapeyr  
18.06.2009  
19.05.2009 blühend  
20.08.2009

*Rhamnus cathartica* L  
18.06.2009

*Rhinanthus alectorolophus* (Scop) Pollich  
18.06.2009  
19.05.2009 stellenweise, blühend

*Rosa arvensis* Huds  
18.06.2009 blühend

*Rubus fruticosus* aggr auct helv  
18.06.2009

*Rumex acetosa* L  
18.06.2009

*Salvia glutinosa* L  
18.06.2009

*Sambucus nigra* L  
18.06.2009

*Sanguisorba minor* Scop sl  
18.06.2009

*Sedum album* L  
18.06.2009

*Sedum sexangulare* L  
18.06.2009 blühend

*Silene vulgaris* (Moench) Garcke sl  
18.06.2009 blühend

*Solidago virgaurea* L sl  
18.06.2009

*Sorbus aria* (L) Crantz  
18.06.2009

*Stachys alpina* L  
18.06.2009

*Stachys officinalis* (L) Trevis  
18.06.2009

*Tamus communis* L  
18.06.2009

*Taraxacum officinale* aggr  
20.08.2009

*Taxus baccata* L  
18.06.2009

*Teucrium scorodonia* L  
18.06.2009

Teilfläche: Wilenallmig 2  
Beobachtungsjahr: 2009

---

Thymus pulegioides L sstr	18.06.2009	blühend
Tragopogon pratensis subsp orientalis (L) Celak	19.05.2009	stellenweise, blühend
	18.06.2009	blühend
Trisetum flavescens (L) P Beauv	20.08.2009	blühend
Trifolium medium L	18.06.2009	
Trifolium pratense L sl	20.08.2009	
	20.08.2009	blühend
	19.05.2009	blühend
Trifolium repens L	18.06.2009	blühend
Ulmus glabra Huds	18.06.2009	
Veronica chamaedrys L	18.06.2009	
Veronica officinalis L	18.06.2009	
Viburnum lantana L	18.06.2009	
Viburnum opulus L	18.06.2009	
Vicia sepium L	18.06.2009	

**Teilfläche: Wilenallmig 3**  
**Beobachtungsjahr: 2009**

---

Abies alba Mill	18.06.2009	
Acer campestre L	18.06.2009	
Acer pseudoplatanus L	18.06.2009	
Aegopodium podagraria L	18.06.2009	blühend
Agrostis capillaris L	18.06.2009	
	20.08.2009	
Agrimonia eupatoria L	20.08.2009	auf Kuppen, blühend
	20.08.2009	blühend
Ajuga reptans L	18.06.2009	
Alchemilla xanthochlora aggr sensu Landolt	18.06.2009	
Alnus incana (L) Moench	18.06.2009	
Angelica sylvestris L	18.06.2009	

Teilfläche: Wilenallmig 3  
Beobachtungsjahr: 2009

---

Anthoxanthum odoratum L	18.06.2009	
Aquilegia atrata W D J Koch	18.06.2009	blühend
Asplenium trichomanes L	18.06.2009	
Athyrium filix-femina (L) Roth	18.06.2009	
Bellis perennis L	18.06.2009	blühend
Berberis vulgaris L	18.06.2009	blühend
Betula pendula Roth	19.05.2009 18.06.2009	
Briza media L	18.06.2009	
Bromus erectus Huds sl	19.05.2009 18.06.2009	
Bromus ramosus Huds	18.06.2009	
Calamintha menthifolia Host	20.08.2009	blühend
Campanula rotundifolia L	18.06.2009	blühend
Campanula trachelium L	18.06.2009 20.08.2009	blühend blühend
Carlina acaulis subsp caulescens (Lam) Schübl & G Martens	20.08.2009 18.06.2009	blühend
Carex alba Scop	18.06.2009	
Carum carvi L	20.08.2009	fruchtend
Carduus defloratus L sl	18.06.2009	blühend
Carex flacca Schreb	18.06.2009 20.08.2009	
Carex hirta L	18.06.2009	
Carex montana L	18.06.2009	
Carex pallescens L	18.06.2009	
Castanea sativa Mill	19.05.2009 18.06.2009	
Centaurium erythraea Rafn	20.08.2009	blühend

Teilfläche: Wilenallmig 3  
Beobachtungsjahr: 2009

---

<i>Centaurea jacea</i> L sl		
18.06.2009	blühend	
20.08.2009	blühend	
<i>Centaurea scabiosa</i> L sl		
18.06.2009		
<i>Cirsium arvense</i> (L) Scop		
18.06.2009		
<i>Cirsium palustre</i> (L) Scop		
18.06.2009	blühend	
<i>Clinopodium vulgare</i> L		
18.06.2009	blühend	
20.08.2009	blühend	
<i>Colchicum autumnale</i> L		
18.06.2009		
20.08.2009	vereinzelt, blühend	
19.05.2009	im oberen Teil,	
<i>Corylus avellana</i> L		
18.06.2009		
<i>Cornus sanguinea</i> L		
18.06.2009		
<i>Crataegus laevigata</i> (Poir) DC		
18.06.2009		
<i>Crataegus monogyna</i> Jacq		
18.06.2009		
<i>Crepis capillaris</i> Wallr		
18.06.2009	blühend	
<i>Cynosurus cristatus</i> L		
18.06.2009	blühend	
20.08.2009		
<i>Dactylorhiza fuchsii</i> (Druce) Soó		
19.05.2009	7 Ind., blühend	
<i>Dactylis glomerata</i> L		
18.06.2009		
<i>Danthonia decumbens</i> (L) DC		
18.06.2009		
<i>Daucus carota</i> L		
20.08.2009	blühend	
20.08.2009	blühend	
<i>Digitalis lutea</i> L		
18.06.2009	blühend	
19.05.2009		
<i>Epilobium hirsutum</i> L		
18.06.2009		
<i>Epilobium montanum</i> L		
18.06.2009		
<i>Erinus alpinus</i> L		
18.06.2009		
19.05.2009	stellenweise, blühend	
<i>Erica carnea</i> L		
18.06.2009		
<i>Euonymus latifolius</i> (L) Mill		
18.06.2009		

Teilfläche: Wilenallmig 3  
Beobachtungsjahr: 2009

---

Eupatorium cannabinum L		
18.06.2009		
20.08.2009	blühend	
Fagus sylvatica L		
18.06.2009		
Festuca pratensis Huds sl		
19.05.2009		
18.06.2009		
Festuca rubra aggr		
18.06.2009		
19.05.2009		
20.08.2009		
Fraxinus excelsior L		
20.08.2009		
Fragaria vesca L		
18.06.2009		
Galium album Mill		
18.06.2009	blühend	
Galium aparine L		
18.06.2009		
Galium odoratum (L) Scop		
18.06.2009		
Galium pumilum Murray		
18.06.2009	blühend	
Geranium columbinum L		
19.05.2009	blühend	
18.06.2009	blühend	
Geranium robertianum L sl		
18.06.2009	blühend	
Geum urbanum L		
18.06.2009		
Helictotrichon pubescens (Huds) Pilg		
18.06.2009		
Hepatica nobilis Schreb		
18.06.2009		
Heracleum sphondylium L sl		
18.06.2009		
Hieracium murorum L		
18.06.2009		
Hieracium pilosella L		
18.06.2009		
Hippocrepis comosa L		
18.06.2009		
19.05.2009	stellenweise, blühend	
Holcus lanatus L		
18.06.2009		
20.08.2009		
Hypericum perforatum L		
20.08.2009	blühend	
18.06.2009	blühend	
Hypochaeris radicata L		
19.05.2009	blühend	
18.06.2009	verbreitet, blühend	

Teilfläche: Wilenallmig 3  
Beobachtungsjahr: 2009

---

<i>Ilex aquifolium</i> L	18.06.2009	
<i>Juglans regia</i> L	18.06.2009	
<i>Juncus inflexus</i> L	20.08.2009	
	18.06.2009	blühend
<i>Knautia arvensis</i> (L) Coult	18.06.2009	blühend
<i>Lathyrus pratensis</i> L	18.06.2009	blühend
<i>Leontodon hispidus</i> L sl	18.06.2009	blühend
	19.05.2009	blühend
	20.08.2009	blühend
<i>Leucanthemum vulgare</i> aggr auct helv	18.06.2009	blühend
	19.05.2009	blühend
<i>Ligustrum vulgare</i> L	19.05.2009	
	18.06.2009	blühend
<i>Linum catharticum</i> L	18.06.2009	blühend
<i>Listera ovata</i> (L) R Br	18.06.2009	
<i>Lolium perenne</i> L	19.05.2009	
	18.06.2009	
<i>Lonicera alpigena</i> L	18.06.2009	
<i>Lonicera xylosteum</i> L	18.06.2009	
<i>Lotus corniculatus</i> aggr	18.06.2009	blühend
	19.05.2009	blühend
<i>Melica nutans</i> L	18.06.2009	
<i>Mercurialis perennis</i> L	18.06.2009	
<i>Molinia arundinacea</i> Schrank	20.08.2009	im Ostteil, blühend
<i>Neottia nidus-avis</i> (L) Rich	18.06.2009	blühend
<i>Ononis repens</i> L	18.06.2009	blühend
	19.05.2009	
<i>Orchis mascula</i> (L) L	19.05.2009	4 Ind., blühend
<i>Origanum vulgare</i> L	19.05.2009	
	18.06.2009	
	20.08.2009	blühend

Teilfläche: Wilenallmig 3  
Beobachtungsjahr: 2009

---

<i>Picea abies</i> (L) H Karst	
18.06.2009	
18.06.2009	
<i>Pimpinella major</i> (L) Huds	
20.08.2009	auf Kuppen, blühend
20.08.2009	vereinzelt, blühend
18.06.2009	
<i>Plantago lanceolata</i> L	
18.06.2009	
20.08.2009	
<i>Plantago media</i> L	
18.06.2009	blühend
20.08.2009	auf Kuppen, blühend
<i>Polygala vulgaris</i> L sl	
18.06.2009	schöne Grüppchen, blühend
19.05.2009	blühend
<i>Populus tremula</i> L	
18.06.2009	
<i>Potentilla erecta</i> (L) Raeusch	
20.08.2009	auf Kuppen, blühend
18.06.2009	blühend
<i>Primula elatior</i> (L) L sstr	
18.06.2009	
<i>Prunus avium</i> L	
18.06.2009	
19.05.2009	
<i>Prunella grandiflora</i> (L) Scholler	
18.06.2009	vereinzelt, blühend
<i>Prunus spinosa</i> L	
18.06.2009	
19.05.2009	
<i>Prunella vulgaris</i> L	
18.06.2009	blühend
20.08.2009	blühend
<i>Pteridium aquilinum</i> (L) Kuhn	
18.06.2009	
<i>Quercus petraea</i> Liebl	
18.06.2009	
<i>Ranunculus acris</i> subsp <i>friesianus</i> (Jord) Syme	
18.06.2009	
19.05.2009	blühend
<i>Ranunculus tuberosus</i> Lapeyr	
18.06.2009	
19.05.2009	blühend
<i>Rhamnus cathartica</i> L	
18.06.2009	
<i>Rosa arvensis</i> Huds	
18.06.2009	
<i>Rosa canina</i> L	
18.06.2009	
<i>Rubus fruticosus</i> aggr auct helv	
18.06.2009	
<i>Salix appendiculata</i> Vill	
18.06.2009	

Teilfläche: Wilenallmig 3  
Beobachtungsjahr: 2009

---

Salvia glutinosa L	18.06.2009	
Sambucus nigra L	18.06.2009	blühend
	20.08.2009	
Sanguisorba minor Scop sl	18.06.2009	
Scabiosa columbaria L	18.06.2009	blühend
Sedum album L	18.06.2009	
Sedum sexangulare L	18.06.2009	blühend
Sesleria caerulea (L) Ard	18.06.2009	auf/an Blöcken,
Silene vulgaris (Moench) Garcke sl	18.06.2009	blühend
Solanum dulcamara L	18.06.2009	blühend
Stachys alpina L	18.06.2009	blühend
Stachys officinalis (L) Trevis	20.08.2009	verblüht
	19.05.2009	
	18.06.2009	
Succisa pratensis Moench	20.08.2009	vereinzelt, blühend
Tamus communis L	18.06.2009	
Teucrium scorodonia L	19.05.2009	
	20.08.2009	fruchtend
	18.06.2009	blühend
Thymus pulegioides L sstr	18.06.2009	blühend
Tilia cordata Mill	18.06.2009	blühend
Tilia platyphyllos Scop	18.06.2009	blühend
Tragopogon pratensis subsp orientalis (L) Celak	18.06.2009	
Trifolium medium L	18.06.2009	
Trifolium pratense L sl	19.05.2009	blühend
	20.08.2009	blühend
	18.06.2009	blühend
Trifolium repens L	18.06.2009	blühend
Ulmus glabra Huds	18.06.2009	
Urtica dioica L	18.06.2009	



Teilfläche: Wilenallmig 3  
Beobachtungsjahr: 2009

---

Veronica chamaedrys L  
18.06.2009  
Veronica officinalis L  
18.06.2009 blühend  
Viburnum lantana L  
18.06.2009  
Viburnum opulus L  
18.06.2009  
Vicia sepium L  
18.06.2009  
Viola reichenbachiana Boreau  
18.06.2009

**Teilfläche: Wilenallmig 4**  
**Beobachtungsjahr: 2009**

---

Abies alba Mill  
20.08.2009  
Acer campestre L  
18.06.2009  
Acer pseudoplatanus L  
19.05.2009  
18.06.2009  
Achillea millefolium aggr  
20.08.2009  
18.06.2009  
Actaea spicata L  
18.06.2009 vereinzelt, blühend  
Aegopodium podagraria L  
18.06.2009  
Agrostis capillaris L  
18.06.2009  
Agrimonia eupatoria L  
18.06.2009 blühend  
Ajuga reptans L  
18.06.2009  
19.05.2009 stellenweise, blühend  
Alchemilla xanthochlora aggr sensu Landolt  
18.06.2009  
Allium carinatum L sl  
20.08.2009  
Anthoxanthum odoratum L  
18.06.2009  
Anthyllis vulneraria L sl  
18.06.2009  
Aquilegia atrata W D J Koch  
18.06.2009 blühend  
Atropa bella-donna L  
18.06.2009 Waldrand, blühend  
19.05.2009  
20.08.2009 fruchtend  
Bellis perennis L  
18.06.2009 blühend

Teilfläche: Wilenallmig 4  
Beobachtungsjahr: 2009

---

<i>Berberis vulgaris</i> L	
18.06.2009	
19.05.2009	blühend
<i>Brachypodium pinnatum</i> (L) P Beauv	
18.06.2009	
<i>Brachypodium sylvaticum</i> (Huds) P Beauv	
18.06.2009	
<i>Briza media</i> L	
18.06.2009	
<i>Bromus erectus</i> Huds sl	
19.05.2009	
18.06.2009	
<i>Calamintha menthifolia</i> Host	
20.08.2009	am Waldrand, blühend
<i>Calamagrostis varia</i> (Schrad) Host	
20.08.2009	
<i>Campanula rotundifolia</i> L	
20.08.2009	blühend
<i>Campanula trachelium</i> L	
20.08.2009	blühend
18.06.2009	
<i>Carlina acaulis</i> subsp caulescens (Lam) Schübl & G Martens	
20.08.2009	blühend
<i>Carex alba</i> Scop	
18.06.2009	
18.06.2009	
<i>Carex flacca</i> Schreb	
19.05.2009	
18.06.2009	
<i>Carex montana</i> L	
18.06.2009	
19.05.2009	
<i>Carex pallescens</i> L	
18.06.2009	
<i>Carex sylvatica</i> Huds	
18.06.2009	
19.05.2009	
<i>Centaurea jacea</i> L sl	
18.06.2009	blühend
20.08.2009	
<i>Cirsium arvense</i> (L) Scop	
18.06.2009	
<i>Cirsium palustre</i> (L) Scop	
18.06.2009	vereinzelt, blühend
<i>Cirsium vulgare</i> (Savi) Ten	
18.06.2009	
<i>Clematis vitalba</i> L	
18.06.2009	
<i>Clinopodium vulgare</i> L	
18.06.2009	blühend
20.08.2009	blühend
<i>Colchicum autumnale</i> L	
20.08.2009	blühend
18.06.2009	

Teilfläche: Wilenallmig 4  
Beobachtungsjahr: 2009

---

<i>Corylus avellana</i> L	18.06.2009	
<i>Cornus sanguinea</i> L	18.06.2009	
<i>Crataegus laevigata</i> (Poir) DC	19.05.2009	blühend
	18.06.2009	
<i>Crepis capillaris</i> Wallr	20.08.2009	blühend
	18.06.2009	
<i>Cynosurus cristatus</i> L	18.06.2009	blühend
<i>Dactylorhiza fuchsii</i> (Druce) Soó	18.06.2009	ca. 50 Ind., blühend
<i>Dactylis glomerata</i> L	18.06.2009	
<i>Daphne laureola</i> L	18.06.2009	
<i>Digitalis lutea</i> L	18.06.2009	blühend
	19.05.2009	
<i>Digitalis purpurea</i> L	18.06.2009	nur 2 Ind., blühend
<i>Epilobium parviflorum</i> Schreb	18.06.2009	Waldrand,
<i>Eriophorum angustifolium</i> Honck	18.06.2009	vereinzelt,
<i>Eupatorium cannabinum</i> L	18.06.2009	
<i>Fagus sylvatica</i> L	18.06.2009	
<i>Festuca pratensis</i> Huds sl	18.06.2009	
<i>Festuca rubra</i> aggr	18.06.2009	
<i>Fraxinus excelsior</i> L	18.06.2009	
<i>Fragaria vesca</i> L	19.05.2009	blühend
	18.06.2009	
<i>Galium album</i> Mill	18.06.2009	
<i>Galium odoratum</i> (L) Scop	18.06.2009	
<i>Geranium robertianum</i> L sl	18.06.2009	
<i>Helictotrichon pubescens</i> (Huds) Pilg	18.06.2009	
<i>Hieracium murorum</i> L	18.06.2009	blühend
<i>Hippocrepis comosa</i> L	18.06.2009	
	19.05.2009	stellenweise, blühend

Teilfläche: Wilenallmig 4  
Beobachtungsjahr: 2009

---

Holcus lanatus L	18.06.2009	
Hypericum hirsutum L	18.06.2009	
Hypericum montanum L	18.06.2009	
Hypericum perforatum L	18.06.2009	
Hypochaeris radicata L	18.06.2009	blühend
Inula conyzae (Griess) Meikle	01.11.2009	vereinzelt auf Rückführungsfläche im Zentrum, fruchtend
Knautia arvensis (L) Coult	18.06.2009	blühend
Lamium galeobdolon (L) L sl	18.06.2009	
Lathyrus pratensis L	18.06.2009	blühend
Leontodon hispidus L sl	18.06.2009	blühend
	20.08.2009	blühend
	19.05.2009	blühend
Leucanthemum vulgare aggr auct helv	18.06.2009	blühend
	19.05.2009	blühend
Ligustrum vulgare L	19.05.2009	
	18.06.2009	
Linum catharticum L	19.05.2009	blühend
	18.06.2009	blühend
Listera ovata (L) R Br	18.06.2009	ca. 10 Ind., blühend
Lolium multiflorum Lam	18.06.2009	vereinzelt,
Lolium perenne L	18.06.2009	
Lonicera xylosteum L	18.06.2009	
Lotus corniculatus aggr	19.05.2009	blühend
Luzula campestris (L) DC	18.06.2009	
Lysimachia nemorum L	18.06.2009	blühend
Medicago lupulina L	18.06.2009	blühend
Melica nutans L	18.06.2009	
Mentha arvensis L	20.08.2009	vereinzelt, blühend
Mercurialis perennis L	18.06.2009	

Teilfläche: Wilenallmig 4  
Beobachtungsjahr: 2009

---

Myosotis scorpioides L	18.06.2009	vereinzelt, blühend
Orchis mascula (L) L	19.05.2009	>15 Ind., blühend
Origanum vulgare L	19.05.2009 18.06.2009	
Paris quadrifolia L	18.06.2009	
Phyteuma spicatum L	18.06.2009	
Picea abies (L) H Karst	18.06.2009 20.08.2009	
Pimpinella major (L) Huds	20.08.2009 18.06.2009	blühend
Platanthera chlorantha (Custer) Rchb	18.06.2009	1 Ind., blühend
Plantago lanceolata L	20.08.2009 18.06.2009	
Plantago major L sl	18.06.2009	vereinzelt,
Plantago media L	18.06.2009 19.05.2009	blühend stellenweise, blühend
Polygala vulgaris L sl	18.06.2009	blühend
Potentilla erecta (L) Raeusch	18.06.2009	blühend
Potentilla sterilis (L) Garcke	18.06.2009	
Primula elatior (L) L sstr	18.06.2009	
Primula veris L sl	19.05.2009 18.06.2009	mehrfach, fruchtend
Prunus avium L	19.05.2009 18.06.2009	Waldrand,
Prunella vulgaris L	18.06.2009	
Pteridium aquilinum (L) Kuhn	18.06.2009	
Quercus petraea Liebl	19.05.2009 18.06.2009	
Ranunculus acris subsp friesianus (Jord) Syme	19.05.2009 18.06.2009	blühend
Ranunculus bulbosus L	19.05.2009	stellenweise, blühend

Teilfläche: Wilenallmig 4  
Beobachtungsjahr: 2009

---

Ranunculus repens L	18.06.2009	
Ranunculus tuberosus Lapeyr	20.08.2009	
	18.06.2009	
	19.05.2009	blühend
Rhinanthus alectorolophus (Scop) Pollich	18.06.2009	
Rosa arvensis Huds	18.06.2009	
Rubus caesius L	18.06.2009	
Rubus fruticosus aggr auct helv	18.06.2009	
Rumex acetosa L	18.06.2009	
Rumex obtusifolius L	18.06.2009	am Waldrand vereinzelt,
Salix caprea L	19.05.2009	
	18.06.2009	
Salvia pratensis L	18.06.2009	fruchtend
	19.05.2009	stellenweise, ganz oben, blühend
Sambucus nigra L	18.06.2009	
Scabiosa columbaria L	18.06.2009	blühend
Scrophularia nodosa L	18.06.2009	Waldrand,
Sedum sexangulare L	18.06.2009	
Sesleria caerulea (L) Ard	18.06.2009	auf Blöcken,
Silene flos-cuculi (L) Clairv	18.06.2009	blühend
Silene vulgaris (Moench) Garcke sl	18.06.2009	
Solanum dulcamara L	18.06.2009	Waldrand,
Solidago virgaurea L sl	18.06.2009	
Sorbus aria (L) Crantz	18.06.2009	
	19.05.2009	
Sorbus aucuparia L	20.08.2009	fruchtend
Stachys alpina L	18.06.2009	
Stachys officinalis (L) Trevis	18.06.2009	
Tamus communis L	18.06.2009	

Teilfläche: Wilenallmig 4  
Beobachtungsjahr: 2009

---

Taraxacum officinale aggr	18.06.2009	
Taxus baccata L	20.08.2009	
Teucrium scorodonia L	18.06.2009	
Thymus pulegioides L sstr	18.06.2009	blühend
Tilia cordata Mill	18.06.2009	blühend
	18.06.2009	
Tragopogon pratensis subsp orientalis (L) Celak	18.06.2009	
Trifolium dubium Sibth	18.06.2009	
Trifolium pratense L sl	18.06.2009	
	20.08.2009	blühend
Trifolium repens L	18.06.2009	blühend
Tussilago farfara L	18.06.2009	
Ulmus glabra Huds	18.06.2009	
Veronica chamaedrys L	19.05.2009	blühend
	18.06.2009	
Veronica officinalis L	18.06.2009	
Viburnum lantana L	18.06.2009	
Viburnum opulus L	20.08.2009	fruchtend
	18.06.2009	
Vicia sepium L	18.06.2009	
Viola hirta L	18.06.2009	
Viola riviniana Rchb	18.06.2009	blühend

## Anhang 4: Gesamtartenliste Fauna Wilenallmig

Beobachtungsjahr: 2009

---

### *Amphibien*

Bufo bufo	Erdkröte
-----------	----------

---

### *Heuschrecken*

Chorthippus biguttulus	Nachtigall-Grashüpfer
Chorthippus parallelus	Gemeiner Grashüpfer
Gomphocerippus rufus	Rote Keulenschrecke
Gryllus campestris	Feldgrille
Mecostethus parapleurus	Grüne Lauschschrecke
Metriopectera roeselii	Roesels Beissschrecke
Pholidoptera griseocapta	Gewöhnliche Strauchschrecke
Platycleis albopunctata	Westliche Beissschrecke
Pteronemobius heydenii	Sumpfgrippe
Stenobothrus lineatus	Heidegrashüpfer
Tetrix subulata	Säbeldornschrecke
Tetrix tenuicornis	Langfühler-Dornschrecke

---

### *Käfer*

Leptura maculata
Stenurella melanura

---

### *Laufkäfer*

Cicindela campestris
----------------------

---

### *Nachtfalter*

Aglia tau	Buchenwald-Schmuckspinner
Macroglossum stellatarum	Taubenschwänzchen

---

### *Reptilien*

Lacerta agilis	Zauneidechse
----------------	--------------

---

### *Spinnen*

Argiope bruennichi	Wespenspinne
Misumena vatia	
Pisaura mirabilis	Listspinne

---



Wilenallmig

Beobachtungsjahr: 2009

---

*Tagfalter*

Anthocharis cardamines	Aurorafalter
Aphantopus hyperantus	Brauner Waldvogel
Araschnia levana	Landkärtchen
Argynnis adippe	Märzveilchenfalter
Argynnis aglaja	Grosser Perlmutterfalter
Argynnis niobe	Stiefmütterchenperlmutterfalter
Argynnis paphia	Kaisermantel
Boloria euphrosyne	Veilchenperlmutterfalter
Boloria titania	Natterwurzperlmutterfalter
Carterocephalus palaemon	Gelbwüfliger Dickkopffalter, Bunter -
Coenonympha pamphilus	Kleines Wiesenvögelchen
Colias crocea	Postillon, Wandergelbling
Cupido minimus	Zwergbläuling
Erebia aethiops	Waldteufel, Hundsgrasfalter
Erebia ligea	Waldmohrenfalter
Erebia medusa	Rundaugenmohrenfalter, Blutgrasfalter
Erynnis tages	Dunkler Dickkopffalter
Gonepteryx rhamni	Zitronenfalter
Hamearis lucina	Frühlings-scheckenfalter
Lasiommata maera	Braunauge
Leptidea sinapis s.l.	Senfweissling
Limenitis camilla	Kleiner Eisvogel
Lopinga achine	Gelbringfalter
Lycaena tityrus	Dunkler Feuerfalter
Maniola jurtina	Grosses Ochsenauge
Melanargia galathea	Schachbrettfalter
Ochlodes venatus	Mattfleckiger Dickkopffalter, Ockengelber -
Pararge aegeria	Waldbrettspiel
Pieris brassicae	Grosser Kohlweissling
Pieris napi	Rapsweissling
Pieris rapae	Kleiner Kohlweissling
Polyommatus bellargus	Himmelblauer Bläuling
Polygonia c-album	C-Falter
Polyommatus icarus	Hauhechelbläuling
Polyommatus semiargus	Violetter Waldbläuling
Pyrgus malvae	Kleiner nördlicher Würffalter, Gewöhnlicher
Satyrium w-album	Ulmen Zipfelfalter
Thymelicus sylvestris	Braunkolbiger Braundickkopffalter
Vanessa cardui	Distelfalter

---

*Voegel*

Emberiza cirius	Zaunammer
-----------------	-----------

---

## Anhang 5: Artenlisten Fauna Teilflächen Wilenallmig

Art	Datum	Grössenklasse	Bemerkungen
-----	-------	---------------	-------------

Teilfläche: Wilenallmig  
Beobachtungsjahr: 2009

### *Heuschrecken*

Pholidoptera griseoaptera  
24.06.2009

### *Kaefer*

Leptura maculata  
24.06.2009  
Stenurella melanura  
24.06.2009

### *Nachtfalter*

Pyraustra aurata  
20.08.2009

### *Reptilien*

Lacerta agilis  
19.05.2009

### *Spinnen*

Argiope bruennichi  
20.08.2009  
Misumena vatia  
19.05.2009  
Pisaura mirabilis  
24.06.2009

### *Tagfalter*

Boloria euphrosyne  
19.05.2009  
Cupido minimus  
19.05.2009  
Hamearis lucina  
19.05.2009  
Leptidea sinapis s.l.  
19.05.2009  
Lopinga achine  
19.06.2009  
Lycaena tityrus  
19.05.2009  
Polyommatus icarus  
19.05.2009  
Pyrgus malvae  
19.05.2009  
Vanessa cardui  
19.05.2009

Teilfläche: Wilenallmig 1  
Beobachtungsjahr: 2009

Art	Datum	Größenklasse	Bemerkungen
-----	-------	--------------	-------------

Teilfläche: Wilenallmig 1  
Beobachtungsjahr: 2009

*Heuschrecken*

*Tettigonia* sp.

18.06.2009    vereinzelt (2-5)

*Chorthippus biguttulus*

20.08.2009    mehrere (6-20)

*Chorthippus parallelus*

18.06.2009    mehrere (6-20)

20.08.2009    vereinzelt (2-5)

*Gomphocerippus rufus*

20.08.2009    mehrere (6-20)

*Gryllus campestris*

24.06.2009    eins (1)

18.06.2009    vereinzelt (2-5)

*Metrioptera roeselii*

20.08.2009    vereinzelt (2-5)

18.06.2009    mehrere (6-20)

*Pholidoptera griseoptera*

20.08.2009    vereinzelt (2-5)

18.06.2009    mehrere (6-20)

*Pteronemobius heydenii*

20.08.2009    vereinzelt (2-5)

18.06.2009    vereinzelt (2-5)

24.06.2009    vereinzelt (2-5)

*Tetrix tenuicornis*

20.08.2009    eins (1)

*Libellen*

*Cordulegaster* sp.

18.06.2009    eins (1)

jagend am unteren Waldrand

*Nachtfalter*

*Macroglossum stellatarum*

18.06.2009    eins (1)

*Tagfalter*

*Pieris* sp.

18.06.2009    eins (1)

19.05.2009    vereinzelt (2-5)

*Anthocharis cardamines*

19.05.2009    mehrere (6-20)

*Aphantopus hyperantus*

18.06.2009    vereinzelt (2-5)

24.06.2009    eins (1)

*Araschnia levana*

19.05.2009    eins (1)

saugt an *Crataegus monogyna* Jacq

*Argynnis adippe*

18.06.2009

20.08.2009    eins (1)

*Argynnis niobe*

20.08.2009    eins (1)

*Argynnis paphia*

20.08.2009    eins (1)

Teilfläche: Wilenallmig 1  
Beobachtungsjahr: 2009

Art	Datum	Größenklasse	Bemerkungen
<i>Boloria euphrosyne</i>	19.05.2009	eins (1)	
<i>Carterocephalus palaemon</i>	19.05.2009	vereinzelt (2-5)	Eiablage-Verhalten an <i>Brachypodium</i> an Steinblock-Rand
<i>Coenonympha pamphilus</i>	19.05.2009	mehrere (6-20)	
<i>Colias crocea</i>	19.05.2009	eins (1)	
<i>Cupido minimus</i>	19.05.2009	eins (1)	
<i>Erebia aethiops</i>	20.08.2009	eins (1)	
<i>Erebia ligea</i>	18.06.2009	eins (1)	in Waldeinbuchtung
<i>Erynnis tages</i>	19.05.2009	eins (1)	Eiablage an Jungpflanze, Eiablage <i>Lotus corniculatus</i> L
<i>Gonepteryx rhamni</i>	19.05.2009	eins (1)	
<i>Lasiommata maera</i>	20.08.2009	vereinzelt (2-5)	
<i>Limenitis camilla</i>	20.08.2009	eins (1)	
<i>Lycaena tityrus</i>	19.05.2009	vereinzelt (2-5)	Eiablage an grundständigem Blatt, Eiablage <i>Rumex acetosa</i> L
<i>Maniola jurtina</i>	24.06.2009	eins (1)	
	18.06.2009	mehrere (6-20)	saugt an <i>Trifolium repens</i> L sl
	20.08.2009	mehrere (6-20)	
<i>Melanargia galathea</i>	24.06.2009	eins (1)	
	18.06.2009	mehrere (6-20)	saugt an <i>Knautia arvensis</i> (L) Coult
<i>Ochlodes venatus</i>	20.08.2009	eins (1)	
	18.06.2009	mehrere (6-20)	saugt an <i>Trifolium medium</i> L
<i>Pararge aegeria</i>	19.05.2009	eins (1)	
<i>Polygonia c-album</i>	18.06.2009	eins (1)	auf <i>Acer platanoides</i> neben <i>Ulmus glabra</i>
<i>Polyommatus icarus</i>	20.08.2009	vereinzelt (2-5)	
	19.05.2009	eins (1)	
	18.06.2009	vereinzelt (2-5)	saugt an <i>Trifolium repens</i> L sl
<i>Pyrgus malvae</i>	19.05.2009	vereinzelt (2-5)	Eiablage <i>Potentilla sterilis</i> (L) Garcke, saugt an <i>Geranium pyrenaicum</i> Burm f
<i>Satyrrium w-album</i>	20.08.2009	eins (1)	
	18.06.2009	eins (1)	Sitzwarte auf Jungesche
<i>Thymelicus sylvestris</i>	18.06.2009	vereinzelt (2-5)	saugt an <i>Trifolium pratense</i> L sstr
<i>Vanessa cardui</i>	20.08.2009	eins (1)	
	19.05.2009	mehrere (6-20)	saugt an <i>Trifolium pratense</i> L sstr
	18.06.2009	eins (1)	

Teilfläche: Wilenallmig 2  
Beobachtungsjahr: 2009

Art	Datum	Größenklasse	Bemerkungen
-----	-------	--------------	-------------

Teilfläche: Wilenallmig 2  
Beobachtungsjahr: 2009

*Amphibien*

*Bufo bufo*

20.08.2009	vereinzelt (2-5)	
------------	------------------	--

*Heuschrecken*

*Tettigonia sp.*

18.06.2009	eins (1)	
------------	----------	--

*Chorthippus biguttulus*

20.08.2009	vereinzelt (2-5)	
18.06.2009	vereinzelt (2-5)	

*Chorthippus parallelus*

20.08.2009	vereinzelt (2-5)	
18.06.2009	viele (> 20)	

*Gomphocerippus rufus*

20.08.2009	vereinzelt (2-5)	
------------	------------------	--

*Gryllus campestris*

18.06.2009	vereinzelt (2-5)	
24.06.2009	eins (1)	
19.05.2009	vereinzelt (2-5)	

*Metrioptera roeselii*

20.08.2009	vereinzelt (2-5)	
18.06.2009	vereinzelt (2-5)	

*Pholidoptera griseoptera*

18.06.2009	vereinzelt (2-5)	
------------	------------------	--

*Pteronemobius heydenii*

18.06.2009	vereinzelt (2-5)	
------------	------------------	--

*Tetrix subulata*

20.08.2009	eins (1)	
------------	----------	--

*Tetrix tenuicornis*

20.08.2009	eins (1)	
------------	----------	--

*Nachtfalter*

*Macroglossum stellatarum*

18.06.2009	eins (1)	
------------	----------	--

*Tagfalter*

*Argynnis sp.*

18.06.2009	vereinzelt (2-5)	
18.06.2009	eins (1)	

*Aphantopus hyperantus*

18.06.2009	eins (1)	
------------	----------	--

*Argynnis adippe*

20.08.2009	eins (1)	
18.06.2009	vereinzelt (2-5)	saugt an <i>Centaurea jacea</i> L sstr, saugt an <i>Knautia arvensis</i> (L) Coult
24.06.2009	eins (1)	

*Argynnis aglaja*

24.06.2009	eins (1)	
18.06.2009	eins (1)	saugt an <i>Trifolium pratense</i> L sstr

*Boloria euphrosyne*

18.06.2009	eins (1)	am Waldrand
19.05.2009	vereinzelt (2-5)	längs buchtigem Waldrand

Teilfläche: Wilenallmig 2  
Beobachtungsjahr: 2009

Art	Datum	Größenklasse	Bemerkungen
<i>Coenonympha pamphilus</i>			
	24.06.2009	eins (1)	
	18.06.2009	vereinzelt (2-5)	
	19.05.2009	mehrere (6-20)	
	20.08.2009	vereinzelt (2-5)	
<i>Colias crocea</i>			
	18.06.2009	eins (1)	
<i>Erebia aethiops</i>			
	20.08.2009	eins (1)	
<i>Erynnis tages</i>			
	19.05.2009	eins (1)	
<i>Hamearis lucina</i>			
	19.05.2009	eins (1)	Eiablage und Sonnplatz in magerem Arrh./Mesobr. in Gehölzumgebung, Eiablage <i>Primula veris</i> L sstr, sonnt auf <i>Colchicum autumnale</i> L
<i>Lycaena tityrus</i>			
	18.06.2009	eins (1)	
	19.05.2009	vereinzelt (2-5)	saugt an <i>Ranunculus acris</i> L sl, saugt an <i>Leontodon hispidus</i> L sstr
<i>Maniola jurtina</i>			
	24.06.2009	eins (1)	
	20.08.2009	mehrere (6-20)	
	18.06.2009	mehrere (6-20)	
<i>Melanargia galathea</i>			
	24.06.2009	eins (1)	
	18.06.2009	viele (> 20)	saugt an <i>Knautia arvensis</i> (L) Coult, saugt an <i>Centaurea jacea</i> L sstr
<i>Ochlodes venatus</i>			
	18.06.2009	mehrere (6-20)	saugt an <i>Centaurea jacea</i> L sstr, saugt an <i>Knautia arvensis</i> (L) Coult
	24.06.2009	eins (1)	
<i>Pieris napi</i>			
	24.06.2009	eins (1)	
<i>Pieris rapae</i>			
	20.08.2009	eins (1)	
<i>Polyommatus bellargus</i>			
	18.06.2009	eins (1)	
<i>Polyommatus icarus</i>			
	18.06.2009	vereinzelt (2-5)	
	20.08.2009	mehrere (6-20)	
	19.05.2009	vereinzelt (2-5)	saugt an <i>Lotus corniculatus</i> L
<i>Pyrgus malvae</i>			
	19.05.2009	vereinzelt (2-5)	
<i>Thymelicus sylvestris</i>			
	24.06.2009	eins (1)	
	18.06.2009	vereinzelt (2-5)	saugt an <i>Centaurea jacea</i> L sstr, saugt an <i>Knautia arvensis</i> (L) Coult
<i>Vanessa cardui</i>			
	24.06.2009	eins (1)	
	19.05.2009	viele (> 20)	saugt an <i>Leontodon hispidus</i> L sstr
	18.06.2009	vereinzelt (2-5)	saugt an <i>Centaurea jacea</i> L sstr, saugt an <i>Knautia arvensis</i> (L) Coult

Teilfläche: Wilenallmig 3  
Beobachtungsjahr: 2009

*Heuschrecken*

*Tettigonia* sp.

18.06.2009 eins (1)

Teilfläche: Wilenallmig 3  
Beobachtungsjahr: 2009

Art	Datum	Größenklasse	Bemerkungen
<i>Chorthippus biguttulus</i>			
	20.08.2009	vereinzelt (2-5)	Weide
	18.06.2009	mehrere (6-20)	
<i>Chorthippus parallelus</i>			
	18.06.2009	viele (> 20)	Weide
	20.08.2009	eins (1)	
	24.06.2009	eins (1)	
<i>Gomphocerippus rufus</i>			
	20.08.2009	vereinzelt (2-5)	Weide und Wiese oberhalb Weide
<i>Gryllus campestris</i>			
	24.06.2009	eins (1)	
	18.06.2009	mehrere (6-20)	
	19.05.2009	mehrere (6-20)	
<i>Mecostethus parapleurus</i>			
	18.06.2009	mehrere (6-20)	Weide und Wiese oberhalb Weide
	20.08.2009	mehrere (6-20)	
<i>Metrioptera roeselii</i>			
	24.06.2009	eins (1)	Weide und Wiese oberhalb Weide
	18.06.2009	mehrere (6-20)	
	20.08.2009	vereinzelt (2-5)	
<i>Pholidoptera griseoptera</i>			
	18.06.2009	mehrere (6-20)	Wiese oberhalb Weide
	20.08.2009	eins (1)	
<i>Platycleis albopunctata</i>			
	20.08.2009	eins (1)	Weide
	18.06.2009	mehrere (6-20)	
	24.06.2009	vereinzelt (2-5)	
<i>Pteronemobius heydenii</i>			
	20.08.2009	eins (1)	Weide
	18.06.2009	viele (> 20)	
	24.06.2009	eins (1)	
<i>Stenobothrus lineatus</i>			
	20.08.2009	vereinzelt (2-5)	Weide und Wiese oberhalb Weide
	18.06.2009	mehrere (6-20)	
	24.06.2009	eins (1)	
<i>Tetrix tenuicornis</i>			
	18.06.2009	vereinzelt (2-5)	
<i>Libellen</i>			
<i>Cordulegaster</i> sp.			
	18.06.2009	eins (1)	am Waldrand
<i>Nachtfalter</i>			
<i>Agria tau</i>			
	19.05.2009	eins (1)	
<i>Reptilien</i>			
<i>Lacerta agilis</i>			
	20.08.2009	eins (1)	Weide
	19.05.2009	vereinzelt (2-5)	Männchen sonnt auf Holz an Stein, subad. an Stein
<i>Tagfalter</i>			
<i>Argynnis</i> sp.			
	24.06.2009	eins (1)	
	18.06.2009	vereinzelt (2-5)	

Teilfläche: Wilenallmig 3  
Beobachtungsjahr: 2009

Art	Datum	Größenklasse	Bemerkungen
<i>Aphantopus hyperantus</i>			
	24.06.2009	eins (1)	
	18.06.2009	vereinzelt (2-5)	
<i>Argynnis adippe</i>			
	18.06.2009	mehrere (6-20)	auch ruhend auf Birke, saugt an <i>Ligustrum vulgare</i> L
<i>Argynnis aglaja</i>			
	18.06.2009	eins (1)	
<i>Boloria euphrosyne</i>			
	19.05.2009	vereinzelt (2-5)	
	18.06.2009	vereinzelt (2-5)	saugt an <i>Prunella vulgaris</i> L
<i>Coenonympha pamphilus</i>			
	18.06.2009	eins (1)	
	19.05.2009	mehrere (6-20)	
<i>Erebia medusa</i>			
	18.06.2009	eins (1)	saugt an <i>Hypochaeris radicata</i> L
<i>Leptidea sinapis</i> s.l.			
	19.05.2009	vereinzelt (2-5)	
<i>Lycaena tityrus</i>			
	19.05.2009	vereinzelt (2-5)	
<i>Maniola jurtina</i>			
	24.06.2009	eins (1)	
	18.06.2009	mehrere (6-20)	saugt an <i>Scabiosa columbaria</i> L sl, saugt an <i>Ligustrum vulgare</i> L
<i>Melanargia galathea</i>			
	24.06.2009	eins (1)	
	18.06.2009	viele (> 20)	meistbesuchte Nektarpfl.: <i>Scabiosa columbaria</i> , saugt an <i>Scabiosa columbaria</i> L sl, saugt an <i>Knautia arvensis</i> (L) Coult, saugt an <i>Leontodon hispidus</i> L sstr
<i>Pieris napi</i>			
	19.05.2009	eins (1)	saugt an <i>Ajuga reptans</i> L
<i>Polyommatus icarus</i>			
	24.06.2009		
	20.08.2009	mehrere (6-20)	Weide und Wiese oberhalb Weide
	18.06.2009	vereinzelt (2-5)	
	19.05.2009	eins (1)	
<i>Polyommatus semiargus</i>			
	20.08.2009	eins (1)	
<i>Pyrgus malvae</i>			
	19.05.2009	vereinzelt (2-5)	
<i>Satyrium w-album</i>			
	18.06.2009	vereinzelt (2-5)	saugt an <i>Ligustrum vulgare</i> L, sonnt auf <i>Corylus avellana</i> L
<i>Thymelicus sylvestris</i>			
	24.06.2009	eins (1)	
	18.06.2009	mehrere (6-20)	meistbesuchte Nektarpfl.: <i>Leontodon hispidus</i> , saugt an <i>Leontodon hispidus</i> L sstr, saugt an <i>Stachys officinalis</i> (L) Trevis sl, saugt an <i>Scabiosa columbaria</i> L sl
<i>Vanessa cardui</i>			
	20.08.2009	vereinzelt (2-5)	Weide und Wiese oberhalb Weide
	19.05.2009	viele (> 20)	saugt an <i>Hypochaeris radicata</i> L
<i>Voegel</i>			
<i>Emberiza cirius</i>			
	18.06.2009	eins (1)	



Teilfläche: Wilenallmig 4  
Beobachtungsjahr: 2009

Art	Datum	Größenklasse	Bemerkungen
-----	-------	--------------	-------------

Teilfläche: Wilenallmig 4  
Beobachtungsjahr: 2009

*Heuschrecken*

Tettigonia sp.

18.06.2009    vereinzelt (2-5)

Chorthippus biguttulus

20.08.2009    eins (1)            obere Weide

Chorthippus parallelus

18.06.2009    viele (> 20)

Gomphocerippus rufus

20.08.2009    eins (1)            obere Weide

18.06.2009    mehrere (6-20)

Gryllus campestris

24.06.2009    viele (> 20)

19.05.2009    vereinzelt (2-5)

18.06.2009    mehrere (6-20)

Mecostethus parapleurus

18.06.2009    vereinzelt (2-5)

Metrioptera roeselii

18.06.2009    mehrere (6-20)

Pholidoptera griseoptera

18.06.2009    viele (> 20)

Platycleis albopunctata

18.06.2009    vereinzelt (2-5)

20.08.2009    eins (1)            obere Weide

Pteronemobius heydenii

18.06.2009    mehrere (6-20)

24.06.2009    eins (1)

Stenobothrus lineatus

18.06.2009    vereinzelt (2-5)

Tetrix tenuicornis

18.06.2009    mehrere (6-20)

*Laufkaefer*

Cicindela campestris

18.06.2009    vereinzelt (2-5)

*Libellen*

Cordulegaster sp.

18.06.2009    vereinzelt (2-5)    Waldrand

*Nachtfalter*

Agria tau

19.05.2009    eins (1)

Macroglossum stellatarum

18.06.2009    vereinzelt (2-5)    saugt an Stachys alpina L

*Reptilien*

Lacerta agilis

19.05.2009    vereinzelt (2-5)

Teilfläche: Wilenallmig 4  
Beobachtungsjahr: 2009

Art	Datum	Größenklasse	Bemerkungen
<i>Tagfalter</i>			
Aphantopus hyperantus	18.06.2009	vereinzelt (2-5)	
Argynnis adippe	18.06.2009	mehrere (6-20)	meistbesuchte Nektarpfl.: Scabiosa columbaria, saugt an Scabiosa columbaria L sl, saugt an Knautia arvensis (L) Coult, saugt an Ligustrum vulgare L
Argynnis aglaja	18.06.2009	vereinzelt (2-5)	saugt an Centaurea jacea L sstr
Argynnis paphia	18.06.2009	eins (1)	Ligustrum vulgare L
Boloria euphrosyne	18.06.2009 19.05.2009	vereinzelt (2-5) viele (> 20)	saugt an Centaurea jacea L sstr, saugt an Dactylorhiza fuchsii (Druce) Soó saugt an Ajuga reptans L, saugt an Leontodon hispidus L sstr
Boloria titania	18.06.2009	vereinzelt (2-5)	saugt an Scabiosa columbaria L sl
Coenonympha pamphilus	19.05.2009	mehrere (6-20)	
Cupido minimus	19.05.2009	vereinzelt (2-5)	
Erebia ligea	18.06.2009	vereinzelt (2-5)	saugt an Knautia arvensis (L) Coult
Erynnis tages	19.05.2009	eins (1)	
Gonepteryx rhamni	19.05.2009	eins (1)	
Hamearis lucina	19.05.2009	eins (1)	
Lasiommata maera	18.06.2009	eins (1)	an Steinblöcken und an Waldrand
Leptidea sinapis s.l.	19.05.2009	vereinzelt (2-5)	
Lopinga achine	18.06.2009	eins (1)	saugt an Ligustrum vulgare L
Lycaena tityrus	19.05.2009	vereinzelt (2-5)	
Maniola jurtina	18.06.2009	mehrere (6-20)	saugt an Scabiosa columbaria L sl, saugt an Ligustrum vulgare L
Melanargia galathea	18.06.2009	viele (> 20)	saugt an Scabiosa columbaria L sl, saugt an Knautia arvensis (L) Coult
Ochlodes venatus	18.06.2009	vereinzelt (2-5)	saugt an Scabiosa columbaria L sl
Pararge aegeria	19.05.2009	vereinzelt (2-5)	
Pieris brassicae	19.05.2009	eins (1)	
Pieris napi	18.06.2009	eins (1)	Waldrand
Polyommatus bellargus	19.05.2009	vereinzelt (2-5)	
Polygonia c-album	18.06.2009	eins (1)	

Teilfläche: Wilenallmig 4  
Beobachtungsjahr: 2009

Art	Datum	Grössenklasse	Bemerkungen
Polyommatus icarus			
	18.06.2009	eins (1)	
	19.05.2009	vereinzelt (2-5)	
Pyrgus malvae			
	19.05.2009	mehrere (6-20)	u.a. mit Paarung
Satyrium w-album			
	18.06.2009	vereinzelt (2-5)	auch Tau saugend in Magerwiese, Sitzwarte Ulmus glabra Huds
Thymelicus sylvestris			
	18.06.2009	vereinzelt (2-5)	meistbesuchte Nektarpfl.: Leontodon hispidus, saugt an Leontodon hispidus L sstr, saugt an Scabiosa columbaria L sl
Vanessa cardui			
	18.06.2009	vereinzelt (2-5)	saugt an Scabiosa columbaria L sl
	19.05.2009	viele (> 20)	saugt an Ajuga reptans L