

Masstab: 1:10'000

## **Naturraum Rigi: Wertvolle Wiesen & Weiden Dokumentation Gletti**

## **Inhaltsverzeichnis**

- Dokumentation
- Anhang 1: Perimeter Objekt
- Anhang 2: Gesamtartenliste Flora
- Anhang 3: Artenlisten Flora Teilflächen
- Anhang 4: Gesamtartenliste Fauna
- Anhang 5: Artenlisten Fauna Teilflächen

## **Autoren**

Heinz Bolzern

Elisabeth Danner



Bau-, Umwelt- und Wirtschaftsdepartement  
**Landwirtschaft und Wald (lawa)**  
Centralstrasse 33  
Postfach  
6210 Sursee

Telefon 041 925 10 00  
Telefax 041 925 10 09  
lawa@lu.ch  
www.lawa.lu.ch

NATURRAUM RIGI	2014
WEIDEN und WIESEN	Gletti
Gemeinde / Parzelle: Vitznau / 274	Bewirtschafter: Küttel Josef, Hinterbergen Küttel Felix sen., Gäbetswil
Begehungen Flora: 7.6. (ed), 19.7. (ed), 17.9. (hb)	Begehungen Fauna (alle hb): 7.6., 19.7., 17.9.



Schwärzliches Knabenkraut (*Orchis ustulata*), eine floristische Attraktion im Gletti



Weibchen des Ampfer-Feuerfalters (*Lycaena hippothoe*) auf Sauerampfer (*Rumex acetosa*), seiner vermuteten Eiablagepflanze





Objektperimeter mit Teilflächen (gelb)

## Die Weiden und Wiesen in der Landschaft

Terrain, Exposition, Höhe

Das coupierte Gelände mit Steilhängen, Hangterrassen und Runsen ist überwiegend gegen Süden exponiert. Es überwindet eine Höhendifferenz von über 400 Höhenmetern (1300-1510 m.ü.M.).

Strukturierung/Umfeld (Wald, Fels, Tobel)

Im Südwesten schliesst das Objekt „Matt“ an, im Südosten das intensiver genutzte Grünland der Liegenschaft Oberberg. Im Westen und Norden begrenzt überwiegend Wald den Perimeter und im Osten das Grünland der Liegenschaft Riedboden. Hier bildet streckenweise eine markante Runse die Perimetergrenze. Im Nordwesten der Teilfläche 3 reicht das Objekt „Dossen“ bis an die Perimetergrenze.

Kleinere Felsbänder durchziehen stellenweise das Gelände, meist von Gehölzen umgeben. Vor allem im nördlichen Bereich (Teilfläche 3) ist der Gehölzanteil hoch. Sie bedecken dort etwa einen Drittel der Teilfläche.

Verschiedentlich zeigen bis etwa 1 Are grosse Rutschflächen den offenen Boden.

bisherige Nutzung (Wiese / Weide), weitere Eingriffe/Pflege (z.B. Gehölz), aktuelle Vertragsdaten

Der überwiegende Teil von „Gletti“ wird als Weideland in unterschiedlicher Intensität genutzt. Intensiv genutzte Weideflächen umgeben vor allem die Liegenschaft Gletti. Gegen die Peripherie des Objektes hin lässt die Nutzungsintensität nach. Im Südwesten der Liegenschaft Gletti befinden sich ausserdem zwei ausgezäunte Mähwiesen.

#### **Aktuelle Vertragsdaten und –bemerkungen:**

Das extensive „Gletti“-Grünland ist partiell Bestandteil des Inventars der Trockenwiesen und –weiden der Schweiz (TWW). Ein Naturschutzvertrag liegt derzeit nicht vor.



Blick auf Bereiche der Teilfläche 2 mit mesophiler Kümmel-Weide, Rutschflächen und Feldgehölze

## **Grünlandvegetation und Aspekte der Flora**

Wiesen-Verbände / Kerntypen und ihre Eigenheiten

Im „Gletti“-Grünland unterscheiden wir zwei Kerntypen: einen **montan-subalpinen Horstseggen-Trockenrasen**, der rund ein Drittel der Fläche bedeckt, und zum Verband der Blaugrashalden (Seslerion) gehört. Der zweite Kerntyp ist **eine montan-subalpine Kümmel-Weide**, zum Verband der Kammgrasweiden (Cynosurion) gehörend. Diese macht ca. zwei Drittel der Fläche aus.

Der **Horstseggen-Trockenrasen** zeigt vor allem im unteren Bereich (Teilfläche 1) sowohl Elemente des Halbtrockenrasens (Mesobromion) als auch Elemente der Blaugrashalden und steht somit am Übergang zwischen beiden Verbänden. Die Dominanz der Horst-Segge (*Carex sempervirens*) und das Vorkommen von Alpen-Wundklee (*Anthyllis vulneraria subsp. alpestris*) und Alpen-Hornklee (*Lotus alpinus*) haben uns aber bewogen, die Nähe zur Blaugrashalde zu betonen.



Vertreter des Halbtrockenrasens sind Kleiner Wiesenknopf (*Sanguisorba minor*), Mittlerer Wegerich (*Plantago media*), Hufeisenklee (*Hippocrepis comosa*), Grosse Brunelle (*Prunella grandiflora*), Tauben-Skabiose (*Scabiosa columbaria*) und Berg-Segge (*Carex montana*).

Die **Kümmel-Weide** mit dem Namen gebenden Kümmel (*Carum carvi*) zeigt einen grossen Nährstoffgradienten: An den steileren Stellen tritt sie in einer mesophilen Ausbildung mit Rauem Milchkraut (*Leontodon hispidus*), Rotklee (*Trifolium pratense*) und Zottigem Klappertopf (*Rhinanthus alectorolophus*) auf. In flacherem Gelände zeigen Sauerampfer (*Rumex acetosa*) und Scharfer Hahnenfuss (*Ranunculus acris* subsp. *friesianus*) den grösseren Nährstoffvorrat des Bodens.



Kleiner Wiesenknopf (*Sanguisorba minor*)



Kümmel (*Carum carvi*)

Die Kerntypen sind mit einer Vielzahl weiterer Grünlandverbände vergesellschaftet: Die Mähwiesen unterhalb der Liegenschaft Gletti gehören zum Verband der Goldhaferwiesen (Polygono-Trisetion) mit Wald-Storchenschnabel (*Geranium sylvaticum*), Roter Waldnelke (*Silene dioica*) und Wald-Vergissmeinnicht (*Myosotis sylvatica*). An mehreren quellig-feuchten Stellen und am schönsten im Südwesten der Teilfläche 1 haben sich Hangsümpfe vom Typ des basischen Kleinseggenrieds (Caricion davallianae) etabliert, u.a. mit Alpen-Fettblatt (*Pinguicula alpina*), Kelch-Simsenlilie (*Tofieldia calyculata*) und Mehlsprimel (*Primula farinosa*). In der Runse an der östlichen Perimetergrenze tritt an zwei Stellen Sumpfvegetation auf mit Anklängen an Sumpfdotterblumen-Wiese (Calthion), Grossseggenried (Magnocaricion) und Bachröhricht (Glycerio-Sparganion). Typische Arten darin sind Eisenhutblättriger Hahnenfuss (*Ranunculus aconitifolius*), Sumpf-Baldrian (*Valeriana dioica*), Rispen-Segge (*Carex paniculata*) und Bachbungen-Ehrenpreis (*Veronica beccabunga*). Auf gewissen Kuppen, verbreitet vor allem im Osten von Teilfläche 3, wächst der Bodensäure zeigende Borstgras-Rasen (Nardion) mit Borstgras (*Nardus stricta*) und Heidekraut (*Calluna vulgaris*).

Gras-Brachen mit viel Berg-Reitgras (*Calamagrostis varia*) besiedeln die Felsbandfüsse.



Alpen-Fettblatt (*Pinguicula alpina*), Vertreter des basischen Kleinseggenrieds



Stengellose Kratzdistel (*Cirsium acaule*), charakterisiert im Herbst die Trockenrasen-Steilhänge

#### Blüh-Aspekte

Im Frühling blühen die Horstseggen-Trockenrasen gelb. Hain-Hahnenfuss (*Ranunculus tuberosus*), Hufeisenklee (*Hippocrepis comosa*) und Sonnenröschen (*Helianthemum nummularia*) sind hierfür verantwortlich. Die Kümmel-Weiden zeigen ebenfalls verschiedene Gelbtöne von Rauem Milchkraut (*Leontodon hispidus*), Scharfem Hahnenfuss und Gold-Pippau (*Crepis aurea*). In verschiedenen Rottönen leuchten dazwischen Rot-Klee und Sauerampfer.

Im Sommer sind bereits einige Flächen abgeweidet. Die noch unbestossenen Gletti-Weiden blühen bunt: mit Blauviolett von Grosser Brunelle, Lila von Tauben-Skabiose (*Scabiosa columbaria*), Gelb von Alpen-Hornklee in den Trockenrasen; mit Weiss von Kümmel, Blau-Violett von Kleiner Brunelle (*Prunella vulgaris*) und Rot vom Rotklee in den übrigen Weiden.

Die Kümmel-Weiden sind im Herbst völlig abgeweidet. Im Bereich der Trockenrasen-Steilhänge blühen Augentrost (*Euphrasia rostkoviana*) und Silberdistel (*Carlina acaulis*) weiss, Stengellose Kratzdistel (*Cirsium acaule*) purpurn, Herbst-Zeitlose (*Colchicum autumnale*) rosa und Blutwurz (*Potentilla erecta*) gelb.

#### Floristische Besonderheiten

11 Orchideen-Arten wurden im „Gletti“ gefunden: Häufig sind Männliches Knabenkraut (*Orchis mascula*), Fuchs' Knabenkraut (*Dactylorhiza fuchsii*) und Langspornige Handwurz (*Gymnadenia conopsea*). Vereinzelt oder in kleinen Beständen registriert wurden Kugelorchis (*Traunsteinera globosa*), Wohlriechende Handwurz (*Gymnadenia odoratissima*), Grosses Zweiblatt (*Listera ovata*), Langblättriges Waldvögelein (*Cephalanthera longifolia*), Weisses Breitkölbchen (*Platanthera bifolia*),



Breitblättriges Knabenkraut (*Dactylorhiza majalis*), Braunrote Stendelwurz (*Epipactis atrorubens*) und Schwärzliches Knabenkraut (*Orchis ustulata*).

Bemerkenswert ist auch das Vorkommen von 7 Enzian-Arten: Frühlings-Enzian, Gelber Enzian, Kalk-Glocken-Enzian, Deutscher Enzian, Feld-Enzian, Fransen-Enzian und Schwalbenwurz-Enzian (*Gentiana verna*, *G. lutea*, *G. clusii*, *G. germanica*, *G. campestris*, *G. ciliata*, *G. asclepiadea*).



Braunrote Stendelwurz (*Epipactis atrorubens*)



Langspornige Handwurz (*Gymnadenia conopsea*)

## Das Grünland im Lebensraumverbund

### Laterale Verbände

Der Perimeter des Objektes „Gletti“ umschließt eine beachtliche Grünlandfläche. Eine Vielzahl anderer Pflanzenverbände ist mit dem Grünland verzahnt und strukturiert das Gelände, vor allem in den Teilflächen 1 und 3.

Vor allem im Westen der Teilfläche 1 trifft man auf einige Nagelfluhblöcke mit schönem Bewuchs: An den Flanken der Blöcke gedeiht die Trockene Kalkfelsflur (Potentillion) mit Leber-Balsam (*Erinus alpinus*) und Dickblättrigem Mauerpfeffer (*Sedum dasyphyllum*). Die Wärmeliebende Kalkfels-Pionierflur (Alyso-Sedion) mit Mildem Mauerpfeffer (*Sedum sexangulare*) besiedelt die mehr oder weniger ebenen Oberseiten.

Auf Rutschblößen finden sich Pionier-Formen von Trockenrasen, oft mit Wundklee und Hufeisenklee. Im Westen von Teilfläche 3 konnte in einem Anriss als Besonderheit auch der Heide-Augentrost (*Euphrasia stricta*) festgestellt werden.



An quelligen Stellen in Runsen oder am Fuss von Nagelfluhplatten ist ganz punktuell auch die Kalkreiche Quellflur (Cratoneurion) mit Bewimpertem Steinbrech (*Saxifraga aizoides*) ausgebildet.

Um die Felsblöcke und auch auf ihnen haben sich Feldgehölze etabliert. Sie sind pflanzensoziologisch vielfältig zusammengesetzt: Sie bestehen aus Elementen des Trockenwarmen und Mesophilen Gebüschs (Berberidion / Pruno-Rubion), mit Weissdorn (*Crataegus sp.*), Wolligem Schneeball (*Viburnum lantana*), und Rosenarten (*Rosa spp.*), aus typischen Arten des Vorwalds (Sambuco-Salicion), mit Schwarzem und Rotem Holunder (*Sambucus nigra*, *S. racemosa*), Mehl- und Vogelbeere (*Sorbus aria*, *S. aucuparia*), Grossblättriger Weide (*Salix appendiculata*) und Birke (*Betulus pendula*), sowie aus Waldbaum-Arten wie Berg-Ahorn (*Acer pseudoplatanus*), Buche (*Fagus sylvatica*), Esche (*Fraxinus excelsior*) und Fichte (*Picea abies*).

Die Gebüsche wachsen nicht nur bei den einzelnen Nagelfluhblöcken, sondern auch an den Oberkanten der Felsbänder, die das Gelände durchziehen und kammern.

Die Vorwaldarten sind vor allem in Form von Feldgehölzen in Teilfläche 3 verbreitet.



Zwei Blockbesiedler: Dickblättriger Mauerpfeffer (*Sedum dasyphyllum*) und ...



... Leberbalsam (*Erinus alpinus*)



Einzelbäume (Berg-Ahorn, Mehlbeere, Birke, Fichte und stellenweise Wald-Föhre) sind über das Gelände vor allem der Teilfläche 3 verstreut.

Schöne Rosenbüsche (*Rosa canina* und *R. corymbifera*) und Wacholdersträucher (*Juniperus communis*) wachsen zum Teil in beachtlicher Grösse vor allem im unteren Bereich der Teilfläche 1. An den steilen Westflanken der Teilfläche 1 und im oberen Bereich der Teilfläche 3 verjüngt sich die Fichte in kleinen Gruppen.

Säume sind sowohl um die Blöcke als auch an den Grenzlinien von Gebüsch und Offenland eher fragmentarisch ausgebildet.

Typischer Vertreter des Mesophilen Krautsaums (*Trifolium medii*) ist der Mittlere Klee (*Trifolium medium*). Im weniger bestossenen Nordostteil von Teilfläche 2 dringt er auch in die Alpweide ein. Der Nährstoffreiche Saum (Aegopodion und Alliaron) mit Brennessel (*Urtica dioica*) ist in den flacheren „tälchenartigen“ Bereichen mit mehr Nährstoffeintrag um die Alphütte Oberstafel zu finden. Im weiteren Umfeld hat sich dort kleinflächig auch die Alpine Lägerflur (*Rumicion alpini*) mit Alpen-Kreuzkraut (*Senecio alpinus*) ausgebildet.



Wertvolles Strukturelement: Kleines Feldgehölz mit Rose

Der Höhengradient im Objekt Gletti kommt in den Waldgesellschaften deutlich zum Ausdruck: In den Teilflächen 1 und 2 treffen wir vor allem Tannen-Buchenwälder (Abieti-Fagenion) in unterschiedlichen Ausbildungen. Die Krautschicht ist meist lückig ausgebildet mit Kahlem Alpendost (*Adenostyles glabra*) als Montanzeiger, den Basenzeigern Leberblümchen (*Hepatica nobilis*) und Bingelkraut (*Mercurialis perennis*).

Auf den steilen Waldpartien um die Felswände im Westen der Teilflächen 1 und 2 stocken Steilhang-Buchenwälder (Cephalanthero-Fagenion) mit bewegtem Oberboden und quasi ohne Krautschicht. Im Norden der Teilfläche 3 besteht der Waldbestand hingegen aus einer artenarmen Ausbildung des subalpinen Alpendost-Fichten-Tannenwaldes (Abieti-Piceion). In der kargen Krautschicht wachsen sowohl Säurezeiger wie Heidelbeere (*Vaccinium myrtillus*) als auch Basenzeiger wie Kahler Alpendost und Leberblümchen. Kleinflächig ausgebildet ist schliesslich der trocken-flachgründige Zwergbuchs-Fichtenwald (zum Erico-Pinion gehörig) mit Schneeheide (*Erica carnea*).

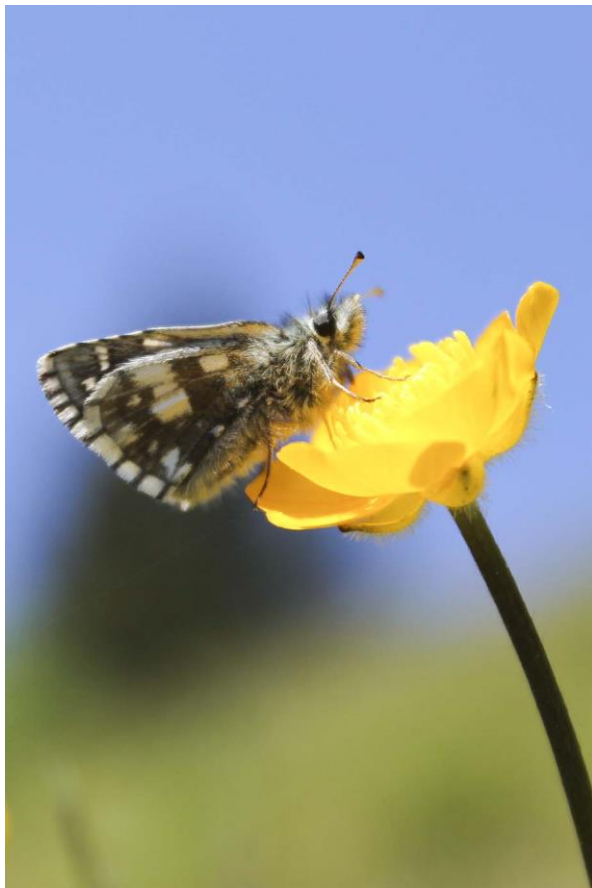


## Aspekte der Fauna und Fauna-relevanter Strukturen

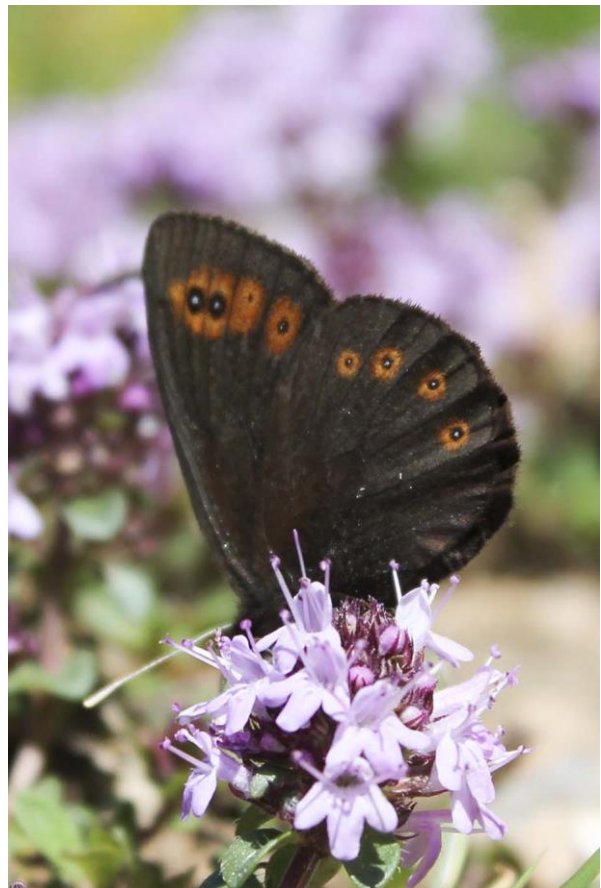
### Charakter-Arten

Der faunistische Reichtum im Raum Gletti ist ausserordentlich. An drei Feldtagen (ergänzt durch ein Datum mit Einzelnachweisen en passant) konnten insgesamt 13 Heuschrecken-Arten und 46 Tagfalter-Arten (inkl. 4 Zygaenen und 8 Dickkopffalter) festgestellt werden. Damit gehört das Gebiet im Rahmen dieser Untersuchungen zu den artenreichsten Objekten an der Luzerner Rigi. Beiläufige Beobachtungen zu wertgebenden Vogelarten erhöhen die Bedeutung des Gebiets zusätzlich.

Die Alpen im Raum Gletti werden bei den Schmetterlingen besonders durch die Vielzahl an Dickkopffaltern charakterisiert. Ein Grossteil davon lebt in den offenen, mageren Weideflächen: Im späten Frühjahr war in Teilfläche 1 der Rote Würfeldickkopf (*Spialia sertorius*) häufig anzutreffen. Verbreitet fand sich im Gebiet zudem der Dunkle Dickkopf (*Erynnis tages*), vereinzelt auch der Rundfleck-Dickkopf (*Pyrgus serratulae*). Der häufigste Dickkopffalter im Sommer war der Braunkolbige Dickkopf (*Thymelicus sylvestris*), begleitet vom Sonnenröschen-Dickkopf (*Pyrgus alveus*) und ab Spätsommer vom Komma-Falter (*Hesperia comma*).



Rundfleck-Dickkopf (*Pyrgus serratulae*): Revierwarte auf Hain-Hahnenfuss (*Ranunculus tuberosus*)



Rundaugen-Mohrenfalter (*Erebia medusa*), saugend an Thymian (*Thymus polytrichus*)

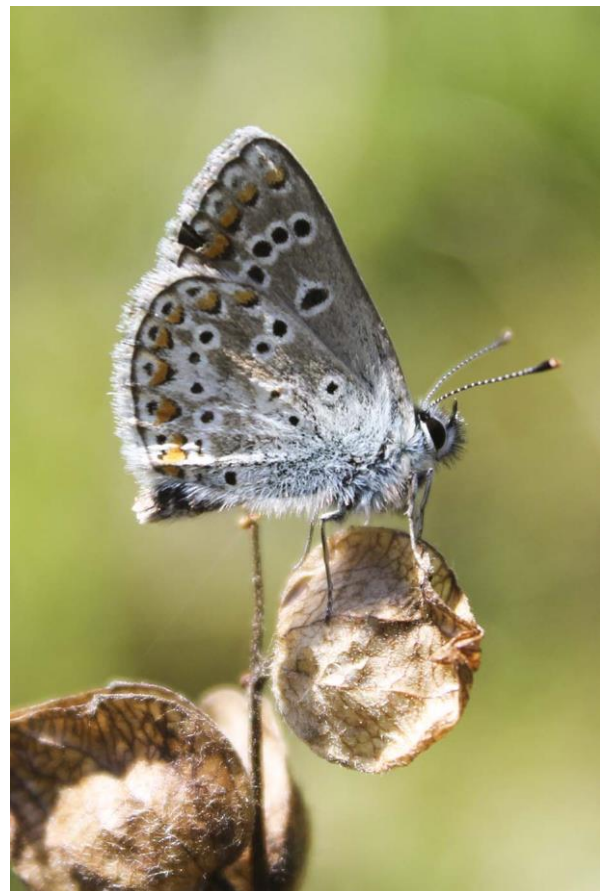
Neben den Dickköpfen zeigten sich auf den offenen Weiden des späten Frühjahrs, insbesondere im mageren Bereich, vor allem folgende Arten: als ausschliesslich Nektar suchender Gast der Kleine Fuchs (*Aglais urticae*), als permanente Habitatbewohner der Rundaugen-Mohrenfalter (*Erebia medusa*), der Zwergbläuling (*Cupido minimus*), der Rotklee- und der Himmelblaue Bläuling (*Polyommatus semiargus*, *P. bellargus*).

Im Sommer gehörten neben den bereits erwähnten Dickkopffaltern der Wachtelweizen-Scheckenfalter (*Melitaea athalia*) und verschiedene Augenfalter wie etwa Waldteufel (*Erebia aethiops*) oder Kaminfeger (*Aphantopus hyperantus*) zu den prägenden Arten. Dazu gesellten sich vereinzelt Blutströpfchen (insb. *Zygaena lonicerae*, *Z. filipendulae*), grosse Perlmutterfalter (u.a. *Argynnis niobe*, *A. aglaja*) und der Sonnenröschen-Bläuling (*Aricia artaxerxes*) sowie in Teilfläche 2 mehrfach der Silbergrüne Bläuling (*Polyommatus coridon*).

Während sich im Frühjahr die Nektarbesuche relativ gleichmässig auf eine Reihe von Blumen verteilten (u.a. Hahnenfüsse, Hufeisenklee, Thymian *Thymus polytrichus*, Günsel *Ajuga reptans*), war im Sommer die Skabiose mit Abstand die meistbesuchte Saugpflanze. Für den Wachtelweizen-Scheckenfalter waren am Ostrand von Teilfläche 2, in einer nur schwach beweideten wechselfeuchten Zone, reich blühende Rindsaugen (*Bupthalmum salicifolium*) eine besondere Attraktion. Der Kaminfeger wurde hingegen vor allem vom Alpen-Kreuzkraut in der Lägerflur von Teilfläche 3 angezogen.



Zwergbläuling (*Cupido minimus*): Paarung auf Wundklee (*Anthyllis vulneraria* subsp. *carpatica*)

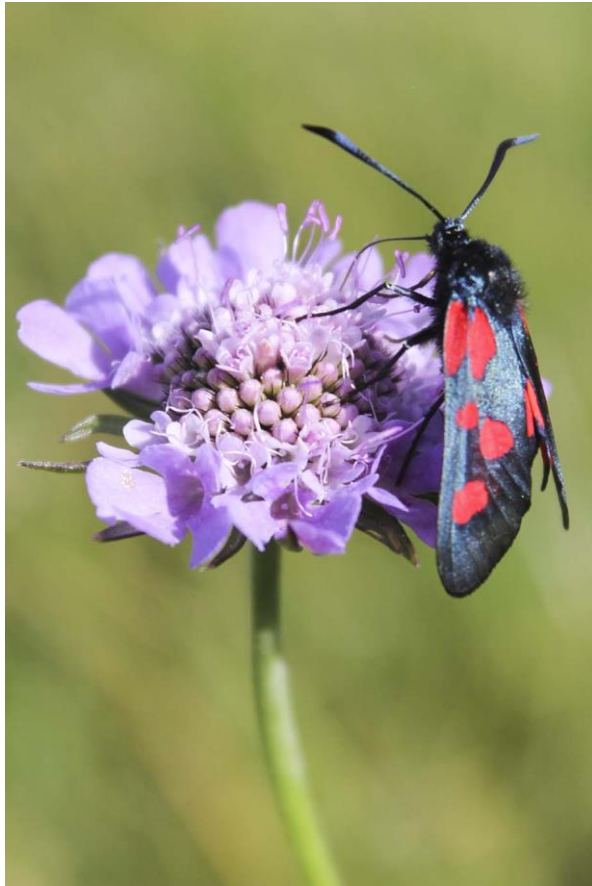


Sonnenröschen-Bläuling (*Aricia artaxerxes*): Revierwarte auf Früchten des Klappertopfs (*Rhinanthus alectorolophus*)

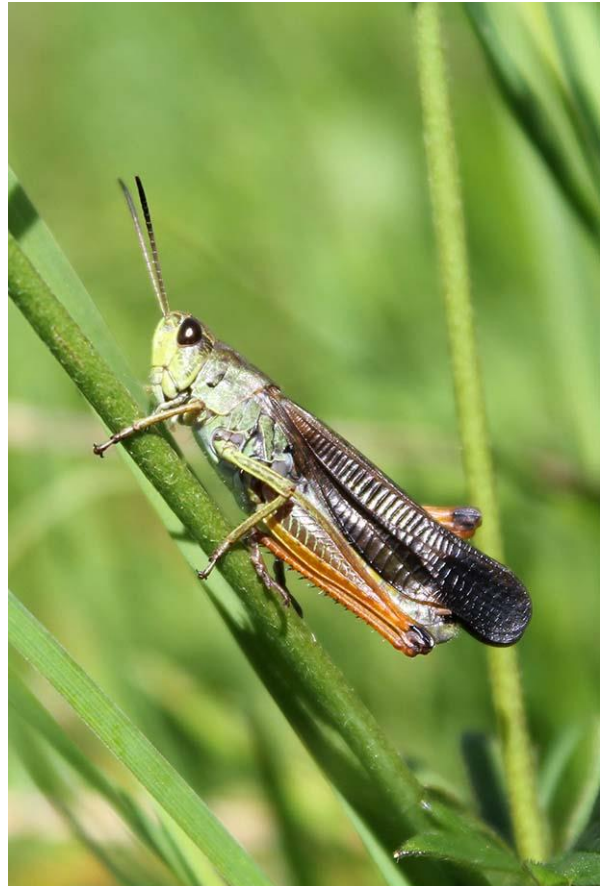
Bei den Heuschrecken ist vom späten Frühjahr an der Bunte Grashüpfer (*Omocestus viridulus*) ein konstanter akustischer Begleiter auf einem Gang über die offenen Alpweiden. Im Sommer wird er allerdings übertönt vom allgegenwärtigen Schnarren des Gebirgsgrashüpfers (*Stauroderus scalaris*), abgelöst im Spätsommer wiederum vom Nachtigall-Grashüpfer (*Chorthippus biguttulus*). Häufig und verbreitet ist auch der Gemeine Grashüpfer (*Chorthippus parallelus*), während der Heidegrashüpfer (*Stenobothrus lineatus*) in den magersten Abschnitten zu finden ist.



Besonders bezeichnend für die Heuschrecken-Fauna auf den Gletti-Alpweiden ist der Gebirgsgrashüpfer. Die Art ist im Kanton Luzern nur von der Region Hinterbergen bekannt und besiedelt hier nach aktuellem Wissensstand ein Isolat in der Zentralschweiz. Von der Höhenverbreitung her interessant sind Nachweise der Lauschschrecke (*Mecostethus parapleurus*) auf 1320m und der Feldgrille (*Gryllus campestris*) auf 1420m. Diese Funde an der Geländeschulter am Westrand von Teilfläche 2 sind die höchstgelegenen im Kanton registrierten Vorkommen.



Blutströpfchen (*Zygaena lonicerae*), saugend an Tauben-Skabiose (*Scabiosa columbaria*)



Gebirgsgrashüpfer (*Stauroderus scalaris*)

#### Strukturen

Einen sehr bedeutenden Anteil an den Naturschutzwerten im Bereich der Gletti-Alpen haben spezielle Strukturen und Kleinbiotope.

Stärker beweidete Flächen sind durchsetzt von Mähwiesen-Inseln und flankiert von weniger bestossenen Abschnitten, darunter auch sumpfigen Rinnen und kleinen Hangrieden. Solche Mähflächen bzw. solche sehr extensiv beweideten Zonen sind der Hauptlebensraum einer eigenen Gilde von Faltern und Heuschrecken. Der herausragendste Vertreter ist der Ampfer-Feuerfalter (*Lycaena hippothoe*). Die Art wurde im Rahmen dieser Untersuchungen hier zum ersten Mal festgestellt. Weitere typische Arten sind der Schlüsselblumen-Würfelfalter (*Hamearis lucina*), der Braune Feuerfalter (*Lycaena tityrus*), der Baldrian-Schneckenfalter (*Melitaea diamina*), die Zwitscherschrecke (*Tettigonia cantans*), Roesels Beisschrecke (*Metrioptera roeselii*) und die Gebirgsschrecke (*Miramella alpina*). Häufig sammeln sich hier gegen den Herbst hin auch die Roten Keulenschrecken (*Gomphocerippus rufus*). Eine interessante Beobachtung zur Eiablage ergab sich beim Schlüsselblumen-Würfelfalter: Ein Weibchen belegte in einer Sumpfmulde im Osten von

Teilfläche 1 unweit von Wald-Schlüsselblume (*Primula elatior*) die Unterseite eines Sumpfdotterblumen-Blatts (*Caltha palustris*).

Wichtig sind auch Weidegehölze und ausfransende Waldränder. Hier flog vor allem der Silberfleck-Perlmutterfalter (*Boloria euphrosyne*). Weide-Abschnitte mit freistehenden Gebüsch (insb. Rosen und Wacholder), Jungfichten und Enzian-Stauden erwiesen sich wiederum als Reviere von Gelbwürfel-Dickkopf (*Carterocephalus palaemon*), Schlüsselblumen-Würfelfalter (*Hamearis lucina*) und Grünem Zipfelfalter (*Callophrys rubi*).

Faunistisch einen besonderen Stellenwert haben auch unbewachsene Stellen: Anrisse, Felsrinnen und Rutschblößen. Hier fanden sich die Dornschröcke (*Tetrix tenuicornis*), der Gelbbinden-Mohrenfalter (*Erebia meolans*), das Braunscheckauge (*Lasiommata petropolitana*) und Sandlaufkäfer (*Cicindela* sp.). In der Geländerinne beim Weidbrunnen am Ostrand von Teilfläche 2 verbinden sich solche Rohboden-Elemente mit Hangsumpf-Strukturen und bilden so einen der Biodiversität-Hotspots im Gebiet.

Schliesslich bietet die Vielgestaltigkeit der Alplandschaft Gletti auch Lebensraum für die Bergeidechse (*Zootoca vivipara*) und naturschutzfachlich interessante Vogelarten wie Kuckuck (*Cuculus canorus*), Baumpieper (*Anthus trivialis*) und Hänfling (*Carduelis carduelis*).



Braunscheckauge (*Lasiommata petropolitana*): Ruheplatz ... in felsiger Feuchtrunse



## Naturschutzfachliche Einschätzung der aktuellen Nutzung

Die Alplandschaft Gletti wird gestaffelt und differenziert genutzt, in weiten Teilen in vorbildlicher Weise.

Magere Trockenweiden, wenig produktive Biotope, Gehölze und andere Strukturen sind im intensiver bewirtschafteten Gelände so eingebettet, dass sich die verschiedenen Teile zu einem Ganzen mit besonderem Eigenwert fügen.

### Hinweise zu den Teilflächen:

Die Bewirtschaftung aller mageren Trockenweiden des Gebiets, weiterer extensiver Weideflächen (insbesondere Hangsümpfe, Nassrinnen) und die Erhaltung von wertvollen Weidestrukturen (z.B. Gebüsche, Runsen) verdienen, in einem langfristigen Naturschutzvertrag geregelt zu werden.

Die Ergänzung der Weideflächen mit eingesprengten Mähwiesen, wie im Westen der Teilfläche 1 praktiziert, ist auch im naturschutzfachlichen Sinn eine Bereicherung.

Die Bestossung der Weiden, welche aktuell in allen Teilflächen temporär wenig oder nicht genutzte Bereiche und auch überständige Restflächen ermöglicht, soll diesbezüglich so weitergeführt werden.

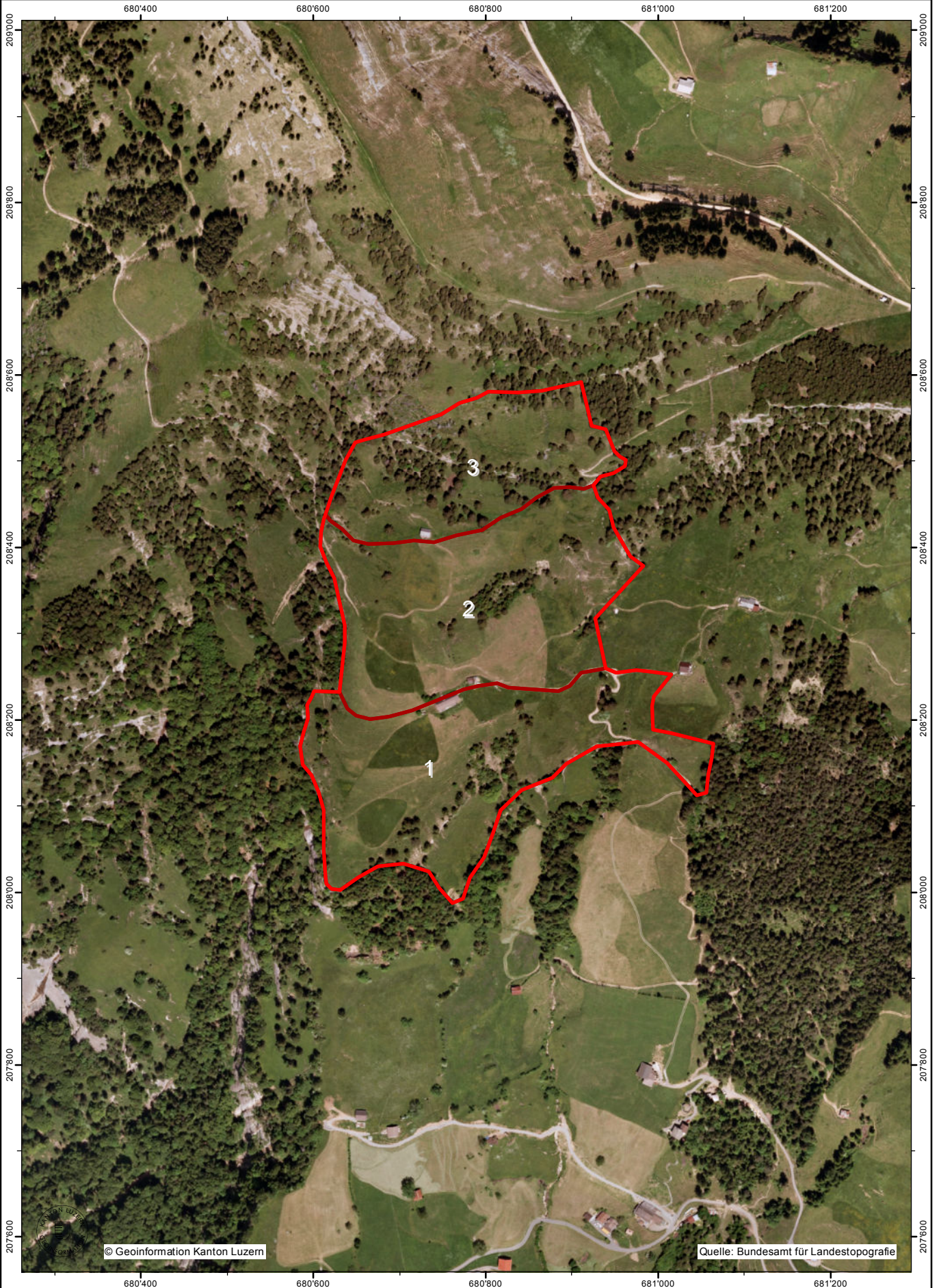
Die Strukturierung der Teilflächen mit Gehölzen und andern naturnahen Strukturen soll mindestens im bisherigen Ausmass erhalten werden.

Bei zunehmender Verbuschung soll eine allfällig notwendige Weidpflege sorgfältig selektiv erfolgen, ohne Anwendung von Herbiziden (wie in Teilfläche 1 partiell festgestellt). Rosen und Wacholdergebüsche sollen grundsätzlich geschont werden und nur in stark verdichteten Abschnitten partiell ausgeholzt werden.



Kombination von Weiden und Mähwiesen naturschutzfachlich wertvoll; Männchen des Ampfer-Feuerfalters (*Lycaena hippothoe*) auf Scharfem Hahnenfuss (*Ranunculus acris* subsp. *friesianus*)







**Anhang 2: Gesamtartenliste Flora****Gletti****Beobachtungsjahr: 2014**


---

<i>Abies alba</i> Mill	Weiss-Tanne
<i>Acer platanoides</i> L	Spitz-Ahorn
<i>Acer pseudoplatanus</i> L	Berg-Ahorn
<i>Achillea millefolium</i> aggr	
<i>Adenostyles glabra</i> (Mill) DC	Grüner Alpendost
<i>Agrostis capillaris</i> L	Gemeines Straussgras
<i>Agrostis gigantea</i> Roth	Riesen-Straussgras
<i>Agrostis stolonifera</i> L	Kriechendes Straussgras
<i>Ajuga reptans</i> L	Kriechender Günsel
<i>Alchemilla conjuncta</i> aggr auct helv	
<i>Alchemilla vulgaris</i> aggr sensu Heitz	Gemeiner Frauenmantel
<i>Anemone narcissiflora</i> L	Narzissenblütiges Windröschen
<i>Angelica sylvestris</i> L	Wilde-Brustwurz
<i>Antennaria dioica</i> (L) Gaertn	Gemeines Katzenpfötchen
<i>Anthoxanthum odoratum</i> aggr	
<i>Anthyllis vulneraria</i> L sl	
<i>Anthyllis vulneraria</i> subsp <i>alpestris</i> (Schult) Asch & Graebn	Alpen-Wundklee
<i>Anthyllis vulneraria</i> subsp <i>carpatica</i> (Pant) Nyman	Karpaten-Wundklee
<i>Aquilegia atrata</i> W D J Koch	Dunkle Akelei
<i>Arabis alpina</i> L sl	Alpen-Gänsekresse
<i>Arenaria serpyllifolia</i> aggr	
<i>Aster bellidiastrum</i> (L) Scop	Alpenmasslieb
<i>Athyrium filix-femina</i> (L) Roth	Gemeiner Waldfarn
<i>Bellis perennis</i> L	Massliebchen
<i>Betula pendula</i> Roth	Hänge-Birke
<i>Blysmus compressus</i> (L) Link	Quellried
<i>Botrychium lunaria</i> (L) Sw	Gemeine Mondraute
<i>Brachypodium pinnatum</i> (L) P Beauv	Fieder-Zwenke
<i>Briza media</i> L	Zittergras
<i>Bromus erectus</i> Huds sl	
<i>Bromus hordeaceus</i> L	Weiche Tresse
<i>Buphthalmum salicifolium</i> L	Weidenblättriges Rindsauge
<i>Caltha palustris</i> L	Dotterblume
<i>Calamagrostis varia</i> (Schrad) Host	Buntes Reitgras
<i>Calluna vulgaris</i> (L) Hull	Besenheide
<i>Campanula scheuchzeri</i> Vill	Scheuchzers Glockenblume
<i>Carlina acaulis</i> L sl	
<i>Carlina acaulis</i> subsp <i>caulescens</i> (Lam) Schübl & G Martens	Einfache Eberwurz
<i>Carum carvi</i> L	Kümmel
<i>Carex davalliana</i> Sm	Davalls Segge
<i>Carduus defloratus</i> L sl	

Gletti

Beobachtungsjahr: 2014

---

<i>Carex flacca</i> Schreb	Schlaffe Segge
<i>Carex flava</i> L	Gelbe Segge
<i>Carex hostiana</i> DC	Hosts Segge
<i>Carex lepidocarpa</i> Tausch	Kleinfrüchtige Segge
<i>Carex montana</i> L	Berg-Segge
<i>Carex pallescens</i> L	Bleiche Segge
<i>Carex panicea</i> L	Hirse-Segge
<i>Carex paniculata</i> L	Rispen-Segge
<i>Carex sempervirens</i> Vill	Horst-Segge
<i>Carex sylvatica</i> Huds	Wald-Segge
<i>Centaurea jacea</i> L sl	
<i>Centaurea montana</i> L	Berg-Flockenblume
<i>Cephalanthera longifolia</i> (L) Fritsch	Langblättriges Waldvögelein
<i>Cerastium fontanum</i> Baumg sl	
<i>Chaerophyllum hirsutum</i> aggr	
<i>Chenopodium bonus-henricus</i> L	Guter Heinrich
<i>Cirsium acaule</i> Scop	Stengellose Kratzdistel
<i>Cirsium palustre</i> (L) Scop	Sumpf-Kratzdistel
<i>Cirsium vulgare</i> (Savi) Ten	Lanzettblättrige Kratzdistel
<i>Clematis vitalba</i> L	Gemeine Waldrebe
<i>Colchicum autumnale</i> L	Herbstzeitlose
<i>Crataegus laevigata</i> (Poir) DC	Zweigrifflicher Weissdorn
<i>Crataegus monogyna</i> aggr	
<i>Crepis aurea</i> (L) Cass	Gold-Pippau
<i>Crepis biennis</i> L	Wiesen-Pippau
<i>Crocus albiflorus</i> Kit	Frühlings-Safran
<i>Crocus biflorus</i> Mill	Zweiblütiger Safran
<i>Cynosurus cristatus</i> L	Gemeines Kammgras
<i>Dactylorhiza fuchsii</i> (Druce) Soó	
<i>Dactylis glomerata</i> L	Knäuelgras
<i>Dactylorhiza maculata</i> (L) Soó	Geflecktes Knabenkraut
<i>Dactylorhiza majalis</i> (Rchb) P F Hunt & Summerh	Breitblättriges Knabenkraut
<i>Dactylorhiza traunsteineri</i> (Rchb) Soó	Traunsteiners Knabenkraut
<i>Danthonia decumbens</i> (L) DC	Dreizahn
<i>Deschampsia cespitosa</i> (L) P Beauv	Rasen-Schmiele
<i>Epipactis atrorubens</i> Besser	Braunrote Sumpfwurze
<i>Epilobium montanum</i> L	Berg-Weidenröschen
<i>Epilobium parviflorum</i> Schreb	Kleinblütiges Weidenröschen
<i>Equisetum arvense</i> L	Acker-Schachtelhalm
<i>Equisetum palustre</i> L	Sumpf-Schachtelhalm
<i>Erigeron alpinus</i> L	Alpen-Berufkraut
<i>Erica carnea</i> L	Schneeheide
<i>Eriophorum latifolium</i> Hoppe	Breitblättriges Wollgras



Gletti

Beobachtungsjahr: 2014

---

<i>Euphrasia rostkoviana</i> auct helv	Gebräuchlicher Augentrost
<i>Euphorbia stricta</i> L	Steife Wolfsmilch
<i>Fagus sylvatica</i> L	Rotbuche
<i>Festuca pratensis</i> Huds sl	
<i>Festuca rubra</i> aggr	Rot-Schwingel
<i>Fraxinus excelsior</i> L	Gemeine Esche
<i>Fragaria vesca</i> L	Wald-Erdbeere
<i>Galium album</i> Mill	Weisses Labkraut
<i>Galeopsis angustifolia</i> Hoffm	Schmalblättriger Hohlzahn
<i>Galium anisophyllum</i> Vill	Ungleichblättriges Labkraut
<i>Galium pumilum</i> Murray	Niedriges Labkraut
<i>Gentiana asclepiadea</i> L	Schwalbenwurz-Enzian
<i>Gentiana campestris</i> L sl	
<i>Gentiana ciliata</i> L	Gefranster Enzian
<i>Gentiana clusii</i> E P Perrier & Sonjeon	Clusius' Enzian
<i>Gentiana germanica</i> Willd	Deutscher Enzian
<i>Gentiana germanica</i> Willd sstr	
<i>Gentiana lutea</i> L	Gelber Enzian
<i>Gentiana pneumonanthe</i> L	Lungen-Enzian
<i>Gentiana verna</i> L	Frühlings-Enzian
<i>Geranium robertianum</i> L sl	
<i>Geranium sylvaticum</i> L	Wald-Storchschnabel
<i>Geum rivale</i> L	Bach-Nelkenwurz
<i>Globularia cordifolia</i> L	Herzblättrige Kugelblume
<i>Globularia nudicaulis</i> L	Schaft-Kugelblume
<i>Glyceria notata</i> Chevall	Faltiges Süssgras
<i>Gymnadenia conopsea</i> (L) R Br	Langspornige Handwurz
<i>Gymnadenia odoratissima</i> (L) Rich	Wohlrichende Handwurz
<i>Hedera helix</i> L	Efeu
<i>Helianthemum nummularium</i> (L) Mill sl	
<i>Helictotrichon pubescens</i> (Huds) Pilg	Flaum Wiesenhafer
<i>Hepatica nobilis</i> Schreb	Leberblümchen
<i>Heracleum sphondylium</i> L sl	
<i>Hieracium lactucella</i> Wallr	Öhrchen-Habichtskraut
<i>Hieracium murorum</i> aggr	Wald-Habichtskraut
<i>Hieracium piliferum</i> subsp glanduliferum (Hoppe) Schinz & R Keller	
<i>Hieracium pilosella</i> L	Langhaariges Habichtskraut
<i>Hippocrepis comosa</i> L	Hufeisenklee
<i>Holcus lanatus</i> L	Wolliges Honiggras
<i>Hypochaeris radicata</i> L	Gewöhnliches Ferkelkraut
<i>Ilex aquifolium</i> L	Stechpalme
<i>Juncus articulatus</i> L	Glänzendfrüchtige Binse
<i>Juniperus communis</i> L sstr	Gemeiner Wacholder

Gletti

Beobachtungsjahr: 2014

---

<i>Juncus effusus</i> L	Flatterige Binse
<i>Juncus inflexus</i> L	Seegrüne Binse
<i>Laserpitium latifolium</i> L	Breitblättriges Laserkraut
<i>Lathyrus pratensis</i> L	Wiesen-Platterbse
<i>Leontodon autumnalis</i> L	Herbst-Löwenzahn
<i>Leontodon hispidus</i> auct	
<i>Leontodon hispidus</i> L sl	
<i>Leucanthemum vulgare</i> aggr auct helv	
<i>Ligustrum vulgare</i> L	Liguster
<i>Linum catharticum</i> L	Purgier-Lein
<i>Listera ovata</i> (L) R Br	Grosses Zweiblatt
<i>Lolium perenne</i> L	Englisches Raigras
<i>Lonicera alpigena</i> L	Alpen-Heckenkirsche
<i>Lotus alpinus</i> (DC) Ramond	Alpen-Hornklee
<i>Luzula campestris</i> (L) DC	Gemeine Hainsimse
<i>Lysimachia nemorum</i> L	Wald-Lysimachie
<i>Medicago lupulina</i> L	Hopfenklee
<i>Molinia arundinacea</i> Schrank	Strand-Pfeifengras
<i>Molinia caerulea</i> (L) Moench	Blaues Pfeifengras
<i>Myosotis sylvatica</i> Hoffm	Wald-Vergissmeinnicht
<i>Nardus stricta</i> L	Borstgras
<i>Ononis repens</i> L	Kriechende Hauhechel
<i>Orchis maculata</i> L	
<i>Orchis mascula</i> (L) L	
<i>Orchis ustulata</i> L	Schwärzliche Orchis
<i>Oxalis acetosella</i> L	Gemeiner Sauerklee
<i>Parnassia palustris</i> L	Herzblatt
<i>Phleum pratense</i> aggr	
<i>Phyteuma orbiculare</i> L	Rundköpfige Rapunzel
<i>Phyteuma spicatum</i> L	Ährige Rapunzel
<i>Picea abies</i> (L) H Karst	Fichte
<i>Pimpinella major</i> (L) Huds	Grosse Bibernelle
<i>Pimpinella saxifraga</i> aggr	
<i>Pinguicula alpina</i> L	Alpen-Fettblatt
<i>Pinus sylvestris</i> L	Wald-Föhre
<i>Platanthera bifolia</i> (L) Rich	Weisses Breitkölbchen
<i>Plantago lanceolata</i> L	Spitz-Wegerich
<i>Plantago major</i> L sl	
<i>Plantago media</i> L	Mittlerer Wegerich
<i>Poa alpina</i> L	Alpen-Rispengras
<i>Poa nemoralis</i> L	Hain-Rispengras
<i>Poa pratensis</i> aggr	
<i>Poa trivialis</i> L sl	



Gletti

Beobachtungsjahr: 2014

---

<i>Polygala amarella</i> Crantz	Bittere Kreuzblume
<i>Polygonum bistorta</i> L	Schlangen-Knöterich
<i>Polygala chamaebuxus</i> L	Buchsblättrige Kreuzblume
<i>Polygonum viviparum</i> L	Knöllchen-Knöterich
<i>Polygala vulgaris</i> L sl	
<i>Potentilla aurea</i> L	Gold-Fingerkraut
<i>Potentilla erecta</i> (L) Raeusch	Gemeiner Tormentill
<i>Potentilla reptans</i> L	Kriechendes Fingerkraut
<i>Potentilla sterilis</i> (L) Garcke	Erdbeer-Fingerkraut
<i>Primula auricula</i> L	Gelbe Felsen-Primel
<i>Primula elatior</i> (L) L sl	
<i>Primula farinosa</i> L	Mehlprimel
<i>Prunus avium</i> L	Süsskirsche
<i>Prunella grandiflora</i> (L) Scholler	Grossblütige Brunelle
<i>Prunella vulgaris</i> L	Gemeine Brunelle
<i>Ranunculus aconitifolius</i> L	Eisenhutblättriger Hahnenfuss
<i>Ranunculus acris</i> subsp. <i>friesianus</i> (Jord) Syme	Fries' Hahnenfuss
<i>Ranunculus ficaria</i> L	Scharbockskraut
<i>Ranunculus montanus</i> Willd	Berg-Hahnenfuss
<i>Ranunculus repens</i> L	Kriechender Hahnenfuss
<i>Ranunculus tuberosus</i> Lapeyr	Wald-Hahnenfuss
<i>Rhinanthus alectorolophus</i> (Scop) Pollich	Zottiger Klappertopf
<i>Rhinanthus minor</i> L	Kleiner Klappertopf
<i>Rosa arvensis</i> Huds	Feld-Rose
<i>Rosa canina</i> L	Hunds-Rose
<i>Rosa corymbifera</i> Borkh	Busch-Rose
<i>Rosa pendulina</i> L	Alpen-Hagrose
<i>Rubus idaeus</i> L	Himbeere
<i>Rumex acetosa</i> L	Wiesen-Sauerampfer
<i>Rumex obtusifolius</i> L	Stumpfbältriger Ampfer
<i>Salix appendiculata</i> Vill	Grossblättrige Weide
<i>Salix caprea</i> L	Sal-Weide
<i>Salix myrsinifolia</i> Salisb	Schwarzwerdende Weide
<i>Sambucus nigra</i> L	Schwarzer Holunder
<i>Sambucus racemosa</i> L	Trauben-Holunder
<i>Sanguisorba minor</i> Scop sl	
<i>Saxifraga aizoides</i> L	Bewimperter Steinbrech
<i>Saxifraga rotundifolia</i> L	Rundblättriger Steinbrech
<i>Scabiosa columbaria</i> L	Gemeine Skabiose
<i>Sedum dasyphyllum</i> L	Dickblättriger Mauerpfeffer
<i>Sedum sexangulare</i> L	Milder Mauerpfeffer
<i>Senecio alpinus</i> (L) Scop	Alpen-Kreuzkraut
<i>Sesleria caerulea</i> (L) Ard	Blaugras

Gletti

Beobachtungsjahr: 2014

---

Silene dioica (L) Clairv	Rote Waldnelke
Silene vulgaris (Moench) Garcke sl	
Solidago virgaurea L sl	
Sorbus aria (L) Crantz	Mehlbeerbaum
Sorbus aucuparia L	Vogelbeerbaum
Stachys officinalis (L) Trevis	Gebräuchliche Betonie
Stellaria graminea L	Grasblättrige Sternmiere
Stellaria media (L) Vill	Vogelmiere
Succisa pratensis Moench	Abbisskraut
Taraxacum officinale aggr	Löwenzahn
Thesium alpinum L	Gemeiner Bergflachs
Thymus polytrichus Borbás	
Thymus pulegioides L sl	
Tilia platyphyllos Scop	Sommer-Linde
Tofieldia calyculata (L) Wahlenb	Gemeine Simsenlilie
Traunsteinera globosa (L) Rchb	Kugelorchis
Tragopogon pratensis subsp orientalis (L) Celak	Östlicher Bocksbart
Trifolium medium L	Mittlerer Klee
Trifolium molinerii Hornem	
Trifolium montanum L	Berg-Klee
Trifolium pratense L sl	
Trifolium repens L	
Trollius europaeus L	Trollblume
Tussilago farfara L	Huflattich
Urtica dioica L	Grosse Brennessel
Vaccinium myrtillus L	Heidelbeere
Valeriana dioica L	Sumpf-Baldrian
Valeriana tripteris L	Dreischnittiger Baldrian
Veronica beccabunga L	Bachbungen-Ehrenpreis
Veronica chamaedrys L	Gamander-Ehrenpreis
Veronica officinalis L	Gebräuchlicher Ehrenpreis
Viburnum lantana L	Wolliger Schneeball
Viola biflora L	Gelbes Berg-Veilchen
Viola riviniana Rchb	Rivinus' Veilchen



**Anhang 3: Artenlisten Flora Teilflächen****Gletti****Teilfläche: Gletti 1****Beobachtungsjahr: 2014**


---

Abies alba Mill		
	07.06.2014	Strauchschicht
	19.07.2014	vereinzelt, Strauchschicht
Acer pseudoplatanus L		
	19.07.2014	
	07.06.2014	
Achillea millefolium aggr		
	19.07.2014	blühend
Adenostyles glabra (Mill) DC		
	19.07.2014	blühend
Agrostis capillaris L		
	19.07.2014	
Agrostis gigantea Roth		
	07.06.2014	
	19.07.2014	cf,
Agrostis stolonifera L		
	19.07.2014	
Ajuga reptans L		
	07.06.2014	
Alchemilla conjuncta aggr auct helv		
	19.07.2014	
	07.06.2014	blühend
Alchemilla vulgaris aggr sensu Heitz		
	07.06.2014	blühend
Angelica sylvestris L		
	19.07.2014	vereinzelt,
	07.06.2014	vereinzelt,
Antennaria dioica (L) Gaertn		
	07.06.2014	vereinzelt, blühend
Anthoxanthum odoratum aggr		
	19.07.2014	
	07.06.2014	stellenweise aspektbildend,
Anthyllis vulneraria subsp carpatica (Pant) Nyman		
	19.07.2014	blühend
	07.06.2014	vereinzelt, blühend
Aquilegia atrata W D J Koch		
	07.06.2014	stellenweise, knospend
Arenaria serpyllifolia aggr		
	19.07.2014	blühend
	07.06.2014	blühend
Aster bellidiastrum (L) Scop		
	07.06.2014	blühend
Bellis perennis L		
	07.06.2014	blühend
	19.07.2014	
Betula pendula Roth		
	19.07.2014	
Blysmus compressus (L) Link		
	19.07.2014	

Teilfläche: Gletti 1  
Beobachtungsjahr: 2014

---

Brachypodium pinnatum (L) P Beauv	07.06.2014	
	19.07.2014	
Briza media L	19.07.2014	
	07.06.2014	
Bromus erectus Huds sl	07.06.2014	vereinzelt,
Buphthalmum salicifolium L	07.06.2014	stellenweise,
	19.07.2014	blühend
Caltha palustris L	07.06.2014	
Calamagrostis varia (Schrad) Host	19.07.2014	
Calluna vulgaris (L) Hull	07.06.2014	
	19.07.2014	
Campanula scheuchzeri Vill	19.07.2014	blühend
Carlina acaulis L sl	17.09.2014	stellenweise, blühend
Carlina acaulis subsp caulescens (Lam) Schübl & G Martens	19.07.2014	blühend
	07.06.2014	
Carum carvi L	19.07.2014	aspektbildend, blühend
	07.06.2014	blühend
Carex davalliana Sm	19.07.2014	
	07.06.2014	
Carduus defloratus L sl	19.07.2014	blühend
	07.06.2014	blühend
Carex flacca Schreb	19.07.2014	
	07.06.2014	
Carex hostiana DC	07.06.2014	
	19.07.2014	
Carex lepidocarpa Tausch	19.07.2014	
	07.06.2014	
Carex montana L	19.07.2014	
	07.06.2014	aspektbildend,
Carex pallescens L	07.06.2014	
Carex panicea L	07.06.2014	stellenweise,
Carex paniculata L	19.07.2014	
	07.06.2014	

Teilfläche: Gletti 1  
Beobachtungsjahr: 2014

---

Carex sempervirens Vill	07.06.2014	aspektbildend,
	19.07.2014	
Carex sylvatica Huds	07.06.2014	blühend
Centaurea jacea L sl	19.07.2014	
	17.09.2014	stellenweise, blühend
Cephalanthera longifolia (L) Fritsch	07.06.2014	2 Ind., blühend
Cerastium fontanum Baumg sl	07.06.2014	blühend
Chaerophyllum hirsutum aggr	07.06.2014	blühend
Cirsium acaule Scop	19.07.2014	blühend
	07.06.2014	
Cirsium palustre (L) Scop	07.06.2014	
	19.07.2014	stellenweise, blühend
Colchicum autumnale L	07.06.2014	
	17.09.2014	stellenweise aspektprägend, blühend
	19.07.2014	
Crataegus laevigata (Poir) DC	07.06.2014	vereinzelt,
Crataegus monogyna aggr	19.07.2014	vereinzelt,
	07.06.2014	vereinzelt,
Crepis aurea (L) Cass	07.06.2014	aspektbildend, blühend
Crepis biennis L	07.06.2014	vereinzelt, blühend
Crocus biflorus Mill	07.06.2014	aspektbildend,
Cynosurus cristatus L	19.07.2014	aspektbildend, blühend
	07.06.2014	aspektbildend,
Dactylorhiza fuchsii (Druce) Soó	07.06.2014	vereinzelt, blühend
Dactylis glomerata L	19.07.2014	vereinzelt,
Dactylorhiza maculata (L) Soó	07.06.2014	x traunsteineri, blühend
	07.06.2014	vereinzelt, blühend
Dactylorhiza traunsteineri (Rchb) Soó	07.06.2014	vereinzelt, blühend
Danthonia decumbens (L) DC	19.07.2014	
Epilobium parviflorum Schreb	19.07.2014	
Equisetum arvense L	19.07.2014	



Teilfläche: Gletti 1  
Beobachtungsjahr: 2014

---

Erigeron alpinus L		
07.06.2014	blühend	
19.07.2014		
Erica carnea L		
07.06.2014	vereinzelt,	
19.07.2014		
Eriophorum latifolium Hoppe		
07.06.2014		
19.07.2014	fruchtend	
Fagus sylvatica L		
07.06.2014		
19.07.2014		
Festuca pratensis Huds sl		
19.07.2014	blühend	
Festuca rubra aggr		
07.06.2014	aspektbildend,	
19.07.2014		
Fraxinus excelsior L		
19.07.2014	Strauchschicht	
07.06.2014	Strauchschicht	
Fragaria vesca L		
19.07.2014	fruchtend	
07.06.2014		
Galium album Mill		
19.07.2014		
Galium anisophyllum Vill		
19.07.2014	blühend	
07.06.2014	blühend	
Galium pumilum Murray		
07.06.2014	blühend	
Gentiana asclepiadea L		
17.09.2014	vereinzelt, blühend	
19.07.2014	blühend	
07.06.2014		
Gentiana clusii E P Perrier & Sogéon		
07.06.2014	vereinzelt, am verblühen	
Gentiana germanica Willd sstr		
17.09.2014	vereinzelt, blühend	
Gentiana lutea L		
19.07.2014	fruchtend	
07.06.2014	aspektbildend,	
Gentiana verna L		
07.06.2014	vereinzelt, blühend	
Geranium sylvaticum L		
19.07.2014		
07.06.2014		
Geum rivale L		
19.07.2014		
Globularia cordifolia L		
19.07.2014	stellenweise,	
07.06.2014	stellenweise, blühend	
Globularia nudicaulis L		
07.06.2014	stellenweise aspektbildend,	
19.07.2014		

Teilfläche: Gletti 1  
Beobachtungsjahr: 2014

---

Glyceria notata Chevall	07.06.2014	
Gymnadenia conopsea (L) R Br	19.07.2014	vereinzelt, blühend
	07.06.2014	25 Ind., blühend
Gymnadenia odoratissima (L) Rich	19.07.2014	5 Ind., blühend
Helianthemum nummularium (L) Mill sl	19.07.2014	
	07.06.2014	stellenweise aspektbildend, blühend
Hepatica nobilis Schreb	19.07.2014	
Heracleum sphondylium L sl	07.06.2014	
	19.07.2014	vereinzelt, blühend
Hieracium lactucella Wallr	07.06.2014	vereinzelt, blühend
Hieracium murorum aggr	07.06.2014	blühend
	19.07.2014	
Hieracium pilosella L	19.07.2014	
	07.06.2014	stellenweise, blühend
Hippocrepis comosa L	07.06.2014	aspektbildend, blühend
	19.07.2014	
Holcus lanatus L	19.07.2014	
Hypochaeris radicata L	07.06.2014	blühend
	19.07.2014	
Ilex aquifolium L	07.06.2014	
Juncus articulatus L	19.07.2014	
Juncus effusus L	19.07.2014	
	07.06.2014	
Juncus inflexus L	07.06.2014	
	19.07.2014	
Laserpitium latifolium L	19.07.2014	vereinzelt, blühend
	07.06.2014	vereinzelt,
Lathyrus pratensis L	19.07.2014	
	07.06.2014	
Leontodon hispidus auct	19.07.2014	aspektbildend,
	07.06.2014	aspektbildend, blühend
Leucanthemum vulgare aggr auct helv	19.07.2014	
	07.06.2014	blühend

Teilfläche: Gletti 1  
Beobachtungsjahr: 2014

---

Ligustrum vulgare L	19.07.2014	vereinzelt, blühend
Linum catharticum L	19.07.2014	blühend
Listera ovata (L) R Br	07.06.2014	2 Ind., blühend
Lolium perenne L	07.06.2014 19.07.2014	stellenweise, vereinzelt, blühend
Lotus alpinus (DC) Ramond	19.07.2014 07.06.2014	aspektbildend, blühend blühend
Luzula campestris (L) DC	07.06.2014	blühend
Lysimachia nemorum L	07.06.2014	blühend
Medicago lupulina L	19.07.2014	blühend
Molinia arundinacea Schrank	07.06.2014	
Molinia caerulea (L) Moench	07.06.2014 19.07.2014	
Myosotis sylvatica Hoffm	07.06.2014	blühend
Nardus stricta L	19.07.2014 07.06.2014	
Ononis repens L	19.07.2014	blühend
Orchis maculata L	07.06.2014	ca. 200 Ind., blühend
Orchis ustulata L	07.06.2014	10 Ind., blühend
Parnassia palustris L	19.07.2014 17.09.2014	stellenweise aspektprägend, blühend
Phleum pratense aggr	19.07.2014	
Phyteuma orbiculare L	19.07.2014 07.06.2014	blühend blühend
Phyteuma spicatum L	07.06.2014	blühend
Picea abies (L) H Karst	19.07.2014 07.06.2014	
Pimpinella saxifraga aggr	17.09.2014	stellenweise aspektprägend, blühend
Pinguicula alpina L	19.07.2014 07.06.2014	stellenweise, blühend
Pinus sylvestris L	07.06.2014	



Teilfläche: Gletti 1  
Beobachtungsjahr: 2014

---

Plantago lanceolata L		
19.07.2014	aspektbildend, blühend	
07.06.2014	aspektbildend,	
Plantago major L sl		
19.07.2014		
Plantago media L		
07.06.2014	aspektbildend, blühend	
19.07.2014	blühend	
Poa alpina L		
07.06.2014	fruchtend	
Poa trivialis L sl		
07.06.2014	aspektbildend,	
Polygala amarella Crantz		
07.06.2014	blühend	
Polygala chamaebuxus L		
07.06.2014		
19.07.2014	blühend	
Polygonum viviparum L		
07.06.2014	vereinzelt, blühend	
Polygala vulgaris L sl		
07.06.2014	blühend	
Potentilla aurea L		
19.07.2014		
Potentilla erecta (L) Raeusch		
17.09.2014	stellenweise aspektprägend, blühend	
19.07.2014	blühend	
07.06.2014	blühend	
Potentilla sterilis (L) Garcke		
19.07.2014		
07.06.2014		
Primula auricula L		
07.06.2014	blühend	
19.07.2014		
Primula elatior (L) L sl		
19.07.2014		
07.06.2014	fruchtend	
Primula farinosa L		
19.07.2014		
07.06.2014	stellenweise, blühend	
Prunus avium L		
07.06.2014		
Prunella grandiflora (L) Scholler		
19.07.2014	aspektbildend, blühend	
07.06.2014	aspektbildend, blühend	
Prunella vulgaris L		
19.07.2014	aspektbildend, blühend	
Ranunculus aconitifolius L		
07.06.2014	blühend	
Ranunculus acris subsp. friesianus (Jord) Syme		
07.06.2014	aspektbildend,	
19.07.2014	blühend	
Ranunculus ficaria L		
07.06.2014	vereinzelt,	

Teilfläche: Gletti 1  
Beobachtungsjahr: 2014

---

Ranunculus tuberosus Lapeyr		
	19.07.2014	
	07.06.2014	aspektbildend, blühend
Rhinanthus alectorolophus (Scop) Pollich		
	07.06.2014	stellenweise aspektbildend, blühend
Rosa arvensis Huds		
	19.07.2014	blühend
	07.06.2014	
Rosa canina L		
	07.06.2014	
Rosa corymbifera Borkh		
	19.07.2014	blühend
	07.06.2014	
Rosa pendulina L		
	07.06.2014	blühend
Rubus idaeus L		
	07.06.2014	vereinzelt,
	19.07.2014	
Rumex acetosa L		
	19.07.2014	
	07.06.2014	aspektbildend, blühend
Rumex obtusifolius L		
	07.06.2014	vereinzelt,
	19.07.2014	vereinzelt,
Salix appendiculata Vill		
	19.07.2014	vereinzelt, Strauchschicht
	07.06.2014	Strauchschicht
Salix caprea L		
	19.07.2014	vereinzelt, Strauchschicht
	07.06.2014	Strauchschicht
Salix myrsinifolia Salisb		
	07.06.2014	cf,
Sambucus racemosa L		
	07.06.2014	
Sanguisorba minor Scop sl		
	07.06.2014	aspektbildend, blühend
	19.07.2014	fruchtend
Scabiosa columbaria L		
	19.07.2014	aspektbildend, blühend
Sedum dasyphyllum L		
	19.07.2014	blühend
Sedum sexangulare L		
	19.07.2014	
	07.06.2014	
Senecio alpinus (L) Scop		
	19.07.2014	blühend
Sesleria caerulea (L) Ard		
	07.06.2014	aspektbildend,
	19.07.2014	
Silene dioica (L) Clairv		
	07.06.2014	blühend
	07.06.2014	blühend

Teilfläche: Gletti 1  
Beobachtungsjahr: 2014

---

Sorbus aria (L) Crantz	19.07.2014	
	07.06.2014	
Sorbus aucuparia L	19.07.2014	
	07.06.2014	blühend
Stachys officinalis (L) Trevis	19.07.2014	vereinzelt, blühend
Stellaria graminea L	19.07.2014	blühend
Stellaria media (L) Vill	19.07.2014	blühend
Succisa pratensis Moench	19.07.2014	
	17.09.2014	stellenweise aspektprägend, blühend
	07.06.2014	
Taraxacum officinale aggr	07.06.2014	aspektbildend, verblüht
Thesium alpinum L	07.06.2014	vereinzelt, blühend
	19.07.2014	blühend
Thymus polytrichus Borbás	19.07.2014	blühend
	07.06.2014	stellenweise, blühend
Thymus pulegioides L sl	07.06.2014	blühend
	19.07.2014	blühend
Tofieldia calyculata (L) Wahlenb	19.07.2014	
	07.06.2014	blühend
Traunsteinera globosa (L) Rchb	07.06.2014	1 Ind., blühend
Tragopogon pratensis subsp orientalis (L) Celak	19.07.2014	aspektbildend, blühend
	07.06.2014	vereinzelt, blühend
Trifolium medium L	07.06.2014	
	19.07.2014	
Trifolium montanum L	07.06.2014	stellenweise, blühend
Trifolium pratense L sl	07.06.2014	aspektbildend, blühend
Trifolium repens L	07.06.2014	blühend
Trollius europaeus L	19.07.2014	fruchtend
	07.06.2014	blühend und fruchtend
Tussilago farfara L	19.07.2014	
	07.06.2014	
Valeriana dioica L	07.06.2014	stellenweise, blühend
	19.07.2014	
	07.06.2014	blühend



Teilfläche: Gletti 1  
Beobachtungsjahr: 2014

---

Valeriana tripteris L		
07.06.2014	blühend	
Veronica beccabunga L		
19.07.2014		
07.06.2014	blühend	
Veronica chamaedrys L		
07.06.2014		
Viburnum lantana L		
19.07.2014		
07.06.2014	blühend	

**Teilfläche: Gletti 2**  
**Beobachtungsjahr: 2014**

---

Abies alba Mill		
07.06.2014	Strauchschicht	
19.07.2014	Strauchschicht	
Acer platanoides L		
07.06.2014		
Acer pseudoplatanus L		
19.07.2014	Strauchschicht	
07.06.2014	Strauchschicht	
Achillea millefolium aggr		
19.07.2014	blühend	
Adenostyles glabra (Mill) DC		
07.06.2014	vereinzelt,	
19.07.2014	blühend	
Agrostis gigantea Roth		
19.07.2014		
Agrostis stolonifera L		
19.07.2014		
Ajuga reptans L		
07.06.2014	blühend	
Alchemilla conjuncta aggr auct helv		
19.07.2014		
07.06.2014	blühend	
Alchemilla vulgaris aggr sensu Heitz		
07.06.2014	blühend	
19.07.2014		
Anemone narcissiflora L		
07.06.2014	vereinzelt, blühend	
Anthoxanthum odoratum aggr		
19.07.2014	aspektbildend,	
07.06.2014	aspektbildend, blühend	
Anthyllis vulneraria L sl		
19.07.2014	blühend	
Anthyllis vulneraria subsp alpestris (Schult) Asch & Graebn		
07.06.2014		
Anthyllis vulneraria subsp carpatica (Pant) Nyman		
07.06.2014		
Aster bellidiastrum (L) Scop		
07.06.2014	blühend	
19.07.2014		

Teilfläche: Gletti 2  
Beobachtungsjahr: 2014

---

Athyrium filix-femina (L) Roth	19.07.2014	
Bellis perennis L	07.06.2014	blühend
Betula pendula Roth	07.06.2014	vereinzelt,
Brachypodium pinnatum (L) P Beauv	07.06.2014	
Briza media L	19.07.2014	aspektbildend,
	07.06.2014	
Bromus erectus Huds sl	07.06.2014	vereinzelt,
Bromus hordeaceus L	07.06.2014	
Bupthalmum salicifolium L	19.07.2014	blühend
	07.06.2014	
Caltha palustris L	07.06.2014	vereinzelt,
Calamagrostis varia (Schrad) Host	17.09.2014	stellenweise dominant,
Calluna vulgaris (L) Hull	19.07.2014	blühend
	07.06.2014	
Campanula scheuchzeri Vill	19.07.2014	blühend
Carlina acaulis L sl	17.09.2014	stellenweise, blühend
Carlina acaulis subsp caulescens (Lam) Schübl & G Martens	19.07.2014	
	07.06.2014	
Carum carvi L	07.06.2014	stw. aspektbildend, blühend
	19.07.2014	stw. aspektbildend, blühend
Carex davalliana Sm	19.07.2014	
	07.06.2014	
Carduus defloratus L sl	19.07.2014	blühend
	07.06.2014	blühend
Carex flacca Schreb	07.06.2014	
	19.07.2014	
Carex flava L	19.07.2014	
	07.06.2014	
Carex hostiana DC	07.06.2014	
	19.07.2014	
Carex lepidocarpa Tausch	19.07.2014	

Teilfläche: Gletti 2  
Beobachtungsjahr: 2014

Carex montana L		
	19.07.2014	
	07.06.2014	aspektbildend,
Carex panicea L		
	07.06.2014	
Carex paniculata L		
	07.06.2014	
Carex sempervirens Vill		
	07.06.2014	aspektbildend,
	19.07.2014	aspektbildend,
Carex sylvatica Huds		
	07.06.2014	
Centaurea jacea L sl		
	19.07.2014	
Centaurea montana L		
	19.07.2014	blühend
	07.06.2014	aspektbildend, blühend
Chaerophyllum hirsutum aggr		
	07.06.2014	blühend
Cirsium acaule Scop		
	19.07.2014	blühend
	17.09.2014	aspektbildend, blühend
	07.06.2014	
Cirsium palustre (L) Scop		
	07.06.2014	
	19.07.2014	blühend
Cirsium vulgare (Savi) Ten		
	19.07.2014	vereinzelt, blühend
	07.06.2014	vereinzelt,
	17.09.2014	vereinzelt, blühend
Clematis vitalba L		
	19.07.2014	
Colchicum autumnale L		
	19.07.2014	
	07.06.2014	fruchtend
Crepis aurea (L) Cass		
	07.06.2014	stw. aspektbildend, blühend
Crocus albiflorus Kit		
	07.06.2014	
Cynosurus cristatus L		
	19.07.2014	aspektbildend, blühend
Dactylorhiza fuchsii (Druce) Soó		
	07.06.2014	blühend
	19.07.2014	blühend
Dactylis glomerata L		
	19.07.2014	
	07.06.2014	
Dactylorhiza majalis (Rchb) P F Hunt & Summerh		
	07.06.2014	vereinzelt, blühend
Deschampsia cespitosa (L) P Beauv		
	19.07.2014	
Epilobium montanum L		
	19.07.2014	blühend



Teilfläche: Gletti 2  
Beobachtungsjahr: 2014

---

Equisetum arvense L	19.07.2014	
Equisetum palustre L	07.06.2014	
Erica carnea L	07.06.2014 19.07.2014	aspektbildend,
Euphrasia rostkoviana auct helv	17.09.2014	aspektbildend, blühend
Festuca pratensis Huds sl	19.07.2014	vereinzelt,
Festuca rubra aggr	07.06.2014	
Fraxinus excelsior L	07.06.2014	Strauchschicht
Fragaria vesca L	07.06.2014 19.07.2014	blühend
Galium album Mill	07.06.2014	
Galeopsis angustifolia Hoffm	19.07.2014	blühend
Galium anisophyllum Vill	07.06.2014	blühend
Gentiana asclepiadea L	17.09.2014 07.06.2014	stellenweise aspektbildend, blühend
Gentiana campestris L sl	17.09.2014	vereinzelt, blühend
Gentiana ciliata L	17.09.2014	vereinzelt, blühend
Gentiana clusii E P Perrier & Saugeon	07.06.2014	blühend und verblüht
Gentiana germanica Willd	17.09.2014	vereinzelt, blühend
Gentiana lutea L	07.06.2014 19.07.2014	aspektbildend, aspektbildend,
Gentiana verna L	07.06.2014	vereinzelt, blühend
Geranium robertianum L sl	07.06.2014 19.07.2014	
Geranium sylvaticum L	07.06.2014 19.07.2014	blühend blühend
Globularia cordifolia L	07.06.2014	vereinzelt, blühend
Globularia nudicaulis L	07.06.2014 19.07.2014	verblüht
Glyceria notata Chevall	07.06.2014	

Teilfläche: Gletti 2  
Beobachtungsjahr: 2014

---

Gymnadenia conopsea (L) R Br		
07.06.2014	ca. 130 Ind., blühend	
19.07.2014	blühend	
Hedera helix L		
07.06.2014	vereinzelt,	
Helianthemum nummularium (L) Mill sl		
19.07.2014	blühend	
07.06.2014	aspektbildend, blühend	
Heracleum sphondylium L sl		
19.07.2014	stw. aspektbildend, blühend	
07.06.2014	stw. aspektbildend,	
Hieracium lactucella Wallr		
07.06.2014	stw. aspektbildend, blühend	
Hieracium murorum aggr		
07.06.2014	blühend	
19.07.2014	blühend	
Hieracium piliferum subsp glanduliferum (Hoppe) Schinz & R Keller		
07.06.2014	vereinzelt, blühend	
Hippocrepis comosa L		
07.06.2014	aspektbildend, blühend	
19.07.2014		
Hypochaeris radicata L		
19.07.2014	blühend	
07.06.2014		
Juniperus communis L sstr		
07.06.2014		
Juncus inflexus L		
19.07.2014		
07.06.2014		
Lathyrus pratensis L		
19.07.2014		
Leontodon autumnalis L		
17.09.2014	aspektbildend, blühend	
Leontodon hispidus auct		
19.07.2014	aspektbildend, blühend	
07.06.2014	blühend	
Leontodon hispidus L sl		
17.09.2014	aspektbildend, blühend	
Leucanthemum vulgare aggr auct helv		
19.07.2014	aspektbildend, blühend	
07.06.2014	blühend	
Linum catharticum L		
19.07.2014	blühend	
Lolium perenne L		
07.06.2014		
Lotus alpinus (DC) Ramond		
07.06.2014	blühend	
19.07.2014	aspektbildend, blühend	
Luzula campestris (L) DC		
07.06.2014		
Molinia caerulea (L) Moench		
19.07.2014		
Myosotis sylvatica Hoffm		
07.06.2014	blühend	

Teilfläche: Gletti 2  
Beobachtungsjahr: 2014

---

Nardus stricta L		
19.07.2014	stw. aspektbildend,	
07.06.2014		
Orchis mascula (L) L		
19.07.2014	fruchtend	
07.06.2014	ca. 100 Ind., blühend	
Orchis ustulata L		
19.07.2014	15 Ind., blühend	
Parnassia palustris L		
17.09.2014	stellenweise aspektbildend, blühend	
Phleum pratense aggr		
19.07.2014		
Phyteuma orbiculare L		
07.06.2014	blühend	
19.07.2014	blühend und fruchtend	
Picea abies (L) H Karst		
19.07.2014		
07.06.2014		
Pimpinella major (L) Huds		
07.06.2014		
Pimpinella saxifraga aggr		
19.07.2014	vereinzelt, blühend	
Pinguicula alpina L		
07.06.2014	blühend	
Plantago lanceolata L		
19.07.2014	aspektbildend,	
07.06.2014	aspektbildend, blühend	
Plantago media L		
07.06.2014	aspektbildend, blühend	
19.07.2014	aspektbildend, blühend	
Poa alpina L		
07.06.2014		
Poa trivialis L sl		
07.06.2014		
Polygala amarella Crantz		
07.06.2014	blühend	
Polygonum viviparum L		
19.07.2014		
07.06.2014	blühend	
Polygala vulgaris L sl		
07.06.2014	blühend	
19.07.2014	blühend	
Potentilla erecta (L) Raeusch		
19.07.2014	blühend	
07.06.2014	aspektbildend, blühend	
Potentilla reptans L		
07.06.2014		
Potentilla sterilis (L) Garcke		
07.06.2014	blühend	
Primula auricula L		
19.07.2014		
Primula elatior (L) L sl		
07.06.2014		

Teilfläche: Gletti 2  
Beobachtungsjahr: 2014

---

Primula farinosa L	07.06.2014	
Prunella grandiflora (L) Scholler	07.06.2014	
	19.07.2014	aspektbildend, blühend
Prunella vulgaris L	19.07.2014	blühend
Ranunculus acris subsp friesianus (Jord) Syme	07.06.2014	aspektbildend, blühend
	19.07.2014	blühend
Ranunculus montanus Willd	07.06.2014	vereinzelt, blühend
Ranunculus tuberosus Lapeyr	07.06.2014	aspektbildend, blühend
Rhinanthus alectorolophus (Scop) Pollich	07.06.2014	aspektbildend, blühend
	19.07.2014	fruchtend
Rhinanthus minor L	07.06.2014	aspektbildend, blühend
Rosa canina L	19.07.2014	blühend
	07.06.2014	blühend
Rosa corymbifera Borkh	19.07.2014	blühend
	07.06.2014	blühend
Rubus idaeus L	07.06.2014	
	19.07.2014	
Rumex acetosa L	19.07.2014	
	07.06.2014	aspektbildend, blühend
Rumex obtusifolius L	07.06.2014	
Salix appendiculata Vill	07.06.2014	
	19.07.2014	
Sambucus racemosa L	07.06.2014	
	19.07.2014	
Sanguisorba minor Scop sl	19.07.2014	
	07.06.2014	vereinzelt, blühend
Saxifraga aizoides L	07.06.2014	
Scabiosa columbaria L	19.07.2014	aspektbildend, blühend
Sedum dasyphyllum L	19.07.2014	blühend
Sesleria caerulea (L) Ard	19.07.2014	aspektbildend,
	07.06.2014	aspektbildend,
Silene dioica (L) Clairv	07.06.2014	blühend



Teilfläche: Gletti 2  
Beobachtungsjahr: 2014

---

Silene vulgaris (Moench) Garcke sl	19.07.2014	blühend
Solidago virgaurea L sl	07.06.2014	blühend
	19.07.2014	blühend
Sorbus aucuparia L	07.06.2014	
	19.07.2014	
Taraxacum officinale aggr	07.06.2014	aspektbildend, fruchtend
Thesium alpinum L	07.06.2014	vereinzelt, blühend
Thymus polytrichus Borbás	19.07.2014	blühend
	07.06.2014	blühend
Thymus pulegioides L sl	19.07.2014	blühend
Tilia platyphyllos Scop	07.06.2014	Strauchschicht
Tofieldia calyculata (L) Wahlenb	19.07.2014	fruchtend
	07.06.2014	vereinzelt,
Traunsteinera globosa (L) Rchb	07.06.2014	1 Ind., knospend
Tragopogon pratensis subsp orientalis (L) Celak	19.07.2014	
Trifolium medium L	19.07.2014	
	07.06.2014	
Trifolium pratense L sl	07.06.2014	aspektbildend, blühend
	19.07.2014	aspektbildend, blühend
Trifolium repens L	19.07.2014	blühend
Trollius europaeus L	19.07.2014	fruchtend
	07.06.2014	blühend
Tussilago farfara L	07.06.2014	
Urtica dioica L	19.07.2014	blühend
	07.06.2014	
	07.06.2014	
Valeriana dioica L	07.06.2014	blühend
Valeriana tripteris L	07.06.2014	blühend
	19.07.2014	
Veronica beccabunga L	07.06.2014	blühend
	19.07.2014	
Veronica chamaedrys L	07.06.2014	blühend

Teilfläche: Gletti 2  
Beobachtungsjahr: 2014

---

*Veronica officinalis* L  
07.06.2014

**Teilfläche: Gletti 3**  
**Beobachtungsjahr: 2014**

---

*Acer pseudoplatanus* L  
19.07.2014  
07.06.2014

*Achillea millefolium* aggr  
19.07.2014  
07.06.2014

*Adenostyles glabra* (Mill) DC  
07.06.2014  
19.07.2014 blühend

*Agrostis capillaris* L  
19.07.2014 blühend

*Ajuga reptans* L  
07.06.2014 blühend

*Alchemilla conjuncta* aggr auct helv  
19.07.2014  
07.06.2014 blühend

*Alchemilla vulgaris* aggr sensu Heitz  
07.06.2014 blühend

*Anemone narcissiflora* L  
07.06.2014 vereinzelt, blühend

*Antennaria dioica* (L) Gaertn  
07.06.2014 vereinzelt, blühend

*Anthoxanthum odoratum* aggr  
07.06.2014 blühend  
19.07.2014

*Anthyllis vulneraria* subsp *alpestris* (Schult) Asch & Graebn  
19.07.2014  
07.06.2014 blühend

*Anthyllis vulneraria* subsp *carpatica* (Pant) Nyman  
07.06.2014 blühend  
19.07.2014

*Aquilegia atrata* W D J Koch  
07.06.2014 vereinzelt, blühend

*Arabis alpina* L sl  
07.06.2014 blühend

*Aster bellidiastrum* (L) Scop  
07.06.2014 blühend

*Bellis perennis* L  
07.06.2014 blühend

*Botrychium lunaria* (L) Sw  
07.06.2014 vereinzelt,

*Brachypodium pinnatum* (L) P Beauv  
07.06.2014

*Briza media* L  
19.07.2014  
07.06.2014

*Calamagrostis varia* (Schrud) Host  
17.09.2014 stellenweise dominant,

Teilfläche: Gletti 3  
Beobachtungsjahr: 2014

---

Calluna vulgaris (L) Hull		
	07.06.2014	
	19.07.2014	
Campanula scheuchzeri Vill		
	19.07.2014	blühend
Carlina acaulis L sl		
	17.09.2014	stellenweise aspektprägend, blühend
Carum carvi L		
	19.07.2014	blühend
	07.06.2014	
Carduus defloratus L sl		
	19.07.2014	blühend
	07.06.2014	blühend
Carex flacca Schreb		
	19.07.2014	
	07.06.2014	
Carex montana L		
	19.07.2014	
	07.06.2014	
Carex panicea L		
	07.06.2014	
Carex sempervirens Vill		
	19.07.2014	
	07.06.2014	
Centaurea jacea L sl		
	19.07.2014	
Centaurea montana L		
	07.06.2014	blühend
Chaerophyllum hirsutum aggr		
	19.07.2014	
Chenopodium bonus-henricus L		
	19.07.2014	
	07.06.2014	vereinzelt, blühend
Cirsium acaule Scop		
	19.07.2014	
	07.06.2014	aspektbildend,
	17.09.2014	aspektbildend, blühend
Cirsium vulgare (Savi) Ten		
	17.09.2014	vereinzelt, blühend
	19.07.2014	
Colchicum autumnale L		
	07.06.2014	
	17.09.2014	stellenweise aspektprägend, blühend
Crepis aurea (L) Cass		
	19.07.2014	
	07.06.2014	blühend
Crocus albiflorus Kit		
	07.06.2014	
Cynosurus cristatus L		
	07.06.2014	
	19.07.2014	blühend
Dactylis glomerata L		
	19.07.2014	

Teilfläche: Gletti 3  
Beobachtungsjahr: 2014

---

Danthonia decumbens (L) DC	19.07.2014	
Deschampsia cespitosa (L) P Beauv	19.07.2014	
	07.06.2014	
Epipactis atrorubens Besser	19.07.2014	8 Ind., blühend
Epilobium montanum L	07.06.2014	
Erica carnea L	19.07.2014	
	07.06.2014	
Euphrasia rostkoviana auct helv	17.09.2014	aspektbildend, blühend
Euphorbia stricta L	17.09.2014	vereinzelt, blühend
Fagus sylvatica L	07.06.2014	Strauchschicht
Festuca rubra aggr	19.07.2014	
	07.06.2014	
Fraxinus excelsior L	07.06.2014	Strauchschicht
Fragaria vesca L	19.07.2014	fruchtend
	07.06.2014	blühend
Galium anisophyllum Vill	07.06.2014	blühend
	19.07.2014	blühend
Gentiana asclepiadea L	19.07.2014	
	07.06.2014	
Gentiana campestris L. sl	17.09.2014	stellenweise, blühend
Gentiana ciliata L	17.09.2014	vereinzelt, blühend
Gentiana germanica Willd sstr	17.09.2014	vereinzelt, blühend
Gentiana lutea L	19.07.2014	
	07.06.2014	
Gentiana pneumonanthe L	17.09.2014	stellenweise, blühend
Geranium sylvaticum L	07.06.2014	blühend
Globularia nudicaulis L	07.06.2014	aspektbildend, blühend
	19.07.2014	
Gymnadenia conopsea (L) R Br	07.06.2014	ca. 10 Ind., blühend
	19.07.2014	ca. 20 Ind., blühend
Helianthemum nummularium (L) Mill sl	07.06.2014	blühend
	19.07.2014	blühend



Teilfläche: Gletti 3  
Beobachtungsjahr: 2014

---

<i>Helictotrichon pubescens</i> (Huds) Pilg	19.07.2014	blühend
<i>Hepatica nobilis</i> Schreb	07.06.2014	
<i>Hieracium lactucella</i> Wallr	07.06.2014	blühend
<i>Hieracium murorum</i> aggr	07.06.2014	blühend
<i>Hippocrepis comosa</i> L	07.06.2014	aspektbildend, blühend
<i>Hypochaeris radicata</i> L	07.06.2014	
<i>Juniperus communis</i> L sstr	19.07.2014	
<i>Leontodon autumnalis</i> L	17.09.2014	aspektbildend, blühend
<i>Leontodon hispidus</i> auct	07.06.2014 19.07.2014	blühend
<i>Leontodon hispidus</i> L sl	17.09.2014	aspektbildend, blühend
<i>Leucanthemum vulgare</i> aggr auct helv	19.07.2014	blühend
<i>Lonicera alpigena</i> L	07.06.2014 19.07.2014	blühend fruchtend
<i>Lotus alpinus</i> (DC) Ramond	19.07.2014	blühend
<i>Myosotis sylvatica</i> Hoffm	07.06.2014	blühend
<i>Nardus stricta</i> L	19.07.2014 07.06.2014	
<i>Orchis maculata</i> L	07.06.2014	ca. 80 Ind., blühend
<i>Orchis ustulata</i> L	19.07.2014 07.06.2014	2 Ind., blühend 2 Ind., blühend
<i>Oxalis acetosella</i> L	07.06.2014	blühend
<i>Parnassia palustris</i> L	17.09.2014	stellenweise, blühend
<i>Phyteuma orbiculare</i> L	07.06.2014 19.07.2014	blühend blühend
<i>Picea abies</i> (L) H Karst	07.06.2014 19.07.2014	
<i>Pimpinella major</i> (L) Huds	07.06.2014 19.07.2014	blühend
<i>Pimpinella saxifraga</i> aggr	19.07.2014 17.09.2014	blühend stellenweise aspektprägend, blühend

Teilfläche: Gletti 3  
Beobachtungsjahr: 2014

---

Platanthera bifolia (L) Rich	19.07.2014	1 Ind., blühend
Plantago lanceolata L	07.06.2014 19.07.2014	
Plantago media L	19.07.2014 07.06.2014	blühend blühend
Poa alpina L	07.06.2014	
Poa nemoralis L	19.07.2014	
Poa pratensis aggr	07.06.2014	
Polygala amarella Crantz	07.06.2014	blühend
Polygonum bistorta L	19.07.2014	
Polygala chamaebuxus L	07.06.2014 19.07.2014	blühend
Polygala vulgaris L sl	07.06.2014 19.07.2014	blühend blühend
Potentilla aurea L	07.06.2014	blühend
Potentilla erecta (L) Raeusch	07.06.2014 19.07.2014	blühend blühend
Primula elatior (L) L sl	07.06.2014	
Prunella grandiflora (L) Scholler	19.07.2014	blühend
Prunella vulgaris L	19.07.2014	blühend
Ranunculus aconitifolius L	07.06.2014	vereinzelt, blühend
Ranunculus acris subsp friesianus (Jord) Syme	07.06.2014	blühend
Ranunculus repens L	07.06.2014	blühend
Ranunculus tuberosus Lapeyr	07.06.2014	aspektbildend, blühend
Rosa canina L	07.06.2014	
Rosa corymbifera Borkh	07.06.2014	
Rubus idaeus L	07.06.2014 19.07.2014	
Rumex acetosa L	07.06.2014 19.07.2014	blühend

Teilfläche: Gletti 3  
Beobachtungsjahr: 2014

---

Rumex obtusifolius L	19.07.2014	
Salix appendiculata Vill	07.06.2014	
	19.07.2014	
Sambucus nigra L	07.06.2014	
	19.07.2014	blühend
Sambucus racemosa L	07.06.2014	
Sanguisorba minor Scop sl	19.07.2014	
Saxifraga rotundifolia L	07.06.2014	
Scabiosa columbaria L	17.09.2014	stellenweise, blühend
	19.07.2014	blühend
Senecio alpinus (L) Scop	19.07.2014	blühend
	07.06.2014	
Sesleria caerulea (L) Ard	07.06.2014	aspektbildend,
	19.07.2014	
Solidago virgaurea L sl	07.06.2014	
Sorbus aria (L) Crantz	19.07.2014	
	07.06.2014	
Sorbus aucuparia L	19.07.2014	
	07.06.2014	
Thesium alpinum L	19.07.2014	blühend
Thymus polytrichus Borbás	19.07.2014	blühend
	07.06.2014	blühend
Thymus pulegioides L sl	19.07.2014	blühend
Trifolium medium L	19.07.2014	blühend
	07.06.2014	
Trifolium molinerii Hornem	19.07.2014	vereinzelt,
Trifolium pratense L sl	19.07.2014	blühend
	07.06.2014	blühend
Trifolium repens L	19.07.2014	blühend
Trollius europaeus L	07.06.2014	blühend
Tussilago farfara L	07.06.2014	fruchtend

Teilfläche: Gletti 3  
Beobachtungsjahr: 2014

---

*Urtica dioica* L

19.07.2014

07.06.2014

*Vaccinium myrtillus* L

07.06.2014

19.07.2014

*Valeriana tripteris* L

07.06.2014

blühend

19.07.2014

*Viburnum lantana* L

19.07.2014

07.06.2014

blühend

*Viola biflora* L

07.06.2014

blühend

*Viola riviniana* Rchb

07.06.2014

blühend



**Anhang 4: Gesamtartenliste Fauna****Gletti****Beobachtungsjahr: 2014*****Heuschrecken***

Chorthippus biguttulus	Nachtigall-Grashüpfer
Chorthippus parallelus	Gemeiner Grashüpfer
Gomphocerippus rufus	Rote Keulenschrecke
Gryllus campestris	Feldgrille
Mecostethus parapleurus	Grüne Lauschschrecke
Metriopectera roeselii	Roesels Beissschrecke
Miramella alpina	Alpine Gebirgsschrecke
Omocestus viridulus	Bunter Grashüpfer
Pholidoptera griseoptera	Gewöhnliche Strauchschrecke
Stauroderus scalaris	Gebirgsgrashüpfer
Stenobothrus lineatus	Heidegrashüpfer
Tetrix tenuicornis	Langfühler-Dornschröcke
Tettigonia cantans	Zwitscherschrecke

***Laufkäfer***

Cicindela campestris
Cicindela sp.

***Nachtfalter***

Macroglossum stellatarum	Taubenschwänzchen
Malacosoma alpicola	Alpenringelspinnen

***Reptilien***

Zootoca vivipara	Bergeidechse
------------------	--------------

***Tagfalter***

Aglais urticae	Kleiner Fuchs
Anthocharis cardamines	Aurorafalter
Aphantopus hyperantus	Brauner Waldvogel
Argynnis adippe	Märzveilchenfalter
Argynnis aglaja	Grosser Perlmutterfalter
Argynnis niobe	Stiefmütterchenperlmutterfalter
Argynnis sp.	
Aricia artaxerxes	Grosser Sonnenröschen-Bläuling
Boloria euphrosyne	Veilchenperlmutterfalter
Callophrys rubi	Brombeerzipfelfalter
Carterocephalus palaemon	Gelbwüfliger Dickkopffalter, Bunter -
Coenonympha pamphilus	Kleines Wiesenvögelchen
Colias hyale/alfacariensis	
Cupido minimus	Zwergbläuling
Erebia aethiops	Waldteufel, Hundsgasfalter
Erebia ligea	Waldmohrenfalter
Erebia medusa	Rundaugenmohrenfalter, Blutgrasfalter
Erebia meolans	Gelbbindenmohrenfalter
Erynnis tages	Dunkler Dickkopffalter

Gletti

Beobachtungsjahr: 2014

---

Hamearis lucina	Frühlingsheckenfalter
Hesperia comma	Weissfleckiger Kommafalter
Lasiommata maera	Braunauge
Lasiommata megera	Mauerfuchs
Lasiommata petropolitana	Braunscheckauge
Lycaena hippothoe	Kleiner Ampferfeuerfalter
Lycaena tityrus	Dunkler Feuerfalter
Maniola jurtina	Grosses Ochsenauge
Melanargia galathea	Schachbrettfalter
Melitaea athalia	Wachtelweizenscheckenfalter
Melitaea diamina	Silberscheckenfalter
Ochlodes venatus	Mattfleckiger Dickkopffalter, Ockengelber -
Papilio machaon	Schwalbenschwanz
Pararge aegeria	Waldbrettspiel
Pieris manii	
Polyommatus bellargus	Himmelblauer Bläuling
Polyommatus coridon	Silbergrüner Bläuling
Polyommatus icarus	Hauhechelbläuling
Polyommatus semiargus	Violetter Waldbläuling
Pyrgus alveus	Sonnenröschen-Würfelfalter, Halbwürfelfalter
Pyrgus serratalae	Rundfleckiger Würfelfalter, Schwarzbrauner -
Spialia sertorius	Roter Würfelfalter
Thymelicus sylvestris	Braunkolbiger Braundickkopffalter
Vanessa cardui	Distelfalter
Zygaena filipendulae	Gewöhnliches-Widderchen
Zygaena lonicerae	Grosses Fünffleck-Widderchen
Zygaena loti	Beilfleck-Widderchen
Zygaena sp.	
Zygaena transalpina	Hufeisenklee-Widderchen

---

**Voegel**

Anthus trivialis	Baumpieper
Carduelis cannabina	Hänfling
Cuculus canorus	Kuckuck

---

**Anhang 5: Artenlisten Fauna Teilflächen****Gletti**

Art	Datum	Grössenklasse	Bemerkungen
<b>Teilfläche: Gletti 1</b>			
<b>Beobachtungsjahr: 2014</b>			
<b><i>Heuschrecken</i></b>			
Chorthippus biguttulus			
	19.07.2014	viele (> 20)	erste adult im NW-Zipfel der Teilfläche
	17.09.2014	viele (> 20)	
Chorthippus parallelus			
	19.07.2014	viele (> 20)	
	17.09.2014	vereinzelt (2-5)	
Gomphocerippus rufus			
	19.07.2014	viele (> 20)	
	17.09.2014	viele (> 20)	v.a. im Umfeld von Hangsümpfen
Gryllus campestris			
	07.06.2014	vereinzelt (2-5)	im Südzipfel
Mecostethus parapleurus			
	19.07.2014	vereinzelt (2-5)	bei Alp-Mähwiese im Westteil
Metrioptera roeselii			
	07.06.2014	mehrere (6-20)	in Hangsumpf-Mulde
	19.07.2014	viele (> 20)	v.a. in Quellsümpfen und dichterwüchsigen Weideabschnitten
Miramella alpina			
	07.06.2014	vereinzelt (2-5)	in Hangsumpf-Mulde und in Alp-Mähwiesen
Omocestus viridulus			
	07.06.2014	viele (> 20)	
	19.07.2014	viele (> 20)	
Pholidoptera griseoptera			
	19.07.2014	eins (1)	an trockenem Waldrand im SW-Zipfel
Stauroderus scularis			
	07.06.2014	eins (1)	im Süd-Zipfel
	17.09.2014	vereinzelt (2-5)	
	19.07.2014	viele (> 20)	
Stenobothrus lineatus			
	19.07.2014	mehrere (6-20)	in sehr kurzrasiger Magerweide im NW-Zipfel
	17.09.2014	eins (1)	
Tettigonia cantans			
	17.09.2014	vereinzelt (2-5)	
	19.07.2014	vereinzelt (2-5)	nebst sing. Ind. eine weibliche Larve in Quellsumpf
	28.08.2014	mehrere (6-20)	in Alp-Mähwiese und Umfeld bei Alphütte Gletti
<b><i>Nachtfalter</i></b>			
Macroglossum stellatarum			
	07.06.2014	eins (1)	
<b><i>Tagfalter</i></b>			
Aglais urticae			
	07.06.2014	vereinzelt (2-5)	auch sonnend auf Alpweg, saugt an Thymus polytrichus Borbás
	19.07.2014	eins (1)	
Aphantopus hyperantus			
	19.07.2014	mehrere (6-20)	saugt an Scabiosa columbaria L
Argynnis sp.			
	19.07.2014	vereinzelt (2-5)	

Teilfläche: Gletti 1  
Beobachtungsjahr: 2014

Art	Datum	Größenklasse	Bemerkungen
<i>Boloria euphrosyne</i>	07.06.2014	mehrere (6-20)	und zahlreich um Weidegehölze streifend, saugt an <i>Hippocrepis comosa</i> L
<i>Callophrys rubi</i>	07.06.2014	vereinzelt (2-5)	Weibchen mit Eiablage-Verhalten im Wuchsbereich von <i>Helianthemum nummularium</i> ; Männchen mit Revier in Hangfuss-Sumpfmulde
<i>Carterocephalus palaemon</i>	07.06.2014	vereinzelt (2-5)	Revierwarten auf Jungfichten und Stauden am Ostrand der Weide, Sitzwarte <i>Picea abies</i> (L) H Karst, Sitzwarte <i>Gentiana lutea</i> L
<i>Coenonympha pamphilus</i>	17.09.2014	vereinzelt (2-5)	
<i>Colias hyale/alfacariensis</i>	07.06.2014	vereinzelt (2-5)	
<i>Cupido minimus</i>	07.06.2014	mehrere (6-20)	
<i>Erebia aethiops</i>	17.09.2014	eins (1)	saugt an <i>Succisa pratensis</i> Moench
	19.07.2014	mehrere (6-20)	saugt an <i>Scabiosa columbaria</i> L
<i>Erebia ligea</i>	19.07.2014	vereinzelt (2-5)	Waldrand unter westlichem Quellsumpf
<i>Erebia medusa</i>	07.06.2014	viele (> 20)	und weitläufig Weide auf- und abfliegend, saugt an <i>Thymus polytrichus</i> Borbás, saugt an <i>Leontodon hispidus</i> L sl
<i>Erynnis tages</i>	07.06.2014	vereinzelt (2-5)	
<i>Hamearis lucina</i>	07.06.2014	vereinzelt (2-5)	2-3 Reviere an Fuss von Hangried und in Mulde; im Bereich der Eiablagestelle (Blattunterseite von <i>Caltha</i> !) auch <i>Primula elatior</i> präsent, Eiablage <i>Caltha palustris</i> L, Sitzwarte <i>Sanguisorba minor</i> Scop sl
<i>Lasiommata maera</i>	19.07.2014	vereinzelt (2-5)	
<i>Lasiommata megera</i>	07.06.2014	eins (1)	saugt an <i>Leontodon hispidus</i> L sl
	19.07.2014	eins (1)	saugt an <i>Leontodon hispidus</i> L sl
<i>Lycaena hippothoe</i>	07.06.2014	vereinzelt (2-5)	in Trisetion-Alpmähwiesen sowohl im Ostteil wie auch im Westteil der Teilfläche, saugt an <i>Ranunculus tuberosus</i> Lapeyr, saugt an <i>Ranunculus acris</i> subsp <i>friesianus</i> (Jord) Syme, sonnt auf <i>Rumex acetosa</i> L
<i>Lycaena tityrus</i>	07.06.2014	mehrere (6-20)	besonders in Muldenlagen, saugt an <i>Ranunculus aconitifolius</i> L
<i>Maniola jurtina</i>	19.07.2014	mehrere (6-20)	saugt an <i>Senecio alpinus</i> (L) Scop, saugt an <i>Scabiosa columbaria</i> L
<i>Melanargia galathea</i>	19.07.2014	mehrere (6-20)	saugt an <i>Scabiosa columbaria</i> L
<i>Melitaea athalia</i>	19.07.2014	mehrere (6-20)	saugt an <i>Scabiosa columbaria</i> L
<i>Melitaea diamina</i>	07.06.2014	eins (1)	in Hangried Ostteil
	19.07.2014	mehrere (6-20)	um Quellsümpfe, saugt an <i>Scabiosa columbaria</i> L, saugt an <i>Senecio alpinus</i> (L) Scop
<i>Ochlodes venatus</i>	19.07.2014	eins (1)	saugt an <i>Cirsium palustre</i> (L) Scop
<i>Polyommatus bellargus</i>	07.06.2014	mehrere (6-20)	und weitläufig in mageren Weideabschnitten fliegend, saugt an <i>Hieracium lactucella</i> Wallr
<i>Polyommatus icarus</i>	07.06.2014	mehrere (6-20)	saugt an <i>Ranunculus acris</i> subsp <i>friesianus</i> (Jord) Syme



Teilfläche: Gletti 1  
Beobachtungsjahr: 2014

Art	Datum	Größenklasse	Bemerkungen
<b>Polyommatus semiargus</b>			
	07.06.2014	mehrere (6-20)	saugt an Lotus alpinus (DC) Ramond
	19.07.2014	vereinzelt (2-5)	
<b>Pyrgus alveus</b>			
	19.07.2014	vereinzelt (2-5)	saugt an Scabiosa columbaria L
<b>Pyrgus serratulae</b>			
	07.06.2014	eins (1)	
<b>Spialia sertorius</b>			
	19.07.2014	eins (1)	
	07.06.2014	viele (> 20)	
<b>Thymelicus sylvestris</b>			
	19.07.2014	mehrere (6-20)	saugt an Scabiosa columbaria L
<b>Zygaena filipendulae</b>			
	19.07.2014	vereinzelt (2-5)	saugt an Scabiosa columbaria L
<b>Zygaena lonicerae</b>			
	19.07.2014	vereinzelt (2-5)	Quellsumpf als wichtiges Nektarhabitat, saugt an Scabiosa columbaria L, saugt an Gymnadenia conopsea (L) R Br, saugt an Cirsium palustre (L) Scop
<b>Zygaena sp.</b>			
	17.09.2014	eins (1)	saugt an Succisa pratensis Moench
<b>Zygaena transalpina</b>			
	19.07.2014	eins (1)	
<b>Voegel</b>			
<b>Anthus trivialis</b>			
	07.06.2014	eins (1)	singend bei Weide-Feldgehölz

**Teilfläche: Gletti 2**  
**Beobachtungsjahr: 2014**

**Heuschrecken**

<b>Chorthippus biguttulus</b>			
	17.09.2014	viele (> 20)	
<b>Chorthippus parallelus</b>			
	19.07.2014	viele (> 20)	
	17.09.2014	vereinzelt (2-5)	
<b>Gomphocerippus rufus</b>			
	17.09.2014	viele (> 20)	v.a. im Umfeld der Sumpfrunse im Ostteil
	19.07.2014	vereinzelt (2-5)	
<b>Gryllus campestris</b>			
	07.06.2014	eins (1)	im Nordwestzipfel der Teilfläche, auf 1420m!
<b>Metrioptera roeselii</b>			
	19.07.2014	vereinzelt (2-5)	in Geländerinne im Ostteil
	17.09.2014	vereinzelt (2-5)	in überständiger Weide und in Sumpfrunse im Ostteil
<b>Miramella alpina</b>			
	07.06.2014	eins (1)	in feuchter Geländerinne im Ostteil
	17.09.2014	eins (1)	in Sumpfrunse im Ostteil
	19.07.2014	eins (1)	in Geländerinne im Ostteil
<b>Omocestus viridulus</b>			
	07.06.2014	viele (> 20)	
	19.07.2014	viele (> 20)	
	17.09.2014	vereinzelt (2-5)	
<b>Stauroderus scalaris</b>			
	17.09.2014	mehrere (6-20)	
	19.07.2014	viele (> 20)	

Teilfläche: Gletti 2  
Beobachtungsjahr: 2014

Art	Datum	Größenklasse	Bemerkungen
Stenobothrus lineatus	17.09.2014	vereinzelt (2-5)	
Tettigonia cantans	17.09.2014	vereinzelt (2-5)	
<b>Laufkaefer</b>			
Cicindela campestris	07.06.2014	vereinzelt (2-5)	in Rutsch-Krater
<b>Nachtfalter</b>			
Macroglossum stellatarum	07.06.2014	eins (1)	saugt an Rhinanthus alectorolophus (Scop) Pollich
Malacosoma alpicola	07.06.2014	mehrere (6-20)	Raupengruppe an Stängel von Rumex acetosa im Ostteil der Weide
<b>Reptilien</b>			
Zootoca vivipara	17.09.2014	eins (1)	in Sumpfrunse im Ostteil
	07.06.2014	eins (1)	in Seslerion / Caricion dav. im Bereich von Geländerinne im Ostteil der Teilfläche
<b>Tagfalter</b>			
Aglais urticae	07.06.2014	mehrere (6-20)	saugt an Hippocrepis comosa L
Aphantopus hyperantus	19.07.2014	vereinzelt (2-5)	saugt an Scabiosa columbaria L
Argynnis adippe	28.08.2014	eins (1)	saugt an Cirsium acaule Scop
Argynnis aglaja	19.07.2014	eins (1)	in noch unbeweidetem Abschnitt im NE-Teil, saugt an Trifolium medium L
Argynnis niobe	19.07.2014	vereinzelt (2-5)	in noch unbeweidetem Abschnitt im NE-Teil, saugt an Trifolium medium L
Argynnis sp.	19.07.2014	mehrere (6-20)	
Aricia artaxerxes	19.07.2014	vereinzelt (2-5)	im E-Teil der Teilfläche: teils an magerer Seslerion-Kuppe mit Helianthemum numm., teils an Revierplatz bei Hangfuss-Tränke
Boloria euphrosyne	07.06.2014	mehrere (6-20)	
Callophrys rubi	07.06.2014	vereinzelt (2-5)	mit Eiablage-Verhalten im Wuchsbereich von Helianthemum nummularium in Rutsch-Krater, saugt an Hippocrepis comosa L
Coenonympha pamphilus	17.09.2014	vereinzelt (2-5)	
	07.06.2014	vereinzelt (2-5)	
	19.07.2014	eins (1)	
Colias hyale/alfacariensis	17.09.2014	vereinzelt (2-5)	saugt an Leontodon hispidus L sl
	07.06.2014	vereinzelt (2-5)	
Cupido minimus	19.07.2014	vereinzelt (2-5)	
	07.06.2014	mehrere (6-20)	
Erebia aethiops	17.09.2014	vereinzelt (2-5)	
	19.07.2014	eins (1)	

Teilfläche: Gletti 2  
Beobachtungsjahr: 2014

Art	Datum	Grössenklasse	Bemerkungen
Erebia ligea	19.07.2014	eins (1)	bei Feldgehölz, saugt an Scabiosa columbaria L
Erebia medusa	07.06.2014	mehrere (6-20)	
Erebia meolans	07.06.2014	eins (1)	am Fuss von Cratoneurion-Geländerinne im Ostteil
	19.07.2014	eins (1)	im Bereich der Geländerinne im E-Teil
Erynnis tages	07.06.2014	vereinzelt (2-5)	
Hamearis lucina	07.06.2014	mehrere (6-20)	mehrere Reviere in sumpfiger Geländerinne im Ostteil der Teilfläche sowie am Fuss derselben bei Brunnen
Lasiommata maera	19.07.2014	vereinzelt (2-5)	saugt an Carduus defloratus L sl
Lasiommata megera	07.06.2014	eins (1)	
Lasiommata petropolitana	07.06.2014	vereinzelt (2-5)	in Cratoneurion-Geländerinne, oft ruhend an halbschattigen feuchten Felsen, auch in kleinem Hangrutsch-Krater
Lycaena tityrus	07.06.2014	vereinzelt (2-5)	in Mulde von Geländetreppe im Ostteil
Maniola jurtina	19.07.2014	vereinzelt (2-5)	saugt an Scabiosa columbaria L
Melanargia galathea	19.07.2014	mehrere (6-20)	
Melitaea athalia	19.07.2014	viele (> 20)	saugend v.a. an B. salicifolium, saugt an Bupthalmum salicifolium L, saugt an Carduus defloratus L sl, saugt an Scabiosa columbaria L
	07.06.2014	eins (1)	
Melitaea diamina	19.07.2014	vereinzelt (2-5)	im Bereich der Geländerinne im E-Teil
Ochlodes venatus	19.07.2014	vereinzelt (2-5)	saugt an Cirsium acaule Scop
Papilio machaon	19.07.2014	eins (1)	
Pararge aegeria	07.06.2014	eins (1)	auf Schattseite Feldgehölz, auch saugend auf Alpweg bei Feldgehölz
Polyommatus bellargus	07.06.2014	mehrere (6-20)	
	17.09.2014	eins (1)	saugt an Leontodon hispidus L sl
Polyommatus coridon	19.07.2014	mehrere (6-20)	saugt an Lotus alpinus (DC) Ramond
Polyommatus icarus	07.06.2014	vereinzelt (2-5)	
	19.07.2014	eins (1)	saugt an Lotus alpinus (DC) Ramond
Polyommatus semiargus	07.06.2014	vereinzelt (2-5)	
	19.07.2014	mehrere (6-20)	
Pyrgus alveus	19.07.2014	eins (1)	saugt an Scabiosa columbaria L
Spialia sertorius	07.06.2014	eins (1)	
Thymelicus sylvestris	19.07.2014	vereinzelt (2-5)	u.a. auch saugend bei Viehtränke

Teilfläche: Gletti 2  
Beobachtungsjahr: 2014

Art	Datum	Größenklasse	Bemerkungen
Vanessa cardui	19.07.2014	eins (1)	
Zygaena filipendulae	19.07.2014	vereinzelt (2-5)	saugt an Carduus defloratus L sl
Zygaena lonicerae	19.07.2014	vereinzelt (2-5)	saugt an Carduus defloratus L sl
<b>Voegel</b>			
Anthus trivialis	07.06.2014	eins (1)	singend an Waldrand im Nordosten der Teilfläche
Carduelis cannabina	07.06.2014	vereinzelt (2-5)	

**Teilfläche: Gletti 3**  
**Beobachtungsjahr: 2014**

**Heuschrecken**

Chorthippus biguttulus	17.09.2014	viele (> 20)	
Chorthippus parallelus	19.07.2014	mehrere (6-20)	
	17.09.2014	mehrere (6-20)	
Gomphocerippus rufus	19.07.2014	vereinzelt (2-5)	
	17.09.2014	viele (> 20)	
Metrioptera roeselii	17.09.2014	vereinzelt (2-5)	
Omocestus viridulus	19.07.2014	viele (> 20)	
	17.09.2014	vereinzelt (2-5)	
	07.06.2014	mehrere (6-20)	
Stauroderus scalaris	19.07.2014	mehrere (6-20)	
	17.09.2014	vereinzelt (2-5)	
Stenobothrus lineatus	17.09.2014	vereinzelt (2-5)	
Tetrix tenuicornis	17.09.2014	eins (1)	an Magerkuppe mit Blössen
Tettigonia cantans	17.09.2014	vereinzelt (2-5)	

**Laufkaefer**

Cicindela campestris	07.06.2014	vereinzelt (2-5)	in Rutschblösse am Westrand der Teilfläche
Cicindela sp.	17.09.2014	vereinzelt (2-5)	an Anriss im Westteil

**Nachtfalter**

Macroglossum stellatarum	07.06.2014	eins (1)	saugt an Anthyllis vulneraria subsp carpatica (Pant) Nyman
--------------------------	------------	----------	--

**Reptilien**

Zootoca vivipara	17.09.2014	eins (1)	in überständigem Calluna/Nardus-Bereich
------------------	------------	----------	---

Teilfläche: Gletti 3  
Beobachtungsjahr: 2014

Art	Datum	Größenklasse	Bemerkungen
<b>Tagfalter</b>			
<i>Aglais urticae</i>	07.06.2014	mehrere (6-20)	saugt an <i>Ajuga reptans</i> L
<i>Anthocharis cardamines</i>	07.06.2014	vereinzelt (2-5)	längs Waldrand
<i>Aphantopus hyperantus</i>	19.07.2014	viele (> 20)	konzentriert um <i>Senecio alpinus</i> -Herd im mittleren Teil der Teilfläche, saugt an <i>Senecio alpinus</i> (L) Scop
<i>Argynnis</i> sp.	17.09.2014	eins (1)	
<i>Boloria euphrosyne</i>	07.06.2014	mehrere (6-20)	
<i>Coenonympha pamphilus</i>	07.06.2014	mehrere (6-20)	
<i>Colias hyale/alfacariensis</i>	07.06.2014	eins (1)	saugt an <i>Crepis aurea</i> (L) Cass
<i>Cupido minimus</i>	07.06.2014	mehrere (6-20)	zudem an <i>Anthyllis vuln. carp.</i> im Westteil der Teilfläche auch Eiablage-Verhalten, Paarung <i>Anthyllis vulneraria</i> subsp <i>carpatica</i> (Pant) Nyman
<i>Erebia aethiops</i>	19.07.2014	vereinzelt (2-5)	saugt an <i>Carduus defloratus</i> L sl
	17.09.2014	vereinzelt (2-5)	
<i>Erebia ligea</i>	19.07.2014	eins (1)	an Gehölzrand
<i>Erebia medusa</i>	07.06.2014	mehrere (6-20)	
<i>Erynnis tages</i>	07.06.2014	vereinzelt (2-5)	
<i>Hamearis lucina</i>	07.06.2014	vereinzelt (2-5)	Revierwarten: nebst <i>G. lutea</i> auf juv. <i>Picea abies</i> in Weide, Sitzwarte <i>Gentiana lutea</i> L, Sitzwarte <i>Picea abies</i> (L) H Karst
<i>Hesperia comma</i>	17.09.2014	vereinzelt (2-5)	saugt an <i>Leontodon hispidus</i> L sl, saugt an <i>Centaurea jacea</i> L sl
<i>Lasiommata maera</i>	19.07.2014	mehrere (6-20)	saugt an <i>Scabiosa columbaria</i> L, saugt an <i>Carduus defloratus</i> L sl
<i>Lasiommata petropolitana</i>	07.06.2014	vereinzelt (2-5)	saugt an <i>Ajuga reptans</i> L
<i>Lycaena tityrus</i>	07.06.2014	mehrere (6-20)	saugt an <i>Ranunculus tuberosus</i> Lapeyr, saugt an <i>Ranunculus aconitifolius</i> L, Sitzwarte <i>Ranunculus aconitifolius</i> L
<i>Maniola jurtina</i>	19.07.2014	eins (1)	saugt an <i>Prunella vulgaris</i> L
	17.09.2014	vereinzelt (2-5)	
<i>Melitaea athalia</i>	19.07.2014	mehrere (6-20)	saugt an <i>Carduus defloratus</i> L sl
<i>Ochlodes venatus</i>	19.07.2014	eins (1)	
<i>Pieris mannii</i>	17.09.2014	eins (1)	saugt an <i>Leontodon hispidus</i> L sl
<i>Polyommatus bellargus</i>	07.06.2014	vereinzelt (2-5)	im Ostteil Eiablage-Verhalten an <i>Hippocrepis comosa</i>
<i>Polyommatus icarus</i>	07.06.2014	eins (1)	



Teilfläche: Gletti 3  
Beobachtungsjahr: 2014

Art	Datum	Grössenklasse	Bemerkungen
Polyommatus semiargus			
	07.06.2014	mehrere (6-20)	Eiablage Trifolium pratense L sl
Pyrgus alveus			
	19.07.2014	eins (1)	in magerem Weiderasen im äusseren W-Teil der Teilfläche, saugt an Scabiosa columbaria L
Pyrgus serratulae			
	07.06.2014	vereinzelt (2-5)	
Vanessa cardui			
	07.06.2014	eins (1)	sonnend auf Erdblösse
Zygaena loti			
	19.07.2014	eins (1)	an magerster Weidefläche im NW-Teil

**Voegel**

Anthus trivialis			
	07.06.2014	eins (1)	sing. am Nordrand der Teilfläche
Cuculus canorus			
	07.06.2014	eins (1)	ruf. aus lichtem Weide-Gehölz