



Masstab: 1:15'000

## Naturraum Rigi: Wertvolle Wiesen & Weiden Dokumentation Oberäbnet

## Inhaltsverzeichnis

- Dokumentation
- Anhang 1: Perimeter Objekt
- Anhang 2: Gesamtartenliste Flora
- Anhang 3: Artenlisten Flora Teilflächen
- Anhang 4: Gesamtartenliste Fauna
- Anhang 5: Artenlisten Fauna Teilflächen

## Autoren

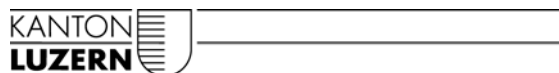
Heinz Bolzern

Elisabeth Danner

## Fotos

Ulrich Pfändler

Patrick Wiedemeier



Bau-, Umwelt- und Wirtschaftsdepartement  
**Landwirtschaft und Wald (lawa)**  
Centralstrasse 33  
Postfach  
6210 Sursee

Telefon 041 925 10 00  
Telefax 041 925 10 09  
lawa@lu.ch  
www.lawa.lu.ch

<i>NATURRAUM RIGI</i>	<b>2009</b>
<b>WEIDEN und WIESEN</b>	<b>OBERÄBNET</b>
Gemeinde: Vitznau	Parzelle: 244, 245, 274
Begehungen Flora: 25.5. (hb), 12.7. (ed), 10.9. (ed)	Begehungen Fauna: 25.5. (hb), 4.7. (hb)

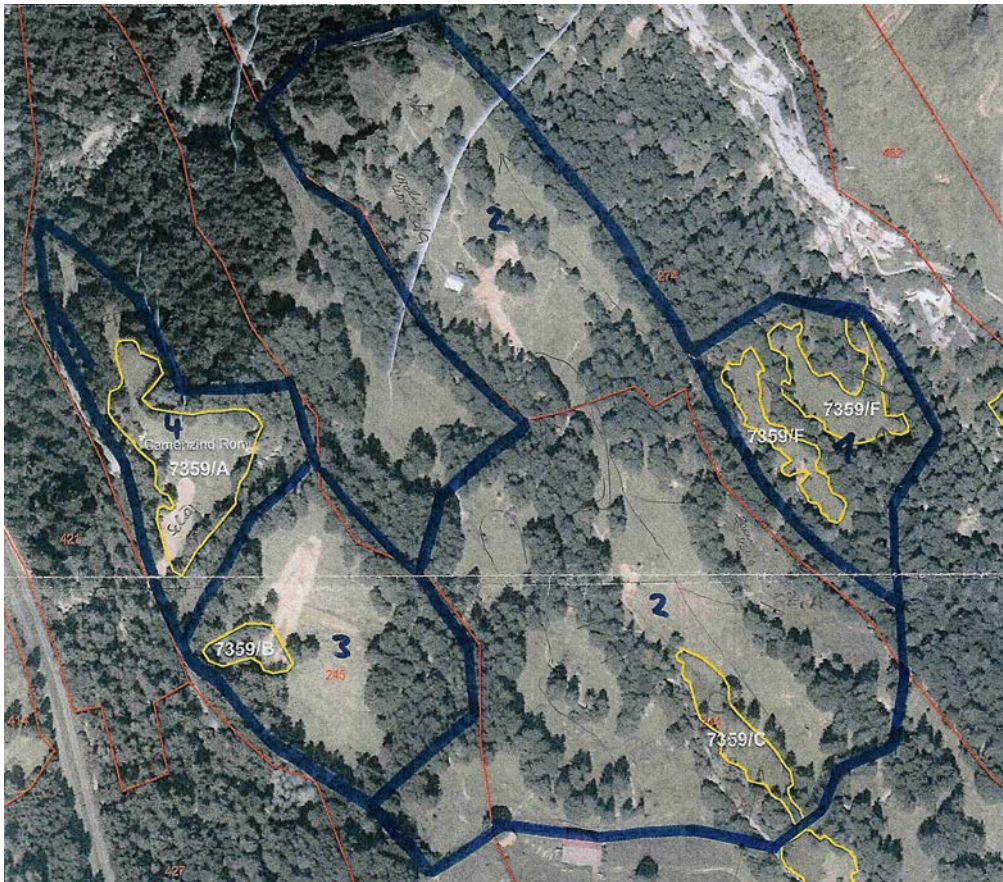


Der Frauenschuh (*Cypripedium calceolus*), ein  
Markenzeichen des Objekts, wenn auch nur mit ganz  
vereinzelt Vorkommen



Der Zwergbläuling (*Cupido minimus*), im Gebiet ein häufiger  
Frühjahrsfalter, auf seiner Raupenfutterpflanze Wundklee  
(*Anthyllis vulneraria*)





Objektperimeter mit Parzellen (rot), Teilflächen (blau) und aktuellen Naturschutzverträgen (gelb)

## Die Weiden und Wiesen in der Landschaft

Terrain, Exposition, Höhe

Das ausgedehnte Objekt erstreckt sich über mehrere Geländestufen von 1130 bis auf 1390 M.ü.M. Die überwiegend steilen bis sehr steilen Hänge sind gegen Südwest exponiert.

Strukturierung/Umfeld (Wald, Fels, Tobel)

Das Gelände ist stark gekammert. Offenland wechselt sich mit Waldstreifen ab, die die steilsten Hangabschnitte um die Felsbänder herum besiedeln. Zahlreiche Feldgehölze (vorwiegend Fichten mit vereinzelt Bergahorn) durchsetzen zudem die Weiden und Wiesen. Einzelbäume (Bergahorn, Bergulme und Fichten) sind teils stattlich ausgebildet. Während Bergahorn und Bergulme vor allem unterhalb der Felsbänder stehen, sind die Fichten über die Weidflächen verstreut. In der untersten Weide bestehen die Einzelbäume aus Birken. In den unteren Hangterrassen bilden Nagelfluhblöcke interessante Kleinstrukturen. Weiter oben finden sich in der Weide offene Rutschflächen. Die obersten, magersten Weideflächen sind mit Lesesteinhaufen durchsetzt.





Nördlicher Bereich der Teilfläche 2 mit extensiver Weide und Ausblick auf die markanten Felswände Richtung Norden

bisherige Nutzung (Wiese / Weide), weitere Eingriffe/Pflege (z.B. Gehölz), aktuelle Vertragsdaten

Teilfläche 1: einschürige Extensivwiese; Heuexport mit Heuseil

Teilfläche 2: extensive Rinderweide mit schmaler einschüriger Wildheuwiese in der Südost-Ecke

Teilfläche 3: Dauerweide (Muttertiere) mit sehr kleiner einschüriger Extensivwiese am Westrand

Teilfläche 4: einschürige Extensivwiese

#### **Aktuelle Vertragsdaten und -bemerkungen:**

- Vertragsfläche: TF1: 40a, TF2: 19a, TF3: 9a, TF4: 50a
- frühester Schnittzeitpunkt: 15. Juli, jährlich einmal mähen
- Kultur: TF1 und 4: Extensiv genutzte Wiesen, TF 2 und 3: kleine Streueflächen
- Düngung und Beweidung nicht erlaubt
- Bemerkungen: TF3 und 4: Flächen möglichst ausholzen und Waldrand auflichten

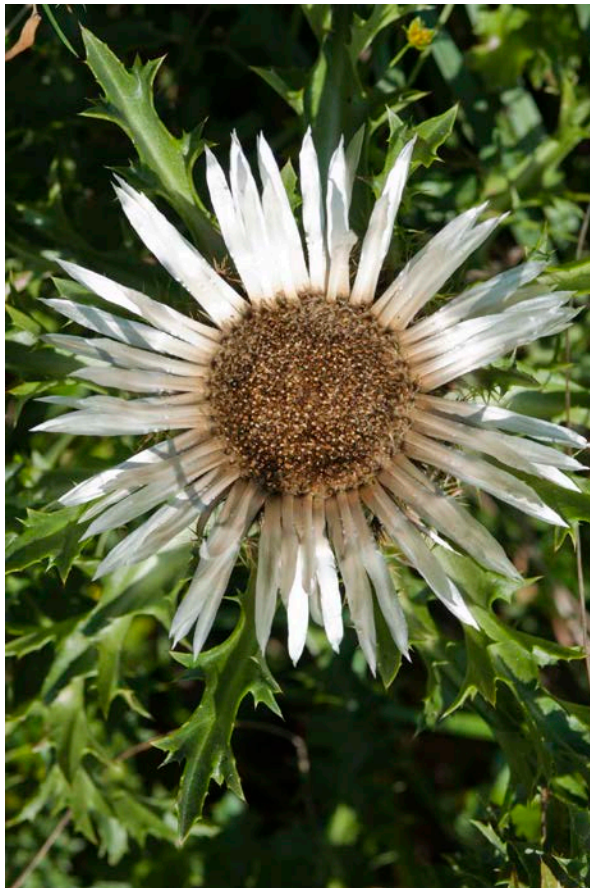
## Grünlandvegetation und Aspekte der Flora

Wiesen-Verbände / Kerntypen und ihre Eigenheiten

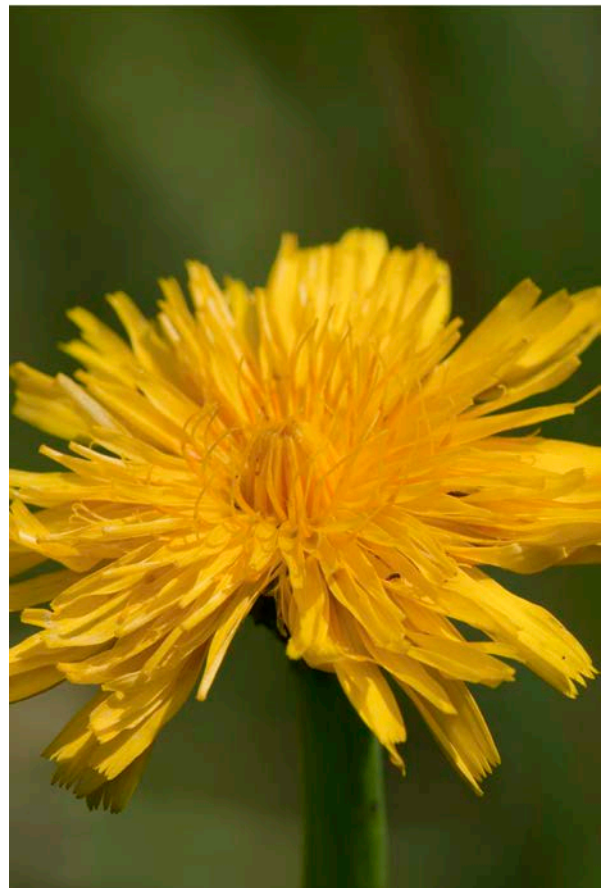
Die Grünland-Kerntypen betrachten wir einerseits als **montane Kümmel-Kammgrasweide**, die zum wechsellackenen Flügel der Kammgrasweiden (Cynosurion) gehört, andererseits als **montane Rindsaugen-Bergseggenwiese**, zu den Halbtrockenrasen (Mesobromion) gehörend.

Die **Kümmel-Kammgrasweide** ist im zentralen, beweideten Teil des Objekts der bestimmende Grünlandtyp. Sie ist sehr heterogen ausgebildet: in den flacheren, nährstoffreicheren (mesischen) Partien mit Wildem Kümmel (*Carum carvi*), Rotklee (*Trifolium pratense*), Wiesen-Ferkelkraut (*Hypochaeris radicata*), Rauhem Milchkraut (*Leontodon hispidus*), Wiesen-Flockenblume (*Centaurea jacea*) und Kleiner Brunelle (*Prunella vulgaris*) – allesamt Pflanzen, die auf mittlere Nährstoffverhältnisse hinweisen. Typische Gräser sind Kammgras (*Cynosurus cristatus*), Ruchgras (*Anthoxanthum odoratum*) und Rotschwingel (*Festuca rubra*).

An den steilen, flachgründigeren Hangflanken zeigen Silberdistel (*Carlina acaulis*) und Alpen-Kreuzblume (*Polygala alpestris*) die Magerkeit des Standorts.



Silberdistel (*Carlina acaulis*) wächst an den mageren Steilstellen der Weiden,



Rauhes Milchkraut (*Leontodon hispidus*) in den flacheren, nährstoffreicheren Bereichen.





Kümmel-Kammgrasweide im Aspekt mit Rauhem Milchkraut (*Leontodon hispidus*), Rotklee (*Trifolium pratense*), Margerite (*Leucanthemum vulgare*) und Scharfem Hahnenfuss (*Ranunculus acris*)



Gruppe von Wiesen-Flockenblumen (*Centaurea jacea*) mit saugenden Schachbrett-Faltern (*Melanargia galathea*) und einem Perlmutterfalter (*Argynnis adippe*, Unterseite)



Die artenreiche **Rindsaugen-Bergseggenwiese** prägt die steilen Mähwiesenflächen. Weidenblättriges Rindsauge (*Bupthalmum salicifolium*), Tauben-Skabiose (*Scabiosa columbaria*), Berg-Distel (*Carduus defloratus*), Berg-Klee (*Trifolium montanum*), Grosse Brunelle (*Prunella grandiflora*) und Echter Wundklee (*Anthyllis vulneraria*) charakterisieren den Wiesentyp. Teufelsabbiss (*Succisa pratensis*) und hie und da Pracht-Nelke (*Dianthus superbus*) zeigen die wechsellackenen Bodenverhältnisse.

Auf Kuppenlagen sind Versauerungstendenzen festzustellen. Deutlich wird dies am Vorkommen von Säurezeigern wie Heidelbeere (*Vaccinium myrtillus*), Arnika (*Arnica montana*) und Besenheide (*Calluna vulgaris*).

Die für die Halbtrockenrasen (Mesobromion) namensgebende Aufrechte Trespe (*Bromus erectus*) ist nur in der relativ wüchsigen Ausbildung im untersten Teil (Teilfläche 4) zu finden. Im obersten Teil (Teilfläche 1) fehlt dieses Gras. Hier ist der Aspekt eher kurzrasig. Strukturgebend ist hier die Bergsegge (*Carex montana*).

Die zu oberst gelegenen Halbtrockenrasen von Oberäbnet (Teilfläche 1) zeigen Ähnlichkeit mit den angrenzenden von „I de Stöcke“.



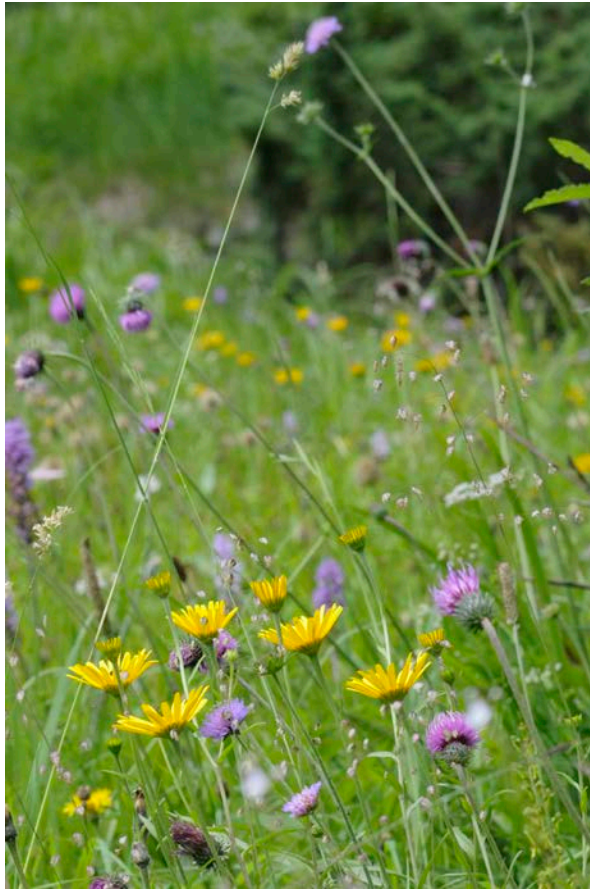
Rindsauge (*Bupthalmum salicifolium*) als namensgebende Art der Rindsaugen-Bergseggenwiese

Im Weidegebiet sind beide Kerntypen miteinander verwoben. So ist hier an den flachgründigsten Orten die Bergseggen-Wiese als weniger reichblütiges Weide-Mesobromion ausgebildet und bedeckt ca. ein Drittel der Teilfläche 2.

Neben den oben beschriebenen Kerntypen sind weitere Grünlandverbände anzutreffen: Borstgrasrasen (Nardion) mit Borstgras (*Nardus stricta*) und Arnika (*Arnica montana*) kleinflächig auf den sauren Kuppen; randliche, wahrscheinlich durch Vergandung entstandene Molinion-artige Streueflächen mit viel Pfeifengras (*Molinia arundinacea*) und Fiederzwenken-Brachen (*Brachypodium pinnatum*); und schliesslich fragmentarisch ausgebildete basische Kleinseggenrieder (Caricion



davallianae) mit Hirsen-Segge (*Carex panicea*) und Mehlsprimel (*Primula farinosa*) sowie Anflüge von Feuchtwiese (Calthion) mit Binsen-Arten (*Juncus inflexus/articulatus*).



Rindsaugen-Bergseggen-Wiese im Aspekt mit Rindsauge (*Bupthalmum salicifolium*) und Berg-Distel (*Carduus defl.*)



Braunrote Sumpfwurz (*Epipactis atrorubens*)

#### Blüh-Aspekte

Im Frühjahr fallen fast durchwegs gelbblühende Blumen auf: in den Rindsaugen-Bergseggenwiesen besonders Rigirolle, Wundklee und Hufeisenklee (*Hippocrepis comosa*), in der Kümmel-Kammgrasweide Hornklee (*Lotus corniculatus*) und Hain-Hahnenfuss (*Ranunculus tuberosus*). Im Sommer beeindruckt vor allem der Farben- und Blütenreichtum der Rindsaugen-Bergseggenwiesen: mit Gelb (Weidenblättriges Rindsauge und Wundklee), Weiss (Margerite *Leucanthemum vulgare* und Kleine Bibernelle *Pimpinella saxifraga*) und Blau bis Violett (Scheuchzers und Rundblättrige Glockenblume *Campanula scheuchzeri rotundifolia*, Grosse Brunelle, Tauben-Skabiose). Im Herbst ist an den ungemähten Stellen der blauviolette Teufelsabbiss sichtbar. Lila Tupfen im abgemähten Grün kommen von der Herbstzeitlosen (*Colchicum autumnale*), weisse von der Silberdistel.

Die Weideflächen erscheinen dagegen blütenärmer mit nur eingesprengten Farbtupfen. Dominant sind hier die unterschiedlichen Grüntöne der Gräser.

#### Floristische Besonderheiten

Insgesamt 13 Orchideen-Arten fanden wir 2009 im Oberäbnet. An einer Stelle wuchsen auf kleinem Raum 9 Orchideen-Arten: neben dem nur mit wenigen Individuen präsenten Frauenschuh (*Cypripedium calceolus*), teilweise zahlreich Langspornige und Wohlriechende Handwurz

(*Gymnadenia conopsea* und *odoratissima*), Weisses und Grünliches Breitkölbchen (*Platanthera bifolia* und *chlorantha*), Kugelorchis (*Traunsteinera globosa*), Braunrote Sumpfwurz (*Epipactis atrorubens*), Grosses Zweiblatt (*Listera ovata*) und Langblättriges Waldvögelein (*Cephalanthera longifolia*). Fuchs' Knabenkraut (*Dactylorhiza fuchsii*) und Männliches Knabenkraut (*Orchis mascula*) wuchsen schwerpunktmässig in den unteren Lagen; dort fanden sich zudem auch Schwärzliches Knabenkraut (*Orchis ustulata*; 2 Individuen) und vereinzelt Rotes Waldvögelein (*Cephalanthera rubra*). Eine weitere Besonderheit ist das Vorkommen von gleich mehreren Enzian-Arten: Stengelloser Enzian (*Gentiana acaulis*), Fransen-Enzian (*Gentiana ciliata*), Feld-Enzian (*Gentiana campestris*) und Schwalbenwurz-Enzian (*Gentiana asclepiadea*).



Orchideenarten der Magerwiesen:  
Kugelorchis (*Traunsteinera globosa*) und



...Langblättriges Waldvögelein (*Cephalanthera longifolia*)

## Das Grünland im Lebensraumverbund

### Laterale Verbände

Neben den Grünlandverbänden ist im betrachteten Raum die Landschaft wesentlich von Wald-Lebensräumen mitbestimmt. Vorherrschend sind wechsellrockene, trockene und teilweise auch saure Gesellschaften des Tannen-Buchenwalds (Abieti-Fagenion), mit der Buche (*Fagus sylvatica*) als dominanter Baumart. In der Krautschicht ist ein typischer Vertreter der Kahle Alpendost (*Adenostyles glabra*) als basenbedürftiger Montanzeiger. Die Berg-Flockenblume (*Centaurea montana*) zeigt die wechsellrockenen Verhältnisse an, Heidelbeere die Bodensäure.



Im Norden und Nordwesten wächst an flachgründigen Orten der Blaugras-Buchenwald (Cephalanthero-Fagenion) mit Blaugras (*Sesleria caerulea*). Zum selben Verband gehört der Eiben-Buchenwald, der kleinflächig an den steilsten, gerade noch waldfähigen Standorten stockt.

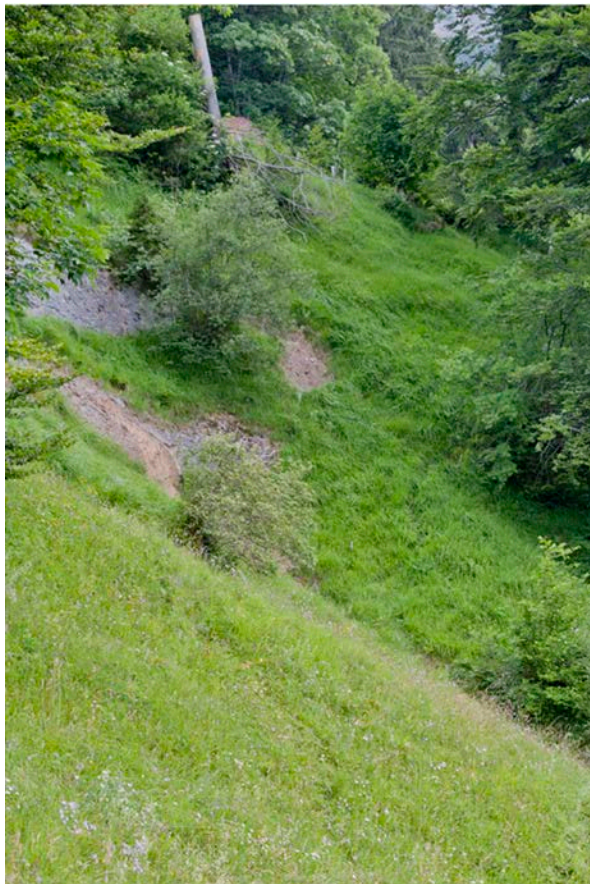
Vorwald-Gehölze (Sambuco-Salicion) sind weit verbreitet, sowohl an vielen Waldrändern als auch als Feldgehölze. Besonders typische Arten sind Salweide (*Salix caprea*) und Mehl- und Vogelbeere (*Sorbus aria*, *S. aucuparia*).

Einzelbäume (Bergahorn und seltener Bergulme) sind besonders schön am Rand der Felsbänder anzutreffen.

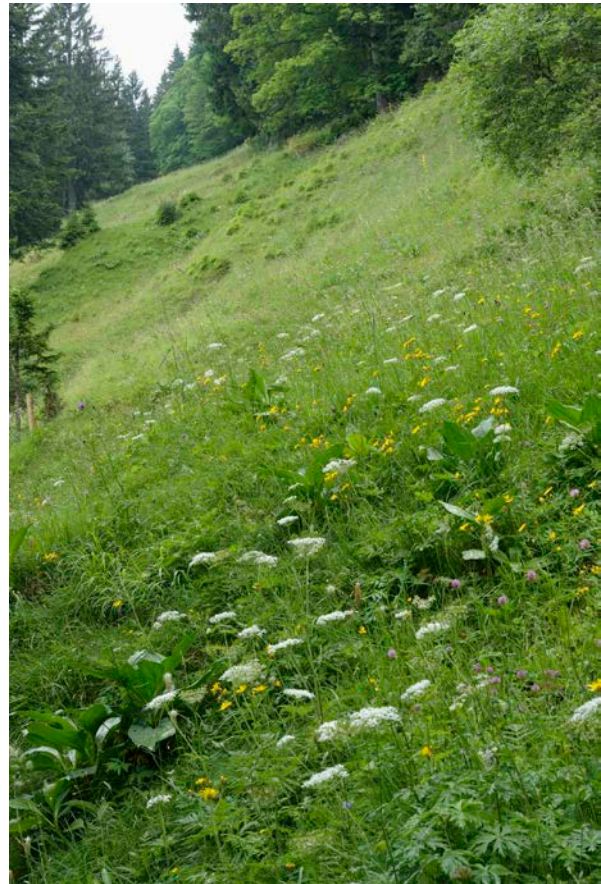
Trockenwarme und Mesophile Gebüsche (Berberidion und Pruno-Rubion) mit mehreren Rosenarten (*R. tomentosa*, *R. canina*, *R. pendulina*) und Wolligem Schneeball (*Viburnum lantana*) wachsen auf den Nagelfluhblöcken im unteren Weidebereich.

Auf dem offenen Fels der Nagelfluhblöcke ist auch der Weisse Mauerpfeffer (*Sedum album*) als Vertreter der Pionierfluren (Alyso-Sedion) anzutreffen.

Saum-Gesellschaften unterschiedlicher Ausbildung finden sich an den Rändern zwischen Wald und Offenland. Hier sind einerseits der Mesophile Krautsaum (Trifolion medii) mit Mittlerem Klee (*Trifolium medium*) und Wirbeldost (*Clinopodium vulgare*) zu nennen; kleinflächig wächst in frischen, nährstoffreichen Senken auch der Nährstoffreiche Krautsaum (Aegopodion) mit Giersch (*Aegopodium podagraria*) und Brennessel (*Urtica dioica*).



Verzahnung von Gehölzen, anstehender Nagelfluh und Grünland



Extensive Weide zwischen zwei Gehölzstreifen; im Hintergrund aufkommende Fichten

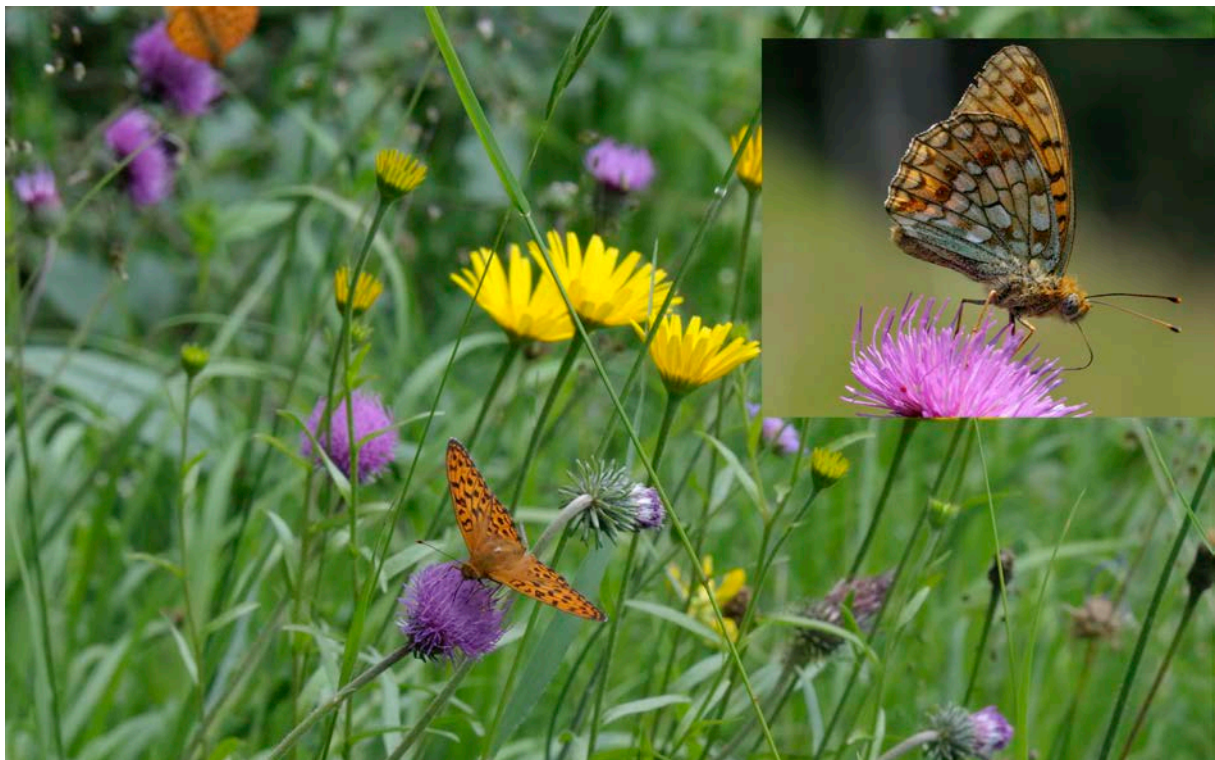
## Aspekte der Fauna und Fauna-relevanter Strukturen

### Charakter-Arten

Das Wies- und Weideland im Oberäbnnet birgt eine reiche Tagfalter-Fauna. Obwohl sich die systematischen Erhebungen nur auf zwei Feldtage beschränkten (Ende Mai und Anfang Juli, ergänzt mit einzelnen beiläufigen Beobachtungen aus dem späteren Sommer) konnten 43 Tagfalter-Arten (inkl. 7 versch. Dickkopffalter und 2 Zygänen) beobachtet werden. Bei den Heuschrecken ergaben sich zu den gleichen Zeiten Nachweise von 9 Arten.

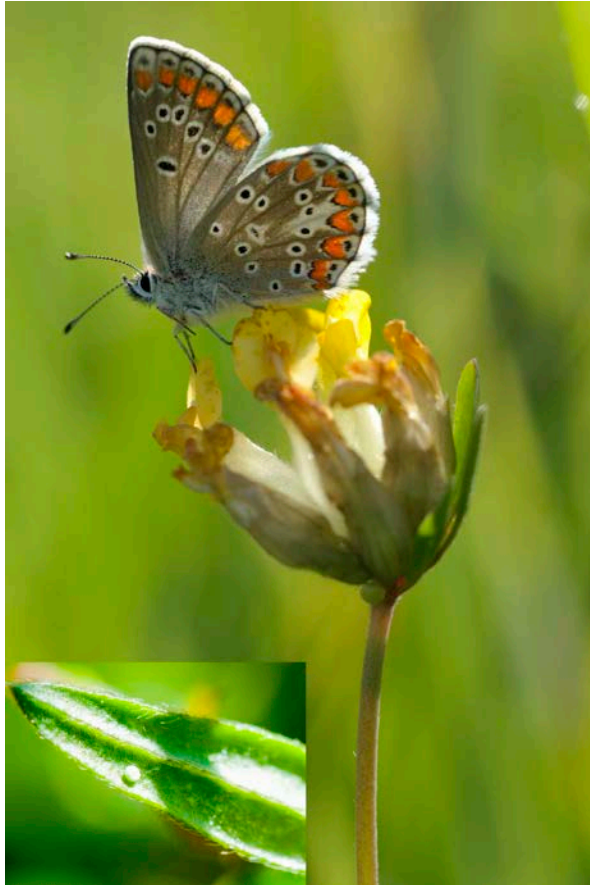
Im Frühjahr dominierten bei den Tagfaltern zahlenmässig 3 Arten: der Silberfleck-Perlmutterfalter (*Boloria euphrosyne*; gegen 50 Individuen), der Schlüsselblumen-Würfelfalter (*Hamearis lucina*; um 40 Ind.) und der Zwergbläuling (*Cupido minimus*; über 100 Ind.). Für viele Schmetterlinge war der Kriechende Günsel (*Ajuga reptans*) Nektarquelle der ersten Wahl. Wichtige Saugpflanzen waren daneben auch Leguminosen wie Hornklee.

Das Schmetterlingsleben im frühen Sommer war geprägt von mehreren Perlmutterfaltern (*Boloria titania* und 4 Arten der Gattung *Argynnis*, am häufigsten *A. aglaja*) und vom Wachtelweizen-Scheckenfalter (*Melitaea athalia*). Neben diesen orangeroten „Sommervögeln“ und den blutroten Widderchen (*Zygaena filipendulae*) kam eine Vielzahl an Augenfaltern dazu, welche für die Weiss- und Braun-Töne im Farbspektrum sorgten, hauptsächlich das Schachbrett (*Melanargia galathea*), der Milchfleck (*Erebia ligea*) und das Braunauge (*Lasiommata maera*).

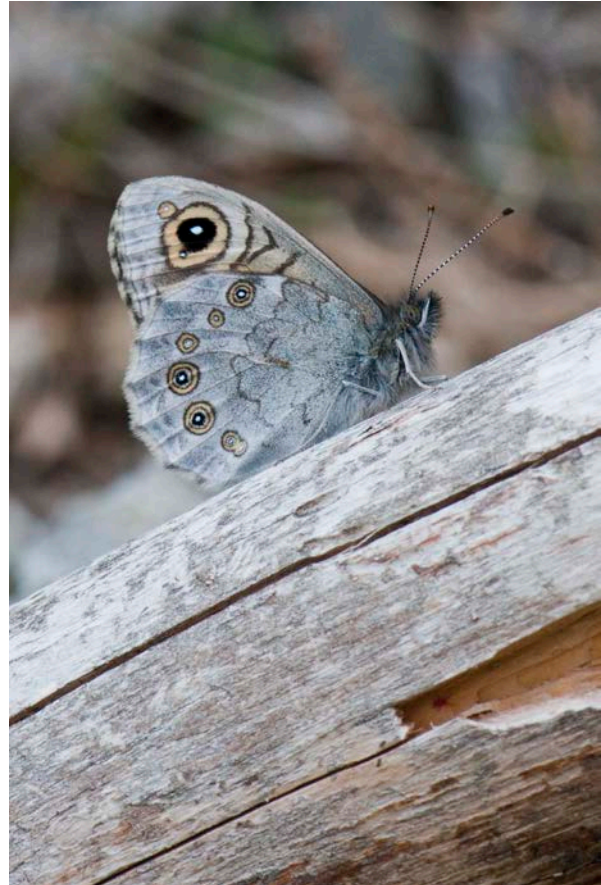


Perlmutterfalter der Gattung *Argynnis* prägen im Frühsommer das Schmetterlingsleben; rechts oben im Bild der Stiefmütterchen-Perlmutterfalter (*Argynnis niobe*).





Sonnenröschen-Bläuling (*Aricia artaxerxes*; links im Bild abgelegtes Ei an Sonnenröschen)

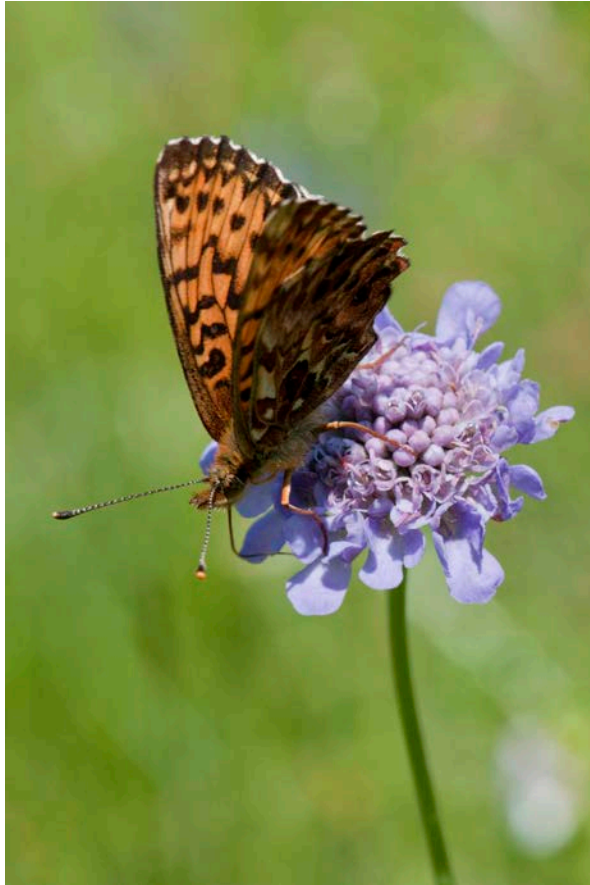


Braunauge (*Lasiommata maera*) auf Holz

Heuschrecken waren im Frühsommer zumeist noch im Larvenstadium. Zahlreich adult, besonders im Weidegebiet, waren zu der Zeit der Bunte Grashüpfer (*Omocestus viridulus*). In den Magerrasen liessen sich zudem erste Heidegrashüpfer (*Stenobothrus lineatus*) vernehmen.

Die Präsenz von mageren Halbtrockenrasen spielt eine grosse Rolle für den Reichtum der Tagfalter im Gebiet. Verschiedene Arten konzentrieren sich in diesen Pflanzenverbänden, weil hier die Futterpflanzen ihrer Raupen wachsen. Am prominentesten war der Zwergbläuling, der an den Wuchsorten von Wundklee (an dem auch prompt Eiablagen beobachtet wurden) zu Dutzenden präsent war. Zu den charakteristischen Arten gehörten ausserdem etwa der Rote Würfel-Dickkopf (*Spialia sertorius*), der Sonnenröschen-Dickkopf (*Pyrgus alveus*), der Rundaugen-Mohrenfalter (*Erebia medusa*), der Sonnenröschen-Bläuling (*Aricia artaxerxes*) oder der Grüne Zipfelfalter (*Callophrys rubi*). Das Sonnenröschen (*Helianthemum nummularium*) - gewisse Falter-Namen deuten es schon an - ist eine von mehreren Arten genutzte Raupenfutterpflanze, wie auch eigene Beobachtungen im Gebiet bestätigten: Während beim Grünen Zipfelfalter das typische Suchverhalten an dieser Pflanze festzustellen war, gelang beim Sonnenröschen-Bläuling der Nachweis einer erfolgten Eiablage.

Im Sommer sind die Halbtrockenrasen, besonders die Mahdflächen, auch bedeutende Nektarweiden. Einige der ergiebigsten Saugpflanzen wachsen hier, allen voran die Skabiose: 14 Schmetterlingsarten konnten im Gebiet an diesem Gewächs beim Blütenbesuch registriert werden. Zu den meistbesuchten Pflanzen gehörten zudem die Berg-Distel und das Rindsauge. Die Präferenzen der einzelnen Falter sind durchaus unterschiedlich: Zeigten sich etwa gewisse Perlmutterfalter oder die Widderchen ausschliesslich an rotviolett Blumen, flogen die meisten Scheckenfalter gelbe Korbblütler an.



Natterwurz-Perlmutterfalter (*Boloria titania*) und ...



Sonnenröschen-Dickkopf (*Pyrgus alveus*) auf Tauben-Skabiose (*Scabiosa columbaria*)

#### Strukturen

Pflanzen sind für viele Falter nicht nur Nahrungsgrundlage, sie haben oft auch eine wichtige Funktion als Revierwarten oder Rendez-vous-Stellen. Dies zeigte sich im Gebiet etwa in den obersten Weideabschnitten von Teilfläche 2, wo die mageren Weiderasen durchsetzt sind mit Jungfichten und den Stauden von Gelbem Enzian, an frischeren Stellen begleitet von Rigirollen: Auf ihren Zweigen und Blättern sassen eine Vielzahl von Schlüsselblumen-Würfelfaltern und mehrfach auch Grüne Zipfelfalter.

Faunistisch wertvolle Strukturen des Gebiets, vorwiegend präsent in den Weideflächen, sind kleine Felsstellen, Steinhäufen und andere steinige Orte sowie offene Böden (z.B. kleine Rutschmulden). Sie bieten wichtige Habitatelemente für mehrere hier festgestellte Arten: die Zweipunkt-Dornschrecke (*Tetrix bipunctata*), den Gelbbinden-Mohrenfalter (*Erebia meolans*) oder das Braunauge, aber auch für die Bergeidechse (*Zootoca vivipara*). Als interessant erwies sich am heissen Julitag auch die schlammige Trittschnecke einer Viehtränke: Auf dem feuchten, mit Kuhfladen durchsetzten Boden versammelten sich zum Saugen mehrere Braunkolben-Dickkopffalter (*Thymelicus sylvestris*) und Perlmutterfalter (*Argynnis niobe*).

Die enge Verzahnung des Offenlandes mit Gehölz begünstigt die Vielfalt zusätzlich. Unter den Faltern zeigte dies insbesondere der hier reichlich präsente Milchfleck an oder auch der Hummelschwärmer (*Hemaris fuciformis*), der als Grenzgänger zwischen Wald und Grünland beim Blütenbesuch an Günsel beobachtet werden konnte. Die Qualitäten des reichhaltigen Mosaiks aus magerstrukturreichen Wiesen und Weiden mit mannigfaltigen Waldstücken und Feldgehölzen bestätigen auch die Feststellungen von Kuckuck (*Cuculus canorus*), Grünspecht (*Picus viridis*) und Berglaubsänger (*Phylloscopus bonelli*).





Gelbbinden-Mohrenfalter (*Erebia meolans*) auf Holz

### Naturschutzfachliche Einschätzung der aktuellen Nutzung

Das Objekt bietet mit seinen unterschiedlichen, miteinander verzahnten Nutzungsformen und Lebensräumen eine Existenz für eine Vielzahl von Tieren und Pflanzen. Das Mosaik von extensiven Wiesen und Weiden, Feldgehölzen, Waldstreifen und offenen Flächen ist naturschutzfachlich von hohem Wert.

Im Folgenden einige Bemerkungen zu den einzelnen Teilflächen:

Teilfläche 1:

Die gegenwärtige Nutzung ist gut und soll beibehalten werden.

Teilfläche 2:

Die Bestossungsdichte ist gut so. Der Fichten-Aufwuchs in den abgelegenen Terrassen muss im Griff behalten werden. Ein dichter Fichten-Bestand ist hier nicht erwünscht. Andererseits bieten locker wachsende Jungfichten naturschutzfachlich wertvolle Kleinstrukturen.

In der kleinen Vertragsfläche im Südosten wachsen randlich Zitterpappeln ein. Diese müssen unbedingt aus der Mahdfläche entfernt werden. (Achtung: grössere Bäume im angrenzenden Feldgehölz nicht fällen! Einerseits dort wertvoll, andererseits Gefahr von Wurzelbrut-Ausschlägen in der Magerwiese.)

Teilfläche 3:

Oberhalb des Wegs als Extensivwiese mähen statt beweiden. Die Vertragswiese am unteren Rand ausholzen. Weide möglichst extensiv betreiben.

#### Teilfläche 4:

Die gegenwärtige Nutzung ist gut. Die punktuellen Brachflächen unterhalb des Wegs und an den steilsten Stellen sind in Ordnung. Aufkommende Gehölze wie Zitterpappel sollen jedoch aus dem Grünland entfernt werden.

Generell ist darauf zu achten, dass die Flächen von den Rändern her nicht einwachsen. Der Verbuschungs- und Vergrasungsdruck erscheint recht hoch.

Bei Arbeitsüberlastung kann erwogen werden, im Sinne einer Staffelung jeweils eine der Vertragswiesen bereits ab 1. Juli zu mähen (an jährlich wechselnden Orten!).

Die Fichten-Streifengehölze, die die einzelnen Teilflächen voneinander trennen, sollten aufgelichtet werden, damit die Durchlässigkeit zwischen den Teilflächen erhöht wird und die Beschattung abnimmt.

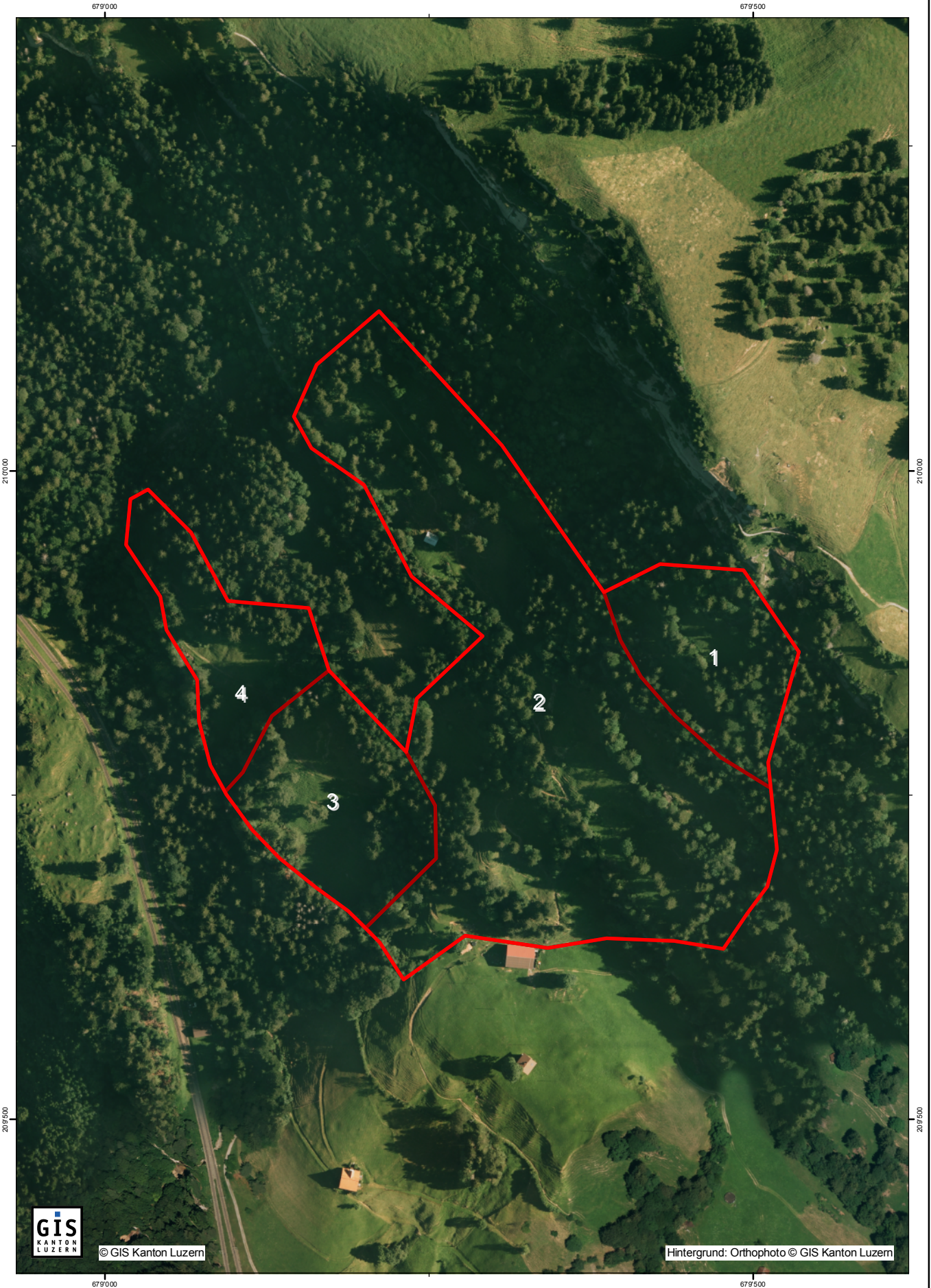


Dachs und Rind



– beide fühlen sich hier wohl





**Anhang 2: Gesamtartenliste Flora****Oberäbnet****Beobachtungsjahr: 2009**


---

<i>Abies alba</i> Mill	Weiss-Tanne
<i>Acer pseudoplatanus</i> L	Berg-Ahorn
<i>Achillea millefolium</i> aggr	
<i>Aconitum vulparia</i> aggr auct helv	Gelber Eisenhut
<i>Adenostyles glabra</i> (Mill) DC	Grüner Alpendost
<i>Aegopodium podagraria</i> L	Geissfuss
<i>Agrostis capillaris</i> L	Gemeines Straussgras
<i>Ajuga reptans</i> L	Kriechender Günsel
<i>Alchemilla xanthochlora</i> aggr sensu Landolt	
<i>Angelica sylvestris</i> L	Wilde-Brustwurz
<i>Antennaria dioica</i> (L) Gaertn	Gemeines Katzenpfötchen
<i>Anthoxanthum odoratum</i> L	Ruchgras
<i>Anthyllis vulneraria</i> L sl	
<i>Anthyllis vulneraria</i> subsp <i>alpestris</i> (Schult) Asch & Graebn	Alpen-Wundklee
<i>Aquilegia atrata</i> W D J Koch	Dunkle Akelei
<i>Arenaria serpyllifolia</i> aggr	
<i>Arnica montana</i> L	Arnika
<i>Arrhenatherum elatius</i> (L) J & C Presl	Französisches Raigras
<i>Aster bellidiastrum</i> (L) Scop	Alpenmasslieb
<i>Athyrium filix-femina</i> (L) Roth	Gemeiner Waldfarn
<i>Bellis perennis</i> L	Massliebchen
<i>Betula pendula</i> Roth	Hänge-Birke
<i>Brachypodium pinnatum</i> (L) P Beauv	Fieder-Zwenke
<i>Brachypodium sylvaticum</i> (Huds) P Beauv	Wald-Zwenke
<i>Briza media</i> L	Zittergras
<i>Bromus benekenii</i> (Lange) Trimen	Benekens Trespe
<i>Bromus erectus</i> Huds sl	
<i>Buphthalmum salicifolium</i> L	Weidenblättriges Rindsauge
<i>Calamagrostis varia</i> (Schrad) Host	Buntes Reitgras
<i>Calluna vulgaris</i> (L) Hull	Besenheide
<i>Campanula rotundifolia</i> L	Rundblättrige Glockenblume
<i>Campanula scheuchzeri</i> Vill	Scheuchzers Glockenblume
<i>Campanula trachelium</i> L	Nesselblättrige Glockenblume
<i>Carlina acaulis</i> subsp <i>caulescens</i> (Lam) Schübl & G Martens	Einfache Eberwurz
<i>Carex alba</i> Scop	Weisse Segge
<i>Carex caryophyllea</i> Latourr	Frühlings-Segge
<i>Carum carvi</i> L	Kümmel
<i>Carduus defloratus</i> L sl	
<i>Carex flacca</i> Schreb	Schlaffe Segge
<i>Carex flava</i> aggr	
<i>Carex hostiana</i> DC	Hosts Segge



Oberäbnet

Beobachtungsjahr: 2009

---

<i>Carex montana</i> L	Berg-Segge
<i>Carex nigra</i> (L) Reichard	Braune Segge
<i>Carex pallescens</i> L	Bleiche Segge
<i>Carex panicea</i> L	Hirse-Segge
<i>Carex sempervirens</i> Vill	Horst-Segge
<i>Carex sylvatica</i> Huds	Wald-Segge
<i>Centaurea jacea</i> L sl	
<i>Centaurea montana</i> L	Berg-Flockenblume
<i>Centaurea scabiosa</i> L sl	
<i>Cephalanthera longifolia</i> (L) Fritsch	Langblättriges Waldvögelein
<i>Cephalanthera rubra</i> (L) Rich	Rotes Waldvögelein
<i>Cerastium fontanum</i> Baumg sl	
<i>Chaerophyllum villarsii</i> W D J Koch	Villars Kälberkropf
<i>Cirsium acaule</i> Scop	Stengellose Kratzdistel
<i>Cirsium oleraceum</i> (L) Scop	Kohldistel
<i>Cirsium palustre</i> (L) Scop	Sumpf-Kratzdistel
<i>Cirsium vulgare</i> (Savi) Ten	Lanzettblättrige Kratzdistel
<i>Clinopodium vulgare</i> L	Wirbeldost
<i>Colchicum autumnale</i> L	Herbstzeitlose
<i>Corylus avellana</i> L	Haselstrauch
<i>Crataegus laevigata</i> (Poir) DC	Zweigriffiger Weissdorn
<i>Crepis biennis</i> L	Wiesen-Pippau
<i>Crepis capillaris</i> Wallr	Kleinköpfiger Pippau
<i>Cruciata laevipes</i> Opiz	Gewöhnliches Kreuzlabkraut
<i>Cynosurus cristatus</i> L	Gemeines Kammgras
<i>Cypripedium calceolus</i> L	Frauenschuh
<i>Dactylorhiza fuchsii</i> (Druce) Soó	
<i>Dactylis glomerata</i> L	Knäuelgras
<i>Danthonia decumbens</i> (L) DC	Dreizahn
<i>Daphne mezereum</i> L	Gemeiner Seidelbast
<i>Deschampsia cespitosa</i> (L) P Beauv	Rasen-Schmiele
<i>Dianthus superbus</i> L	Pracht-Nelke
<i>Digitalis lutea</i> L	Gelber Fingerhut
<i>Dryopteris filix-mas</i> (L) Schott	Gemeiner Wurmfarne
<i>Epipactis atrorubens</i> Besser	Braunrote Sumpfwurze
<i>Epipactis helleborine</i> (L) Crantz	Breitblättrige Sumpfwurze
<i>Epilobium montanum</i> L	Berg-Weidenröschen
<i>Equisetum arvense</i> L	Acker-Schachtelhalm
<i>Erinus alpinus</i> L	Leberbalsam
<i>Erica carnea</i> L	Schneeheide
<i>Euphrasia rostkoviana</i> auct helv	Gebräuchlicher Augentrost
<i>Fagus sylvatica</i> L	Rotbuche
<i>Festuca pratensis</i> Huds sl	

Oberäbnet

Beobachtungsjahr: 2009

<i>Festuca rubra</i> aggr	Rot-Schwingel
<i>Fraxinus excelsior</i> L	Gemeine Esche
<i>Fragaria vesca</i> L	Wald-Erdbeere
<i>Galium album</i> Mill	Weisses Labkraut
<i>Galium odoratum</i> (L) Scop	Echter Waldmeister
<i>Galium pumilum</i> Murray	Niedriges Labkraut
<i>Galium rotundifolium</i> L	Rundblättriges Labkraut
<i>Gentiana acaulis</i> L	Kochscher Enzian
<i>Gentiana asclepiadea</i> L	Schwalbenwurz-Enzian
<i>Gentiana campestris</i> Lsstr	Feld-Enzian
<i>Gentiana ciliata</i> L	Gefranster Enzian
<i>Gentiana lutea</i> L	Gelber Enzian
<i>Gentiana verna</i> L	Frühlings-Enzian
<i>Geranium robertianum</i> L sl	
<i>Geranium sylvaticum</i> L	Wald-Storchschnabel
<i>Geum rivale</i> L	Bach-Nelkenwurz
<i>Globularia nudicaulis</i> L	Schaft-Kugelblume
<i>Gymnadenia conopsea</i> (L) R Br	Langspornige Handwurz
<i>Gymnadenia odoratissima</i> (L) Rich	Wohlriechende Handwurz
<i>Hedera helix</i> L	Efeu
<i>Helianthemum nummularium</i> (L) Mill sl	
<i>Hepatica nobilis</i> Schreb	Leberblümchen
<i>Heracleum sphondylium</i> L sl	
<i>Hieracium murorum</i> L	
<i>Hieracium pilosella</i> L	Langhaariges Habichtskraut
<i>Hieracium umbellatum</i> L	Doldiges Habichtskraut
<i>Hippocrepis comosa</i> L	Hufeisenklee
<i>Holcus lanatus</i> L	Wolliges Honiggras
<i>Homogyne alpina</i> (L) Cass	Alpenlattich
<i>Hordelymus europaeus</i> (L) Harz	Haargerste
<i>Hypericum montanum</i> L	Berg-Johanniskraut
<i>Hypochaeris radicata</i> L	Gewöhnliches Ferkelkraut
<i>Ilex aquifolium</i> L	Stechpalme
<i>Juncus articulatus</i> L	Glänzendfrüchtige Binse
<i>Juniperus communis</i> L sl	
<i>Juncus effusus</i> L	Flatterige Binse
<i>Juncus inflexus</i> L	Seegrüne Binse
<i>Knautia dipsacifolia</i> Kreutzer sl	Wald-Witwenblume
<i>Lamium galeobdolon</i> (L) L sl	
<i>Larix decidua</i> Mill	Lärche
<i>Laserpitium latifolium</i> L	Breitblättriges Laserkraut
<i>Laserpitium siler</i> L	Berg-Laserkraut
<i>Lathyrus pratensis</i> L	Wiesen-Platterbse



Oberäbnet

Beobachtungsjahr: 2009

---

Lathyrus vernus (L) Bernh sl	
Leontodon autumnalis L	Herbst-Löwenzahn
Leontodon hispidus L sl	
Leucanthemum vulgare aggr auct helv	
Lilium martagon L	Türkenbund
Linum catharticum L	Purgier-Lein
Listera ovata (L) R Br	Grosses Zweiblatt
Lolium perenne L	Englisches Raigras
Lonicera alpigena L	Alpen-Heckenkirsche
Lonicera nigra L	Schwarze Heckenkirsche
Lonicera xylosteum L	Rote Heckenkirsche
Lotus corniculatus aggr	
Luzula campestris (L) DC	Gemeine Hainsimse
Luzula sylvatica (Huds) Gaudin	Wald-Hainsimse
Lysimachia nemorum L	Wald-Lysimachie
Medicago lupulina L	Hopfenklee
Melica nutans L	Nickendes Perlgras
Mentha longifolia (L) Huds	Ross-Minze
Mercurialis perennis L	Ausdauerndes Bingelkraut
Molinia arundinacea Schrank	Strand-Pfeifengras
Molinia caerulea (L) Moench	Blaues Pfeifengras
Mycelis muralis (L) Dumort	Mauerlattich
Myosotis scorpioides L	Sumpf-Vergissmeinnicht
Nardus stricta L	Borstgras
Ononis repens L	Kriechende Hauhechel
Orchis mascula (L) L	
Orchis ustulata L	Schwärzliche Orchis
Oreopteris limbosperma (All) Holub	Bergfarn
Origanum vulgare L	Dost
Oxalis acetosella L	Gemeiner Sauerklee
Parnassia palustris L	Herzblatt
Pedicularis foliosa L	Blattrreiches Läusekraut
Petasites albus (L) Gaertn	Weisse Pestwurz
Phleum pratense aggr	
Phyteuma orbiculare L	Rundköpfige Rapunzel
Phyteuma spicatum L	Ährige Rapunzel
Picea abies (L) H Karst	Fichte
Pimpinella major (L) Huds	Grosse Bibernelle
Pimpinella saxifraga aggr	
Platanthera bifolia (L) Rich	Weisses Breitkölbchen
Platanthera chlorantha (Custer) Rchb	Grünliches Breitkölbchen
Plantago lanceolata L	Spitz-Wegerich
Plantago media L	Mittlerer Wegerich

Oberäbnet

Beobachtungsjahr: 2009

---

<i>Poa trivialis</i> L sl	
<i>Polystichum aculeatum</i> (L) Roth	Gelappter Schildfarn
<i>Polygala alpestris</i> Rchb	Voralpen-Kreuzblume
<i>Polygala chamaebuxus</i> L	Buchsblättrige Kreuzblume
<i>Polygonatum verticillatum</i> (L) All	Quirlblättrige Weisswurz
<i>Polygala vulgaris</i> L sl	
<i>Polygala vulgaris</i> subsp <i>oxyptera</i> (Rchb) Schübl & G Martens	Schmalflügelige Kreuzblume
<i>Populus tremula</i> L	Zitter-Pappel
<i>Potentilla aurea</i> L	Gold-Fingerkraut
<i>Potentilla erecta</i> (L) Raeusch	Gemeiner Tormentill
<i>Potentilla reptans</i> L	Kriechendes Fingerkraut
<i>Potentilla sterilis</i> (L) Garcke	Erdbeer-Fingerkraut
<i>Prenanthes purpurea</i> L	Hasenlattich
<i>Primula elatior</i> (L) L sstr	Wald-Schlüsselblume
<i>Primula farinosa</i> L	Mehlprimel
<i>Prunus avium</i> L	Süsskirsche
<i>Prunella grandiflora</i> (L) Scholler	Grossblütige Brunelle
<i>Prunus spinosa</i> L	Schlehe
<i>Prunella vulgaris</i> L	Gemeine Brunelle
<i>Pteridium aquilinum</i> (L) Kuhn	Adlerfarn
<i>Quercus petraea</i> Liebl	Trauben-Eiche
<i>Ranunculus acris</i> subsp <i>friesianus</i> (Jord) Syme	Fries' Hahnenfuss
<i>Ranunculus repens</i> L	Kriechender Hahnenfuss
<i>Ranunculus tuberosus</i> Lapeyr	Wald-Hahnenfuss
<i>Rhinanthus alectorolophus</i> (Scop) Pollich	Zottiger Klappertopf
<i>Rosa arvensis</i> Huds	Feld-Rose
<i>Rosa canina</i> L	Hunds-Rose
<i>Rosa corymbifera</i> Borkh	Busch-Rose
<i>Rosa pendulina</i> L	Alpen-Hagrose
<i>Rosa tomentosa</i> Sm	Filzige Rose
<i>Rubus fruticosus</i> aggr auct helv	
<i>Rubus idaeus</i> L	Himbeere
<i>Rumex acetosa</i> L	Wiesen-Sauerampfer
<i>Rumex obtusifolius</i> L	Stumpfblättriger Ampfer
<i>Salix appendiculata</i> Vill	Grossblättrige Weide
<i>Salix caprea</i> L	Sal-Weide
<i>Sambucus nigra</i> L	Schwarzer Holunder
<i>Sambucus racemosa</i> L	Trauben-Holunder
<i>Sanguisorba minor</i> Scop sl	
<i>Scabiosa columbaria</i> L	Gemeine Skabiose
<i>Scabiosa lucida</i> Vill	Glänzende Skabiose
<i>Sedum album</i> L	Weisser Mauerpfefter
<i>Senecio ovatus</i> (P Gaertn & al) Willd	Fuchs-Kreuzkraut



Oberäbnet

Beobachtungsjahr: 2009

---

Sesleria caerulea (L) Ard	Blaugras
Silene dioica (L) Clairv	Rote Waldnelke
Silene nutans L sl	
Silene vulgaris (Moench) Garcke sl	
Solidago virgaurea L sl	
Sorbus aria (L) Crantz	Mehlbeerbaum
Sorbus aucuparia L	Vogelbeerbaum
Stachys alpina L	Alpen-Ziest
Stachys officinalis (L) Trevis	Gebräuchliche Betonie
Succisa pratensis Moench	Abbisskraut
Taraxacum officinale aggr	Löwenzahn
Teucrium scorodonia L	Salbeiblättriger Gamander
Thalictrum aquilegifolium L	Akeleiblättrige Wiesenraute
Thesium alpinum L	Gemeiner Bergflachs
Thymus pulegioides L sstr	Arznei-Thymian
Thymus serpyllum aggr sensu K Lauber & G Wagner	
Tofieldia calyculata (L) Wahlenb	Gemeine Simsenlilie
Traunsteinera globosa (L) Rchb	Kugelorchis
Tragopogon pratensis subsp orientalis (L) Celak	Östlicher Bocksbart
Trifolium medium L	Mittlerer Klee
Trifolium montanum L	Berg-Klee
Trifolium pratense L sl	
Trifolium repens L	
Trollius europaeus L	Trollblume
Tussilago farfara L	Huflattich
Ulmus glabra Huds	Berg-Ulme
Urtica dioica L	Grosse Brennessel
Vaccinium myrtillus L	Heidelbeere
Valeriana dioica L	Sumpf-Baldrian
Valeriana officinalis aggr	
Valeriana tripteris L	Dreischnittiger Baldrian
Veronica chamaedrys L	Gamander-Ehrenpreis
Veronica officinalis L	Gebräuchlicher Ehrenpreis
Veronica urticifolia Jacq	Breitblättriger Ehrenpreis
Viburnum lantana L	Wolliger Schneeball
Vicia sepium L	Zaun-Wicke
Viola hirta L	Rauhhaariges Veilchen
Viola reichenbachiana Boreau	Wald-Veilchen

**Anhang 3: Artenlisten Flora Teilflächen****Oberäbnet****Teilfläche: Oberäbnet 1****Beobachtungsjahr: 2009**


---

<i>Abies alba</i> Mill	12.07.2009	
<i>Acer pseudoplatanus</i> L	12.07.2009	
<i>Aconitum vulparia</i> aggr auct helv	12.07.2009	blühend
<i>Adenostyles glabra</i> (Mill) DC	12.07.2009	
<i>Agrostis capillaris</i> L	12.07.2009	
<i>Ajuga reptans</i> L	25.05.2009	blühend
<i>Antennaria dioica</i> (L) Gaertn	25.05.2009	blühend
<i>Anthoxanthum odoratum</i> L	25.05.2009 12.07.2009	
<i>Anthyllis vulneraria</i> L sl	12.07.2009	
<i>Anthyllis vulneraria</i> subsp <i>alpestris</i> (Schult) Asch & Graebn	25.05.2009	blühend
<i>Aquilegia atrata</i> W D J Koch	12.07.2009	blühend
<i>Arnica montana</i> L	12.07.2009 25.05.2009	vereinzelt; NS2, blühend
<i>Brachypodium pinnatum</i> (L) P Beauv	12.07.2009	
<i>Briza media</i> L	12.07.2009	
<i>Bromus benekenii</i> (Lange) Trimen	12.07.2009	
<i>Bupthalmum salicifolium</i> L	12.07.2009	blühend
<i>Calamagrostis varia</i> (Schrud) Host	10.09.2009 12.07.2009	
<i>Calluna vulgaris</i> (L) Hull	12.07.2009	NS1,
<i>Campanula scheuchzeri</i> Vill	12.07.2009	blühend
<i>Campanula trachelium</i> L	10.09.2009 12.07.2009	fruchtend blühend
<i>Carlina acaulis</i> subsp <i>caulescens</i> (Lam) Schübl & G Martens	12.07.2009 10.09.2009	blühend
<i>Carex alba</i> Scop	12.07.2009	vereinzelt,



Teilfläche: Oberäbnet 1  
Beobachtungsjahr: 2009

---

Carduus defloratus L sl	12.07.2009	blühend
Carex flacca Schreb	12.07.2009	
Carex montana L	25.05.2009	
	10.09.2009	
	12.07.2009	
Carex sempervirens Vill	12.07.2009	
	25.05.2009	
Centaurea jacea L sl	12.07.2009	
Centaurea montana L	25.05.2009	blühend
	12.07.2009	blühend
Centaurea scabiosa L sl	12.07.2009	vereinzelt,
Cephalanthera longifolia (L) Fritsch	25.05.2009	1 Ind., blühend
Chaerophyllum villarsii W D J Koch	12.07.2009	
Cirsium acaule Scop	10.09.2009	blühend
Clinopodium vulgare L	12.07.2009	vereinzelt,
Colchicum autumnale L	12.07.2009	vereinzelt,
	10.09.2009	blühend
Dactylorhiza fuchsii (Druce) Soó	12.07.2009	>100 Ind., blühend
	25.05.2009	
Dactylis glomerata L	12.07.2009	
Dianthus superbus L	12.07.2009	blühend
Dryopteris filix-mas (L) Schott	12.07.2009	
Epipactis atrorubens Besser	12.07.2009	blühend
Euphrasia rostkoviana auct helv	10.09.2009	blühend
	12.07.2009	blühend
Fagus sylvatica L	12.07.2009	
Festuca rubra aggr	12.07.2009	
Fragaria vesca L	12.07.2009	
Gentiana acaulis L	25.05.2009	blühend
Gentiana asclepiadea L	10.09.2009	blühend
	12.07.2009	

Teilfläche: Oberäbnet 1  
Beobachtungsjahr: 2009

---

Gentiana lutea L		
	25.05.2009	
	12.07.2009	
Geranium sylvaticum L		
	25.05.2009	blühend
Globularia nudicaulis L		
	25.05.2009	
	10.09.2009	vereinzelt,
Gymnadenia conopsea (L) R Br		
	12.07.2009	10 Ind., blühend
Gymnadenia odoratissima (L) Rich		
	25.05.2009	aufblühend
Hepatica nobilis Schreb		
	12.07.2009	
Heracleum sphondylium L sl		
	12.07.2009	
Hieracium murorum L		
	12.07.2009	blühend
Hieracium pilosella L		
	12.07.2009	
Hippocrepis comosa L		
	25.05.2009	blühend
	12.07.2009	
Hordelymus europaeus (L) Harz		
	12.07.2009	
Hypochaeris radicata L		
	10.09.2009	vereinzelt, blühend
Knautia dipsacifolia Kreutzer sl		
	12.07.2009	
Lamium galeobdolon (L) L sl		
	12.07.2009	
Laserpitium latifolium L		
	25.05.2009	
	12.07.2009	
Laserpitium siler L		
	10.09.2009	
Lathyrus pratensis L		
	12.07.2009	
Leontodon hispidus L sl		
	10.09.2009	blühend
Lilium martagon L		
	10.09.2009	fruchtend
	12.07.2009	blühend
Linum catharticum L		
	12.07.2009	be
Listera ovata (L) R Br		
	12.07.2009	
Lonicera alpigena L		
	12.07.2009	
Lonicera xylosteum L		
	10.09.2009	
Lotus corniculatus aggr		
	12.07.2009	



Teilfläche: Oberäbnet 1  
Beobachtungsjahr: 2009

---

<i>Luzula sylvatica</i> (Huds) Gaudin	12.07.2009	vereinzelt,
<i>Lysimachia nemorum</i> L	12.07.2009	
<i>Melica nutans</i> L	12.07.2009	
<i>Mercurialis perennis</i> L	12.07.2009	
<i>Molinia arundinacea</i> Schrank	12.07.2009	
<i>Nardus stricta</i> L	12.07.2009	NS1,
	25.05.2009	
	10.09.2009	
<i>Orchis mascula</i> (L) L	25.05.2009	>10 Ind., blühend
<i>Parnassia palustris</i> L	10.09.2009	vereinzelt, blühend
<i>Petasites albus</i> (L) Gaertn	12.07.2009	
<i>Phyteuma orbiculare</i> L	12.07.2009	blühend
<i>Phyteuma spicatum</i> L	12.07.2009	
<i>Picea abies</i> (L) H Karst	12.07.2009	
<i>Pimpinella major</i> (L) Huds	12.07.2009	blühend
<i>Pimpinella saxifraga</i> aggr	12.07.2009	blühend
<i>Platanthera bifolia</i> (L) Rich	12.07.2009	ca. 55 Ind., blühend
	04.07.2009	blühend
<i>Plantago lanceolata</i> L	25.05.2009	blühend
	10.09.2009	
	12.07.2009	
<i>Plantago media</i> L	12.07.2009	blühend
	25.05.2009	blühend
	10.09.2009	
<i>Polygala chamaebuxus</i> L	10.09.2009	
<i>Polygala vulgaris</i> subsp <i>oxyptera</i> (Rchb) Schübl & G Martens	12.07.2009	blühend
<i>Potentilla aurea</i> L	25.05.2009	blühend
<i>Potentilla erecta</i> (L) Raeusch	10.09.2009	blühend
	12.07.2009	blühend
<i>Prenanthes purpurea</i> L	12.07.2009	
<i>Prunella grandiflora</i> (L) Scholler	12.07.2009	blühend

Teilfläche: Oberäbnet 1  
Beobachtungsjahr: 2009

---

<i>Prunella vulgaris</i> L	12.07.2009	
<i>Ranunculus tuberosus</i> Lapeyr	12.07.2009	
	25.05.2009	blühend
<i>Rhinanthus alectorolophus</i> (Scop) Pollich	12.07.2009	blühend
<i>Rosa pendulina</i> L	25.05.2009	
	12.07.2009	
	10.09.2009	
<i>Rubus idaeus</i> L	12.07.2009	
<i>Salix appendiculata</i> Vill	12.07.2009	SA-S,
<i>Salix caprea</i> L	12.07.2009	SA-S,
	25.05.2009	
<i>Sambucus racemosa</i> L	25.05.2009	
<i>Sanguisorba minor</i> Scop sl	12.07.2009	
<i>Scabiosa columbaria</i> L	12.07.2009	blühend
<i>Scabiosa lucida</i> Vill	12.07.2009	blühend
<i>Sesleria caerulea</i> (L) Ard	12.07.2009	
<i>Silene vulgaris</i> (Moench) Garcke sl	12.07.2009	blühend
<i>Solidago virgaurea</i> L sl	12.07.2009	
<i>Sorbus aria</i> (L) Crantz	12.07.2009	SA-S,
	25.05.2009	
<i>Sorbus aucuparia</i> L	10.09.2009	fruchtend
	25.05.2009	blühend
	12.07.2009	SA-S,
<i>Stachys alpina</i> L	12.07.2009	
<i>Stachys officinalis</i> (L) Trevis	12.07.2009	blühend
<i>Succisa pratensis</i> Moench	10.09.2009	
	12.07.2009	
<i>Thymus serpyllum</i> aggr sensu K Lauber & G Wagner	12.07.2009	blühend
<i>Traunsteinera globosa</i> (L) Rchb	12.07.2009	2 Ind., blühend
	04.07.2009	7 Ind., blühend
<i>Trifolium montanum</i> L	12.07.2009	blühend



Teilfläche: Oberäbnet 1  
Beobachtungsjahr: 2009

---

Trifolium pratense L sl	12.07.2009	blühend
Trollius europaeus L	25.05.2009 12.07.2009	blühend
Vaccinium myrtillus L	12.07.2009 25.05.2009	
Valeriana tripteris L	12.07.2009 25.05.2009	blühend
Veronica officinalis L	10.09.2009	
Veronica urticifolia Jacq	12.07.2009	
Viburnum lantana L	12.07.2009	

**Teilfläche: Oberäbnet 2**  
**Beobachtungsjahr: 2009**

---

Abies alba Mill	12.07.2009	
Acer pseudoplatanus L	12.07.2009	
Achillea millefolium aggr	12.07.2009	
Adenostyles glabra (Mill) DC	12.07.2009	FA, blühend
Aegopodium podagraria L	12.07.2009	OR2,
Agrostis capillaris L	12.07.2009 10.09.2009	
Ajuga reptans L	12.07.2009	
Alchemilla xanthochlora aggr sensu Landolt	12.07.2009	
Angelica sylvestris L	12.07.2009	
Anthoxanthum odoratum L	12.07.2009 25.05.2009	
Anthyllis vulneraria L sl	12.07.2009	MB,
Anthyllis vulneraria subsp alpestris (Schult) Asch & Graebn	25.05.2009	blühend
Aquilegia atrata W D J Koch	12.07.2009	vereinzelt, blühend
Arenaria serpyllifolia aggr	12.07.2009	blühend
Aster bellidiastrum (L) Scop	25.05.2009	blühend

Teilfläche: Oberäbnet 2  
Beobachtungsjahr: 2009

---

Athyrium filix-femina (L) Roth	12.07.2009	
Bellis perennis L	25.05.2009	blühend
	12.07.2009	blühend
Brachypodium pinnatum (L) P Beauv	10.09.2009	
	12.07.2009	
Briza media L	12.07.2009	
Bromus erectus Huds sl	25.05.2009	stellenweise,
Buphthalmum salicifolium L	12.07.2009	blühend
	10.09.2009	MB, blühend
Calamagrostis varia (Schrad) Host	10.09.2009	
	12.07.2009	
Calluna vulgaris (L) Hull	12.07.2009	
	10.09.2009	
Campanula rotundifolia L	12.07.2009	blühend
Campanula scheuchzeri Vill	12.07.2009	blühend
Campanula trachelium L	12.07.2009	
Carlina acaulis subsp caulescens (Lam) Schübl & G Martens	12.07.2009	
	10.09.2009	blühend
Carex caryophyllea Latourr	12.07.2009	blühend
Carum carvi L	10.09.2009	
Carduus defloratus L sl	12.07.2009	SV, blühend
Carex flacca Schreb	25.05.2009	
	12.07.2009	FA,
Carex flava aggr	12.07.2009	CD, blühend
Carex montana L	25.05.2009	
	12.07.2009	MB,
Carex pallescens L	12.07.2009	
Carex panicea L	12.07.2009	CD, blühend
	25.05.2009	
Carex sempervirens Vill	12.07.2009	SV,
	25.05.2009	
Carex sylvatica Huds	12.07.2009	FA,

Teilfläche: Oberäbnet 2  
Beobachtungsjahr: 2009

---

<i>Centaurea jacea</i> L sl	10.09.2009	blühend
	12.07.2009	
<i>Centaurea montana</i> L	10.09.2009	
	25.05.2009	blühend
	12.07.2009	FA, blühend
<i>Cephalanthera longifolia</i> (L) Fritsch	25.05.2009	> 50 Ind., blühend
<i>Cephalanthera rubra</i> (L) Rich	12.07.2009	1 Ind., blühend
<i>Cerastium fontanum</i> Baumg sl	12.07.2009	
<i>Chaerophyllum villarsii</i> W D J Koch	12.07.2009	blühend
<i>Cirsium acaule</i> Scop	10.09.2009	blühend
<i>Cirsium oleraceum</i> (L) Scop	25.05.2009	
	12.07.2009	vereinzelt,
<i>Cirsium palustre</i> (L) Scop	10.09.2009	vereinzelt, blühend
	12.07.2009	
<i>Cirsium vulgare</i> (Savi) Ten	12.07.2009	
	10.09.2009	
<i>Clinopodium vulgare</i> L	12.07.2009	
	10.09.2009	blühend
<i>Colchicum autumnale</i> L	10.09.2009	blühend
	12.07.2009	vereinzelt,
<i>Corylus avellana</i> L	12.07.2009	PR/SS-S,
<i>Crataegus laevigata</i> (Poir) DC	25.05.2009	blühend
	10.09.2009	
<i>Crepis capillaris</i> Wallr	12.07.2009	blühend
<i>Cruciata laevipes</i> Opiz	12.07.2009	0R2, blühend
<i>Cynosurus cristatus</i> L	12.07.2009	
<i>Cypripedium calceolus</i> L	25.05.2009	11 Stängel an 3 Stöcken, blühend
<i>Dactylorhiza fuchsii</i> (Druce) Soó	12.07.2009	>100 Ind., blühend
<i>Dactylis glomerata</i> L	10.09.2009	
	25.05.2009	
	12.07.2009	
<i>Danthonia decumbens</i> (L) DC	12.07.2009	



Teilfläche: Oberäbnet 2  
Beobachtungsjahr: 2009

---

Deschampsia cespitosa (L) P Beauv	12.07.2009	
Dianthus superbus L	12.07.2009	vereinzelt, blühend
Digitalis lutea L	12.07.2009	blühend
Epipactis atrorubens Besser	12.07.2009	3 Ind., blühend
Epilobium montanum L	12.07.2009	
Erinus alpinus L	25.05.2009	blühend
Euphrasia rostkoviana auct helv	12.07.2009	blühend
	10.09.2009	blühend
Fagus sylvatica L	12.07.2009	
Festuca pratensis Huds sl	12.07.2009	
Festuca rubra aggr	12.07.2009	
Fraxinus excelsior L	12.07.2009	
Fragaria vesca L	12.07.2009	
Galium album Mill	12.07.2009	blühend
Galium pumilum Murray	12.07.2009	NS1, blühend
Gentiana asclepiadea L	12.07.2009	
	10.09.2009	blühend
Gentiana campestris L sstr	10.09.2009	1 Ind., blühend
Gentiana ciliata L	10.09.2009	vereinzelt, blühend
Gentiana lutea L	12.07.2009	
	25.05.2009	
	10.09.2009	
Gentiana verna L	25.05.2009	blühend
Geranium robertianum L sl	12.07.2009	blühend
Geranium sylvaticum L	12.07.2009	
Geum rivale L	12.07.2009	
Globularia nudicaulis L	25.05.2009	blühend
	12.07.2009	
Gymnadenia conopsea (L) R Br	12.07.2009	ca. 80 Ind., blühend

Teilfläche: Oberäbnet 2  
Beobachtungsjahr: 2009

---

Gymnadenia odoratissima (L) Rich	12.07.2009	ca. 10 Ind., blühend
Helianthemum nummularium (L) Mill sl	10.09.2009	
Hepatica nobilis Schreb	12.07.2009	
Heracleum sphondylium L sl	12.07.2009	
Hieracium murorum L	12.07.2009	
Hieracium pilosella L	12.07.2009	
Hippocrepis comosa L	25.05.2009	blühend
	12.07.2009	auf Blöcken, blühend
Holcus lanatus L	10.09.2009	
Homogyne alpina (L) Cass	12.07.2009	
Hordelymus europaeus (L) Harz	10.09.2009	
	12.07.2009	FA,
Hypericum montanum L	12.07.2009	
Hypochaeris radicata L	12.07.2009	blühend
Ilex aquifolium L	12.07.2009	
Juncus articulatus L	12.07.2009	blühend
Juniperus communis L sl	25.05.2009	
	12.07.2009	
Juncus effusus L	10.09.2009	
	12.07.2009	
Juncus inflexus L	12.07.2009	
	25.05.2009	
Knautia dipsacifolia Kreutzer sl	10.09.2009	blühend
Laserpitium latifolium L	25.05.2009	vegetativ
	12.07.2009	vereinzelt,
Lathyrus pratensis L	12.07.2009	
Lathyrus vernus (L) Bernh sl	10.09.2009	
Leontodon autumnalis L	10.09.2009	blühend
Leontodon hispidus L sl	10.09.2009	blühend
	12.07.2009	blühend

Teilfläche: Oberäbnet 2  
Beobachtungsjahr: 2009

---

Leucanthemum vulgare aggr auct helv	12.07.2009	blühend
Lilium martagon L	10.09.2009	fruchtend
	12.07.2009	blühend
Linum catharticum L	12.07.2009	blühend
Listera ovata (L) R Br	12.07.2009	ca. 10 Ind.,
Lolium perenne L	12.07.2009	
Lonicera alpigena L	25.05.2009	
	12.07.2009	
Lonicera nigra L	25.05.2009	
Lonicera xylosteum L	10.09.2009	
	12.07.2009	
Lotus corniculatus aggr	12.07.2009	blühend
	25.05.2009	blühend
Lysimachia nemorum L	12.07.2009	blühend
Medicago lupulina L	12.07.2009	
Melica nutans L	12.07.2009	
Mentha longifolia (L) Huds	12.07.2009	
	10.09.2009	
Mercurialis perennis L	12.07.2009	
Molinia arundinacea Schrank	12.07.2009	
	10.09.2009	
	25.05.2009	vegetativ
Mycelis muralis (L) Dumort	12.07.2009	
Myosotis scorpioides L	12.07.2009	vereinzelt, blühend
Nardus stricta L	25.05.2009	
	12.07.2009	
Ononis repens L	12.07.2009	
Orchis mascula (L) L	25.05.2009	>20 Ind., blühend
Orchis ustulata L	12.07.2009	1 Ind., blühend
Oreopteris limbosperma (All) Holub	12.07.2009	



Teilfläche: Oberäbnet 2  
Beobachtungsjahr: 2009

---

Origanum vulgare L		
10.09.2009	blühend	
12.07.2009	blühend	
Oxalis acetosella L		
12.07.2009		
Pedicularis foliosa L		
12.07.2009		
Petasites albus (L) Gaertn		
12.07.2009		
Phyteuma orbiculare L		
12.07.2009	SV, blühend	
Phyteuma spicatum L		
12.07.2009		
Picea abies (L) H Karst		
12.07.2009		
25.05.2009		
Pimpinella major (L) Huds		
12.07.2009	blühend	
Pimpinella saxifraga aggr		
10.09.2009	MB, blühend	
Platanthera bifolia (L) Rich		
12.07.2009	ca. 80 Ind., blühend	
Platanthera chlorantha (Custer) Rchb		
12.07.2009	ca. 5 Ind., blühend	
Plantago lanceolata L		
12.07.2009		
25.05.2009	blühend	
Plantago media L		
25.05.2009	blühend	
10.09.2009	blühend	
12.07.2009	MB, blühend	
Poa trivialis L sl		
12.07.2009		
Polygala alpestris Rchb		
25.05.2009	blühend	
10.09.2009	vereinzelt, blühend	
Polygala chamaebuxus L		
10.09.2009		
12.07.2009	vereinzelt,	
Polygonatum verticillatum (L) All		
10.09.2009		
Populus tremula L		
10.09.2009		
Potentilla aurea L		
25.05.2009	blühend	
Potentilla erecta (L) Raeusch		
25.05.2009	blühend	
12.07.2009	blühend	
10.09.2009	blühend	
Potentilla reptans L		
12.07.2009		
Potentilla sterilis (L) Garcke		
12.07.2009		

Teilfläche: Oberäbnet 2  
Beobachtungsjahr: 2009

---

Prenanthes purpurea L	12.07.2009	
Primula elatior (L) L sstr	12.07.2009	
Prunella grandiflora (L) Scholler	12.07.2009	vereinzelt; MB, blühend
Prunus spinosa L	12.07.2009	PR,
Prunella vulgaris L	12.07.2009	blühend
Ranunculus acris subsp friesianus (Jord) Syme	12.07.2009 10.09.2009	
Ranunculus repens L	25.05.2009 10.09.2009	blühend
Ranunculus tuberosus Lapeyr	12.07.2009 25.05.2009	blühend
Rhinanthus alectorolophus (Scop) Pollich	12.07.2009	vereinzelt, blühend
Rosa arvensis Huds	12.07.2009	PR, blühend
Rosa canina L	12.07.2009	PR, blühend
Rosa corymbifera Borkh	12.07.2009	BE, blühend
Rosa pendulina L	12.07.2009	
Rosa tomentosa Sm	12.07.2009	BE, blühend
Rubus idaeus L	12.07.2009	
Rumex acetosa L	12.07.2009 25.05.2009	stellenweise, blühend
Rumex obtusifolius L	10.09.2009 12.07.2009	vereinzelt,
Salix appendiculata Vill	12.07.2009	
Salix caprea L	25.05.2009	
Sambucus nigra L	12.07.2009	SA-S, blühend
Sambucus racemosa L	12.07.2009	SA-S,
Sanguisorba minor Scop sl	12.07.2009	
Scabiosa columbaria L	12.07.2009	MB, blühend
Scabiosa lucida Vill	12.07.2009	blühend

Teilfläche: Oberäbnet 2  
Beobachtungsjahr: 2009

---

Sedum album L	12.07.2009	SS,
Senecio ovatus (P Gaertn & al) Willd	12.07.2009	
Sesleria caerulea (L) Ard	12.07.2009	SV,
	25.05.2009	
Silene nutans L sl	12.07.2009	Blöcke, blühend
Silene vulgaris (Moench) Garcke sl	12.07.2009	
Solidago virgaurea L sl	12.07.2009	
Sorbus aria (L) Crantz	25.05.2009	
	12.07.2009	SA-S,
Sorbus aucuparia L	12.07.2009	SA-S,
	25.05.2009	blühend
	10.09.2009	fruchtend
Stachys alpina L	12.07.2009	
Stachys officinalis (L) Trevis	10.09.2009	
	12.07.2009	
Succisa pratensis Moench	12.07.2009	CD,
	10.09.2009	blühend
Taraxacum officinale aggr	25.05.2009	stellenweise, blühend
	12.07.2009	
Teucrium scorodonia L	12.07.2009	NS1,
Thalictrum aquilegifolium L	25.05.2009	blühend
Thesium alpinum L	25.05.2009	blühend
Thymus serpyllum aggr sensu K Lauber & G Wagner	25.05.2009	
	12.07.2009	auf Blöcken, MB, blühend
Tofieldia calyculata (L) Wahlenb	12.07.2009	
Traunsteinera globosa (L) Rchb	12.07.2009	ca. 20 Ind., blühend
Trifolium medium L	12.07.2009	OR2, blühend
Trifolium montanum L	12.07.2009	MB, blühend
Trifolium pratense L sl	12.07.2009	blühend
Trifolium repens L	12.07.2009	blühend



Teilfläche: Oberäbnet 2  
Beobachtungsjahr: 2009

---

<i>Trollius europaeus</i> L	12.07.2009	
	25.05.2009	blühend
<i>Tussilago farfara</i> L	12.07.2009	
<i>Ulmus glabra</i> Huds	12.07.2009	
<i>Urtica dioica</i> L	10.09.2009	
	12.07.2009	blühend
<i>Vaccinium myrtillus</i> L	12.07.2009	NS1,
<i>Valeriana dioica</i> L	25.05.2009	blühend
<i>Valeriana officinalis</i> aggr	12.07.2009	
<i>Valeriana tripteris</i> L	25.05.2009	blühend
	12.07.2009	FA,
<i>Veronica chamaedrys</i> L	12.07.2009	
<i>Veronica officinalis</i> L	12.07.2009	NS1,
<i>Veronica urticifolia</i> Jacq	12.07.2009	FA,
<i>Viburnum lantana</i> L	10.09.2009	fruchtend
	12.07.2009	BE,
	25.05.2009	blühend
<i>Vicia sepium</i> L	12.07.2009	
<i>Viola hirta</i> L	12.07.2009	OR1,
<i>Viola reichenbachiana</i> Boreau	12.07.2009	

**Teilfläche: Oberäbnet 3**  
**Beobachtungsjahr: 2009**

---

<i>Abies alba</i> Mill	12.07.2009	
<i>Acer pseudoplatanus</i> L	12.07.2009	
<i>Achillea millefolium</i> aggr	12.07.2009	
<i>Adenostyles glabra</i> (Mill) DC	12.07.2009	FA, blühend
<i>Agrostis capillaris</i> L	12.07.2009	
	10.09.2009	
<i>Ajuga reptans</i> L	12.07.2009	
<i>Alchemilla xanthochlora</i> aggr sensu Landolt	12.07.2009	

Teilfläche: Oberäbnet 3  
Beobachtungsjahr: 2009

---

Anthoxanthum odoratum L	12.07.2009	dominant,
	25.05.2009	
Anthyllis vulneraria L sl	12.07.2009	MB,
	25.05.2009	blühend
Bellis perennis L	12.07.2009	
Betula pendula Roth	12.07.2009	SS-S, gross
Brachypodium pinnatum (L) P Beauv	12.07.2009	
Briza media L	12.07.2009	
Bromus benekenii (Lange) Trimen	12.07.2009	
Bromus erectus Huds sl	12.07.2009	MB,
Buphthalmum salicifolium L	12.07.2009	MB, blühend
Calamagrostis varia (Schrad) Host	10.09.2009	
	12.07.2009	
Campanula scheuchzeri Vill	12.07.2009	vereinzelt, blühend
Carduus defloratus L sl	12.07.2009	vereinzelt, blühend
Carex montana L	12.07.2009	
Carex nigra (L) Reichard	12.07.2009	vereinzelt;CD,
Carex sylvatica Huds	12.07.2009	
Centaurea jacea L sl	12.07.2009	
Centaurea montana L	12.07.2009	FA, blühend
Cephalanthera longifolia (L) Fritsch	25.05.2009	3 Ind., blühend
Cerastium fontanum Baumg sl	12.07.2009	
Chaerophyllum villarsii W D J Koch	12.07.2009	
Cirsium acaule Scop	12.07.2009	blühend
Clinopodium vulgare L	12.07.2009	vereinzelt, blühend
Corylus avellana L	12.07.2009	
Crepis biennis L	12.07.2009	
Crepis capillaris Wallr	12.07.2009	blühend

Teilfläche: Oberäbnet 3  
Beobachtungsjahr: 2009

---

Cynosurus cristatus L		
	10.09.2009	
	12.07.2009	blühend
Dactylorhiza fuchsii (Druce) Soó		
	12.07.2009	5 Ind., blühend
Dactylis glomerata L		
	12.07.2009	
Danthonia decumbens (L) DC		
	12.07.2009	
Dianthus superbus L		
	12.07.2009	vereinzelt;MB, blühend
Euphrasia rostkoviana auct helv		
	12.07.2009	blühend
Fagus sylvatica L		
	12.07.2009	
Festuca pratensis Huds sl		
	12.07.2009	
Fragaria vesca L		
	12.07.2009	
Galium album Mill		
	12.07.2009	blühend
Galium odoratum (L) Scop		
	12.07.2009	
Galium pumilum Murray		
	12.07.2009	
Galium rotundifolium L		
	12.07.2009	
Gentiana asclepiadea L		
	10.09.2009	blühend
Gentiana lutea L		
	12.07.2009	vereinzelt,
Geranium sylvaticum L		
	12.07.2009	
Hedera helix L		
	12.07.2009	
Helianthemum nummularium (L) Mill sl		
	12.07.2009	vereinzelt, blühend
Hepatica nobilis Schreb		
	12.07.2009	
Hieracium pilosella L		
	12.07.2009	vereinzelt,
Hieracium umbellatum L		
	12.07.2009	vereinzelt,
Hippocrepis comosa L		
	12.07.2009	vereinzelt,
Holcus lanatus L		
	12.07.2009	dominant,
Hordelymus europaeus (L) Harz		
	10.09.2009	
	12.07.2009	FA,
Hypochaeris radicata L		
	10.09.2009	blühend
	12.07.2009	stw. dominant, blühend



Teilfläche: Oberäbnet 3  
Beobachtungsjahr: 2009

---

<i>Ilex aquifolium</i> L	12.07.2009	
<i>Juncus articulatus</i> L	12.07.2009	CD,
<i>Juncus inflexus</i> L	10.09.2009	
<i>Knautia dipsacifolia</i> Kreuzer sl	10.09.2009	
<i>Larix decidua</i> Mill	12.07.2009	
<i>Lathyrus pratensis</i> L	12.07.2009	blühend
<i>Leontodon hispidus</i> L sl	10.09.2009	blühend
	12.07.2009	
<i>Leucanthemum vulgare</i> aggr auct helv	12.07.2009	vereinzelt, blühend
<i>Linum catharticum</i> L	12.07.2009	blühend
<i>Lolium perenne</i> L	12.07.2009	
	25.05.2009	
<i>Lonicera alpigena</i> L	12.07.2009	
<i>Lonicera nigra</i> L	12.07.2009	
<i>Lonicera xylosteum</i> L	12.07.2009	
<i>Lotus corniculatus</i> aggr	12.07.2009	
<i>Lysimachia nemorum</i> L	12.07.2009	
<i>Medicago lupulina</i> L	12.07.2009	blühend
<i>Mercurialis perennis</i> L	12.07.2009	
<i>Molinia arundinacea</i> Schrank	25.05.2009	
	12.07.2009	in Vertragswiese dominant,
<i>Molinia caerulea</i> (L) Moench	10.09.2009	vereinzelt,
<i>Orchis mascula</i> (L) L	25.05.2009	2 Ind., blühend
<i>Phleum pratense</i> aggr	12.07.2009	
<i>Phyteuma spicatum</i> L	12.07.2009	
<i>Picea abies</i> (L) H Karst	12.07.2009	
<i>Pimpinella major</i> (L) Huds	12.07.2009	

Teilfläche: Oberäbnet 3  
Beobachtungsjahr: 2009

---

Plantago lanceolata L		
	10.09.2009	
	12.07.2009	
Plantago media L		
	12.07.2009	blühend
Poa trivialis L sl		
	12.07.2009	
Polygala chamaebuxus L		
	12.07.2009	vereinzelt,
Polygala vulgaris L sl		
	25.05.2009	blühend
Potentilla erecta (L) Raeusch		
	12.07.2009	
	10.09.2009	blühend
Prenanthes purpurea L		
	12.07.2009	
Prunella vulgaris L		
	12.07.2009	
Pteridium aquilinum (L) Kuhn		
	10.09.2009	
	12.07.2009	
	25.05.2009	
Ranunculus acris subsp friesianus (Jord) Syme		
	12.07.2009	
	25.05.2009	blühend
Ranunculus repens L		
	25.05.2009	blühend
	12.07.2009	
Rosa arvensis Huds		
	12.07.2009	blühend
Rosa canina L		
	12.07.2009	blühend
Rosa pendulina L		
	10.09.2009	
Rumex acetosa L		
	12.07.2009	
	25.05.2009	stellenweise, blühend
Rumex obtusifolius L		
	12.07.2009	vereinzelt,
Sanguisorba minor Scop sl		
	12.07.2009	vereinzelt,
Scabiosa columbaria L		
	12.07.2009	blühend
Sesleria caerulea (L) Ard		
	12.07.2009	vereinzelt,
Silene vulgaris (Moench) Garcke sl		
	12.07.2009	
Solidago virgaurea L sl		
	12.07.2009	
Sorbus aria (L) Crantz		
	12.07.2009	SS-S,
Sorbus aucuparia L		
	10.09.2009	fruchtend
	12.07.2009	SS-S,

Teilfläche: Oberäbnet 3  
Beobachtungsjahr: 2009

---

Stachys officinalis (L) Trevis	12.07.2009	vereinzelt,
Succisa pratensis Moench	12.07.2009	blühend
Teucrium scorodonia L	12.07.2009	
Thymus serpyllum aggr sensu K Lauber & G Wagner	12.07.2009	Blöcke, blühend
Tofieldia calyculata (L) Wahlenb	12.07.2009	
Trifolium medium L	12.07.2009	vereinzelt,
Trifolium pratense L sl	12.07.2009	blühend
	10.09.2009	blühend
Trifolium repens L	12.07.2009	
Trollius europaeus L	12.07.2009	
Vaccinium myrtillus L	12.07.2009	v.a. im Wald,
Veronica chamaedrys L	12.07.2009	
Veronica officinalis L	12.07.2009	
Veronica urticifolia Jacq	12.07.2009	
Viburnum lantana L	12.07.2009	
Vicia sepium L	12.07.2009	
Viola reichenbachiana Boreau	12.07.2009	

**Teilfläche: Oberäbnet 4**  
**Beobachtungsjahr: 2009**

---

Abies alba Mill	12.07.2009	
Acer pseudoplatanus L	12.07.2009	
Achillea millefolium aggr	12.07.2009	
Adenostyles glabra (Mill) DC	12.07.2009	
Agrostis capillaris L	12.07.2009	
Alchemilla xanthochlora aggr sensu Landolt	12.07.2009	
Angelica sylvestris L	12.07.2009	
Anthoxanthum odoratum L	12.07.2009	
	25.05.2009	

Teilfläche: Oberäbnet 4  
Beobachtungsjahr: 2009

---

Anthyllis vulneraria L sl	12.07.2009	
	25.05.2009	blühend
Aquilegia atrata W D J Koch	12.07.2009	blühend
Arrhenatherum elatius (L) J & C Presl	12.07.2009	
Athyrium filix-femina (L) Roth	12.07.2009	
Betula pendula Roth	25.05.2009	
	12.07.2009	
Brachypodium pinnatum (L) P Beauv	12.07.2009	stw. dominant,
Brachypodium sylvaticum (Huds) P Beauv	12.07.2009	
Briza media L	12.07.2009	
Bromus benekenii (Lange) Trimen	12.07.2009	
Bromus erectus Huds sl	12.07.2009	
	25.05.2009	stellenweise,
	10.09.2009	
Bupthalmum salicifolium L	12.07.2009	blühend
Calamagrostis varia (Schrad) Host	10.09.2009	
	12.07.2009	
Calluna vulgaris (L) Hull	12.07.2009	vereinzelt;NS1,
	25.05.2009	
Campanula scheuchzeri Vill	12.07.2009	blühend
Carlina acaulis subsp caulescens (Lam) Schübl & G Martens	10.09.2009	blühend
	12.07.2009	
Carduus defloratus L sl	12.07.2009	blühend
Carex flacca Schreb	12.07.2009	
	25.05.2009	
Carex hostiana DC	12.07.2009	
Carex montana L	12.07.2009	
	25.05.2009	
Carex pallescens L	12.07.2009	
Carex panicea L	12.07.2009	
	25.05.2009	
Carex sempervirens Vill	12.07.2009	



Teilfläche: Oberäbnet 4  
Beobachtungsjahr: 2009

---

<i>Carex sylvatica</i> Huds		
	12.07.2009	
	10.09.2009	
<i>Centaurea jacea</i> L sl		
	12.07.2009	
<i>Centaurea montana</i> L		
	12.07.2009	blühend
	25.05.2009	blühend
<i>Cephalanthera longifolia</i> (L) Fritsch		
	25.05.2009	3 Ind., blühend
<i>Cephalanthera rubra</i> (L) Rich		
	04.07.2009	2 Ind.; Waldrand Weg Norden, blühend
	12.07.2009	3 Ind., blühend
<i>Chaerophyllum villarsii</i> W D J Koch		
	12.07.2009	
<i>Cirsium acaule</i> Scop		
	12.07.2009	
	10.09.2009	blühend
<i>Cirsium oleraceum</i> (L) Scop		
	12.07.2009	
<i>Clinopodium vulgare</i> L		
	10.09.2009	blühend
	12.07.2009	
<i>Colchicum autumnale</i> L		
	12.07.2009	
	10.09.2009	blühend
<i>Corylus avellana</i> L		
	12.07.2009	
<i>Crataegus laevigata</i> (Poir) DC		
	12.07.2009	PR, blühend
<i>Crepis biennis</i> L		
	12.07.2009	
<i>Cynosurus cristatus</i> L		
	12.07.2009	
<i>Dactylorhiza fuchsii</i> (Druce) Soó		
	12.07.2009	ca. 50 Ind., blühend
<i>Dactylis glomerata</i> L		
	25.05.2009	
	12.07.2009	
<i>Danthonia decumbens</i> (L) DC		
	12.07.2009	NS1,
	10.09.2009	
<i>Daphne mezereum</i> L		
	12.07.2009	
<i>Dianthus superbus</i> L		
	12.07.2009	blühend
<i>Epipactis helleborine</i> (L) Crantz		
	10.09.2009	
	12.07.2009	
<i>Equisetum arvense</i> L		
	12.07.2009	
<i>Erica carnea</i> L		
	12.07.2009	vereinzelt,

Teilfläche: Oberäbnet 4  
Beobachtungsjahr: 2009

---

Euphrasia rostkoviana auct helv	10.09.2009	blühend
Fagus sylvatica L	12.07.2009	
Festuca pratensis Huds sl	12.07.2009	
Festuca rubra aggr	12.07.2009	
Fragaria vesca L	12.07.2009	fruchtend
Galium album Mill	12.07.2009	AR, blühend
	10.09.2009	blühend
	25.05.2009	
Galium pumilum Murray	12.07.2009	blühend
Gentiana asclepiadea L	12.07.2009	
Gentiana lutea L	25.05.2009	
	12.07.2009	
Geranium sylvaticum L	25.05.2009	blühend
	12.07.2009	
Globularia nudicaulis L	25.05.2009	blühend
	12.07.2009	
Gymnadenia conopsea (L) R Br	25.05.2009	> 20 Ind., blühend
	12.07.2009	blühend
Gymnadenia odoratissima (L) Rich	12.07.2009	20-30 Ind., blühend
Helianthemum nummularium (L) Mill sl	12.07.2009	
Hepatica nobilis Schreb	10.09.2009	
	12.07.2009	
Heracleum sphondylium L sl	12.07.2009	
Hieracium murorum L	12.07.2009	blühend
Hieracium umbellatum L	10.09.2009	vereinzelt, blühend
Hippocrepis comosa L	12.07.2009	vereinzelt,
	25.05.2009	blühend
Holcus lanatus L	12.07.2009	
	10.09.2009	
Hordelymus europaeus (L) Harz	12.07.2009	
	10.09.2009	
Hypericum montanum L	12.07.2009	

Teilfläche: Oberäbnet 4  
Beobachtungsjahr: 2009

---

Hypochaeris radicata L	12.07.2009	
Ilex aquifolium L	12.07.2009	
Juncus articulatus L	12.07.2009	
Juniperus communis L sl	25.05.2009	
Knautia dipsacifolia Kreutzer sl	12.07.2009	FA, blühend
Lamium galeobdolon (L) L sl	12.07.2009	
Laserpitium latifolium L	12.07.2009	vereinzelt,
Lathyrus pratensis L	12.07.2009	
Lathyrus vernus (L) Bernh sl	12.07.2009 10.09.2009	FA,
Leontodon hispidus L sl	12.07.2009 25.05.2009 10.09.2009	blühend blühend
Leucanthemum vulgare aggr auct helv	12.07.2009	blühend
Linum catharticum L	12.07.2009	blühend
Listera ovata (L) R Br	12.07.2009	ca. 20 Ind.,
Lonicera alpigena L	12.07.2009	
Lonicera xylosteum L	10.09.2009	
Lotus corniculatus aggr	25.05.2009 12.07.2009	blühend
Luzula campestris (L) DC	12.07.2009	
Luzula sylvatica (Huds) Gaudin	12.07.2009	
Lysimachia nemorum L	12.07.2009	
Melica nutans L	12.07.2009	
Mercurialis perennis L	12.07.2009	FA,
Nardus stricta L	10.09.2009 25.05.2009	vereinzelt,
Ononis repens L	12.07.2009	vereinzelt, blühend
Orchis mascula (L) L	25.05.2009	5 Ind., blühend

Teilfläche: Oberäbnet 4  
Beobachtungsjahr: 2009

---

Orchis ustulata L	12.07.2009	1 Ind., blühend
Origanum vulgare L	12.07.2009	
Oxalis acetosella L	12.07.2009	
Phyteuma orbiculare L	12.07.2009	
Phyteuma spicatum L	12.07.2009	
Picea abies (L) H Karst	12.07.2009	
Pimpinella major (L) Huds	12.07.2009	blühend
Pimpinella saxifraga aggr	10.09.2009	blühend
Platanthera bifolia (L) Rich	04.07.2009	1 Ind., blühend
	12.07.2009	ca. 5 Ind., blühend
Plantago lanceolata L	12.07.2009	
	25.05.2009	blühend
Plantago media L	25.05.2009	blühend
	12.07.2009	
Polystichum aculeatum (L) Roth	12.07.2009	
Polygala chamaebuxus L	12.07.2009	vereinzelt; NS1,
Polygonatum verticillatum (L) All	12.07.2009	
Polygala vulgaris L sl	25.05.2009	blühend
	12.07.2009	blühend
Populus tremula L	25.05.2009	
	12.07.2009	SS-S,
Potentilla erecta (L) Raeusch	12.07.2009	blühend
	25.05.2009	blühend
	10.09.2009	
Potentilla sterilis (L) Garcke	12.07.2009	
Prenanthes purpurea L	12.07.2009	
	10.09.2009	
Primula elatior (L) L sstr	12.07.2009	
Primula farinosa L	12.07.2009	
	25.05.2009	verblüht
Prunus avium L	12.07.2009	



Teilfläche: Oberäbnet 4  
Beobachtungsjahr: 2009

---

Prunella grandiflora (L) Scholler	12.07.2009	blühend
Prunus spinosa L	12.07.2009	PR,
Quercus petraea Liebl	12.07.2009	
Ranunculus acris subsp friesianus (Jord) Syme	25.05.2009	blühend
	12.07.2009	
Ranunculus tuberosus Lapeyr	25.05.2009	blühend
	12.07.2009	blühend
Rhinanthus alectorolophus (Scop) Pollich	12.07.2009	blühend
Rosa arvensis Huds	12.07.2009	PR, blühend
Rosa canina L	12.07.2009	PR, blühend
Rosa pendulina L	12.07.2009	
	25.05.2009	
Rubus fruticosus aggr auct helv	12.07.2009	
Rubus idaeus L	12.07.2009	
Rumex acetosa L	12.07.2009	
Salix appendiculata Vill	12.07.2009	SS-S,
Salix caprea L	25.05.2009	
Sanguisorba minor Scop sl	12.07.2009	
Scabiosa columbaria L	12.07.2009	blühend
Sesleria caerulea (L) Ard	12.07.2009	SV,
Silene dioica (L) Clairv	25.05.2009	blühend
Solidago virgaurea L sl	12.07.2009	
Sorbus aria (L) Crantz	12.07.2009	SS-S,
	25.05.2009	
Sorbus aucuparia L	25.05.2009	blühend
	12.07.2009	SS-S,
Stachys alpina L	12.07.2009	
Stachys officinalis (L) Trevis	12.07.2009	blühend

Teilfläche: Oberäbnet 4  
Beobachtungsjahr: 2009

---

<i>Succisa pratensis</i> Moench		
	12.07.2009	
	10.09.2009	blühend
<i>Taraxacum officinale</i> aggr		
	12.07.2009	vereinzelt,
<i>Teucrium scorodonia</i> L		
	10.09.2009	blühend
<i>Thesium alpinum</i> L		
	12.07.2009	blühend
	25.05.2009	blühend
<i>Thymus pulegioides</i> L sstr		
	12.07.2009	blühend
<i>Tofieldia calyculata</i> (L) Wahlenb		
	12.07.2009	
	25.05.2009	
<i>Traunsteinera globosa</i> (L) Rchb		
	04.07.2009	1 Ind., blühend
<i>Tragopogon pratensis</i> subsp <i>orientalis</i> (L) Celak		
	12.07.2009	blühend
<i>Trifolium medium</i> L		
	12.07.2009	
<i>Trifolium montanum</i> L		
	12.07.2009	
	25.05.2009	blühend
<i>Trifolium pratense</i> L sl		
	25.05.2009	blühend
<i>Trollius europaeus</i> L		
	25.05.2009	stellenweise, blühend
	12.07.2009	
	10.09.2009	blühend
<i>Tussilago farfara</i> L		
	12.07.2009	
<i>Vaccinium myrtillus</i> L		
	12.07.2009	vereinzelt,
<i>Valeriana officinalis</i> aggr		
	12.07.2009	
<i>Valeriana tripteris</i> L		
	12.07.2009	
	12.07.2009	
<i>Veronica chamaedrys</i> L		
	12.07.2009	
<i>Veronica urticifolia</i> Jacq		
	12.07.2009	
<i>Viburnum lantana</i> L		
	12.07.2009	BE,
	25.05.2009	blühend
<i>Vicia sepium</i> L		
	12.07.2009	
<i>Viola reichenbachiana</i> Boreau		
	12.07.2009	

## Anhang 4: Gesamtartenliste Fauna

## Oberäbnet

Beobachtungsjahr: 2009

*Hautflügler*

Bombus lapidarius

*Heuschrecken*

Chorthippus biguttulus	Nachtigall-Grashüpfer
Chorthippus parallelus	Gemeiner Grashüpfer
Gomphocerippus rufus	Rote Keulenschrecke
Metrioptera roeselii	Roesels Beissschrecke
Omocestus viridulus	Bunter Grashüpfer
Pholidoptera griseoaptera	Gewöhnliche Strauschrecke
Stenobothrus lineatus	Heidegrashüpfer
Tetrix bipunctata	Zweipunkt-Dornschröcke
Tettigonia cantans	Zwitscherschröcke

*Käfer*

Pachyta quadrimaculata

*Libellen*

Cordulegaster bidentata      Gestreifte Quelljungfer

*Nachtfalter*

Aglia tau	Buchenwald-Schmuckspinner
Diacrisia sannio	Bergquellmoorräsen-Rotrandbär
Hemaris fuciformis	Hummelschwärmer
Lasiocampa quercus	Buschheiden-Grossspinner
Macroglossum stellatarum	Taubenschwänzchen
Parasemia plantaginis	Bergheiden-Wegerichbär

*Reptilien*

Lacerta vivipara      Bergeidechse

*Säugetiere*

Meles meles      Dachs

Oberäbnet

Beobachtungsjahr: 2009

---

*Tagfalter*

Anthocharis cardamines	Aurorafalter
Aphantopus hyperantus	Brauner Waldvogel
Argynnis adippe	Märzveilchenfalter
Argynnis aglaja	Grosser Perlmutterfalter
Argynnis niobe	Stiefmütterchenperlmutterfalter
Argynnis paphia	Kaisermantel
Aricia artaxerxes	Grosser Sonnenröschen-Bläuling
Boloria euphrosyne	Veilchenperlmutterfalter
Boloria titania	Natterwurzperlmutterfalter
Callophrys rubi	Brombeerzipfelfalter
Carterocephalus palaemon	Gelbwüfliger Dickkopffalter, Bunter -
Coenonympha pamphilus	Kleines Wiesenvögelchen
Colias hyale/alfacariensis	
Cupido minimus	Zwergbläuling
Erebia ligea	Waldmohrenfalter
Erebia medusa	Rundaugenmohrenfalter, Blutgrasfalter
Erebia meolans	Gelbbindenmohrenfalter
Erynnis tages	Dunkler Dickkopffalter
Gonepteryx rhamni	Zitronenfalter
Hamearis lucina	Frühlingssschreckenfalter
Inachis io	Tagpfauenauge
Lasiommata maera	Braunauge
Lasiommata petropolitana	Braunscheckauge
Lycaena tityrus	Dunkler Feuerfalter
Maniola jurtina	Grosses Ochsenauge
Melitaea athalia	Wachtelweizenschreckenfalter
Melanargia galathea	Schachbrettfalter
Ochlodes venatus	Mattfleckiger Dickkopffalter, Ockengelber -
Papilio machaon	Schwabenschwanz
Pararge aegeria	Waldbrettspiel
Pieris brassicae	Grosser Kohlweissling
Pieris rapae	Kleiner Kohlweissling
Polyommatus bellargus	Himmelblauer Bläuling
Polyommatus icarus	Hauhechelbläuling
Polyommatus semiargus	Violetter Waldbläuling
Pyrgus alveus	Sonnenröschen-Würfelfalter, Halbwürfelfalter
Pyrgus malvae	Kleiner nördlicher Würfelfalter, Gewöhnlicher
Spialia sertorius	Roter Würfelfalter
Thymelicus sylvestris	Braunkolbiger Braundickkopffalter
Vanessa atalanta	Admiral
Vanessa cardui	Distelfalter
Zygaena filipendulae	Gewöhnliches-Widderchen
Zygaena transalpina	Hufeisenklee-Widderchen

---



Oberäbnet

Beobachtungsjahr: 2009

---

*Voegel*

Cuculus canorus

Kuckuck

Phylloscopus bonelli

Berglaubsänger

Phylloscopus sibilatrix

Waldlaubsänger

Picus viridis

Grünspecht

---

## Anhang 5: Artenlisten Fauna Teilflächen Oberäbnet

Art	Datum	Grössenklasse	Bemerkungen
-----	-------	---------------	-------------

Teilfläche: Oberäbnet  
Beobachtungsjahr: 2009

### *Hautfluegler*

Bombus lapidarius	25.07.2009	eins (1)	
-------------------	------------	----------	--

### *Kaefer*

Pachyta quadrimaculata	04.07.2009	eins (1)	
------------------------	------------	----------	--

### *Nachtfalter*

Diacrisia sannio	03.07.2009	eins (1)	
Lasiocampa quercus	04.07.2009	eins (1)	

### *Saeugetiere*

Meles meles	04.07.2009	eins (1)	
-------------	------------	----------	--

### *Tagfalter*

Aphantopus hyperantus	04.07.2009	eins (1)	
Argynnis adippe	04.07.2009	eins (1)	
	25.07.2009	vereinzelt (2-5)	
Argynnis aglaja	25.07.2009	vereinzelt (2-5)	
	04.07.2009	vereinzelt (2-5)	
Argynnis niobe	25.07.2009	eins (1)	
	04.07.2009	eins (1)	
Aricia artaxerxes	04.07.2009	eins (1)	
Boloria titania	04.07.2009	eins (1)	
	25.07.2009	eins (1)	
Erebia ligea	04.07.2009	eins (1)	
	03.07.2009	eins (1)	
	25.07.2009	eins (1)	
Erebia meolans	04.07.2009	eins (1)	
Inachis io	03.07.2009	eins (1)	
	04.07.2009	eins (1)	
Lasiommata maera	04.07.2009	eins (1)	
	03.07.2009	eins (1)	
Maniola jurtina	25.07.2009	vereinzelt (2-5)	

Teilfläche: Oberäbnet  
Beobachtungsjahr: 2009

Art	Datum	Größenklasse	Bemerkungen
<i>Melitaea athalia</i>			
	03.07.2009	eins (1)	
	04.07.2009	vereinzelt (2-5)	
<i>Melanargia galathea</i>			
	04.07.2009	eins (1)	
	25.07.2009	mehrere (6-20)	
<i>Pieris brassicae</i>			
	04.07.2009	eins (1)	
<i>Thymelicus sylvestris</i>			
	04.07.2009	eins (1)	
	25.07.2009	eins (1)	
<i>Vanessa cardui</i>			
	04.07.2009	vereinzelt (2-5)	
	03.07.2009	eins (1)	
<i>Zygaena filipendulae</i>			
	04.07.2009	eins (1)	
	25.07.2009	eins (1)	
<i>Zygaena transalpina</i>			
	25.07.2009	eins (1)	
<i>Wanzen</i>			
<i>Calocoris roseomaculatus</i>			
	03.07.2009	eins (1)	

Teilfläche: Oberäbnet 1  
Beobachtungsjahr: 2009

<i>Heuschrecken</i>			
<i>Chorthippus parallelus</i>			
	04.07.2009	mehrere (6-20)	
<i>Omocestus viridulus</i>			
	04.07.2009	vereinzelt (2-5)	
<i>Pholidoptera griseoptera</i>			
	04.07.2009	vereinzelt (2-5)	
<i>Stenobothrus lineatus</i>			
	04.07.2009	vereinzelt (2-5)	
<i>Nachtfalter</i>			
<i>Aglia tau</i>			
	25.05.2009	eins (1)	
<i>Macroglossum stellatarum</i>			
	04.07.2009	eins (1)	saugt an <i>Dianthus superbus</i> L
	25.05.2009	eins (1)	saugt an <i>Ajuga reptans</i> L, saugt an <i>Centaurea montana</i> L
<i>Parasemia plantaginis</i>			
	04.07.2009	eins (1)	im Wiesengras aufgescheucht
<i>Tagfalter</i>			
<i>Argynnis</i> sp.			
	04.07.2009	mehrere (6-20)	
<i>Anthocharis cardamines</i>			
	25.05.2009	vereinzelt (2-5)	
<i>Aphantopus hyperantus</i>			
	04.07.2009	eins (1)	

Teilfläche: Oberäbnet 1  
Beobachtungsjahr: 2009

Art	Datum	Größenklasse	Bemerkungen
Argynnis adippe	04.07.2009	vereinzelt (2-5)	saugt an Scabiosa columbaria L sl, saugt an Centaurea scabiosa L sl
Argynnis aglaja	04.07.2009	vereinzelt (2-5)	saugt an Carduus defloratus L sl, saugt an Trifolium pratense L sstr
Argynnis paphia	04.07.2009	eins (1)	saugt an Carduus defloratus L sl
Aricia artaxerxes	04.07.2009	vereinzelt (2-5)	Eiablage an H. nummularium: auf Unterseite des obersten Blattes, Eiablage Helianthemum nummularium (L) Mill sl
Boloria euphrosyne	25.05.2009	mehrere (6-20)	saugt an Ajuga reptans L
Boloria titania	04.07.2009	vereinzelt (2-5)	saugt an Scabiosa columbaria L sl
Callophrys rubi	25.05.2009	vereinzelt (2-5)	auch Eiablage-Verhalten rund um Erosionsmulde (mit Helianthemum nummularium), sonnt auf Trollius europaeus L
Carterocephalus palaemon	25.05.2009	eins (1)	
Coenonympha pamphilus	25.05.2009	vereinzelt (2-5)	
	04.07.2009	eins (1)	
Cupido minimus	25.05.2009	viele (> 20)	Eiablage Anthyllis vulneraria subsp alpestris (Schult) Asch & Graebn
	04.07.2009	vereinzelt (2-5)	bei Anthyllis vulneraria, saugt an Lotus corniculatus aggr
Erebia ligea	04.07.2009	mehrere (6-20)	
Erebia medusa	25.05.2009	vereinzelt (2-5)	
	04.07.2009	eins (1)	
Erebia meolans	04.07.2009	eins (1)	sonnt auf Gentiana lutea L
Erynnis tages	25.05.2009	vereinzelt (2-5)	saugt an Hippocrepis comosa L
Hamearis lucina	25.05.2009	mehrere (6-20)	Sitzwarte Trollius europaeus L, Sitzwarte Gentiana lutea L, sonnt auf Salix caprea L
Inachis io	04.07.2009	vereinzelt (2-5)	saugt an Scabiosa columbaria L sl
Lasiommata maera	04.07.2009	mehrere (6-20)	saugt an Carduus defloratus L sl, saugt an Scabiosa columbaria L sl
Lasiommata petropolitana	25.05.2009	vereinzelt (2-5)	saugt an Leontodon hispidus L sstr
Melitaea athalia	25.05.2009	eins (1)	saugt an Arnica montana L
	04.07.2009	viele (> 20)	weitere Nektarpfl.: Scabiosa columbaria; meistbesuchte Nektarpfl.: B. salicifolium und H. murorum Centaurea scabiosa L sl Bupthalmum salicifolium L Hieracium murorum L
Melanargia galathea	04.07.2009	mehrere (6-20)	saugt an Scabiosa columbaria L sl
Ochlodes venatus	04.07.2009	eins (1)	
Pararge aegeria	25.05.2009	vereinzelt (2-5)	
Pieris brassicae	04.07.2009	vereinzelt (2-5)	saugt an Scabiosa columbaria L sl



Teilfläche: Oberäbnet 1  
Beobachtungsjahr: 2009

Art	Datum	Grössenklasse	Bemerkungen
<i>Polyommatus bellargus</i>			
	04.07.2009	eins (1)	
	25.05.2009	eins (1)	
<i>Pyrgus alveus</i>			
	04.07.2009	eins (1)	
<i>Spialia sertorius</i>			
	25.05.2009	eins (1)	
	04.07.2009	eins (1)	
<i>Thymelicus sylvestris</i>			
	04.07.2009	eins (1)	
<i>Vanessa atalanta</i>			
	25.05.2009	eins (1)	
<i>Vanessa cardui</i>			
	04.07.2009	mehrere (6-20)	saugt an <i>Scabiosa columbaria</i> L sl
	25.05.2009	vereinzelt (2-5)	saugt an <i>Ajuga reptans</i> L
<i>Zygaena filipendulae</i>			
	04.07.2009	eins (1)	saugt an <i>Carduus defloratus</i> L sl
<i>Voegel</i>			
<i>Phylloscopus bonelli</i>			
	04.07.2009	eins (1)	
	25.05.2009	eins (1)	in nördl. angrenzendem Wald (Ceph.-Fag.)
<i>Phylloscopus sibilatrix</i>			
	25.05.2009	eins (1)	in östl. angrenzendem Wald (Abieti-Fag.)

Teilfläche: Oberäbnet 2  
Beobachtungsjahr: 2009

<i>Heuschrecken</i>			
<i>Chorthippus biguttulus</i>			
	01.09.2009	eins (1)	
<i>Chorthippus parallelus</i>			
	04.07.2009	mehrere (6-20)	
<i>Gomphocerippus rufus</i>			
	04.07.2009	mehrere (6-20)	
<i>Metrioptera roeselii</i>			
	04.07.2009	mehrere (6-20)	im untersten Teil der Teilfläche
<i>Omocestus viridulus</i>			
	04.07.2009	viele (> 20)	
	25.07.2009	eins (1)	
<i>Pholidoptera griseoptera</i>			
	01.09.2009	eins (1)	
	04.07.2009	viele (> 20)	
<i>Tetrix bipunctata</i>			
	25.05.2009	eins (1)	Magerweide
	04.07.2009	eins (1)	in Trocken-Magerweide
<i>Tettigonia cantans</i>			
	25.07.2009	eins (1)	
<i>Libellen</i>			
<i>Cordulegaster bidentata</i>			
	04.07.2009	eins (1)	frisst Beute, hängend an <i>S. aucuparia</i> , Sitzwarte <i>Sorbus aucuparia</i> L

Teilfläche: Oberäbnet 2  
Beobachtungsjahr: 2009

Art	Datum	Größenklasse	Bemerkungen
<i>Nachtfalter</i>			
Hemaris fuciformis	25.05.2009	eins (1)	saugt an Ajuga reptans L
Macroglossum stellatarum	04.07.2009	vereinzelt (2-5)	saugt an Carduus defloratus L sl
<i>Reptilien</i>			
Lacerta vivipara	04.07.2009	vereinzelt (2-5)	im taufrischen Gras von noch unbestossener Magerweide und bei Steinhaufen
<i>Tagfalter</i>			
Pieris sp.	25.05.2009	eins (1)	
	04.07.2009	eins (1)	Sitzwarte Carduus defloratus L sl
	04.07.2009	mehrere (6-20)	
Anthocharis cardamines	25.05.2009	vereinzelt (2-5)	
Argynnis adippe	04.07.2009	vereinzelt (2-5)	saugt an Carduus defloratus L sl
Argynnis aglaja	04.07.2009	vereinzelt (2-5)	saugt an Carduus defloratus L sl
Argynnis niobe	04.07.2009	vereinzelt (2-5)	auch saugend an Kuhfladen-Boden-Schlamm bei Viehtränke; meistbesuchte Nektarpfl.: T. pratense, saugt an Trifolium pratense L sstr, saugt an Carduus defloratus L sl
Argynnis paphia	04.07.2009	vereinzelt (2-5)	saugt an Carduus defloratus L sl, saugt an Centaurea scabiosa L sl
Aricia artaxerxes	04.07.2009	vereinzelt (2-5)	
Boloria euphrosyne	25.05.2009	viele (> 20)	saugt an Ajuga reptans L
	04.07.2009	vereinzelt (2-5)	
Boloria titania	04.07.2009	vereinzelt (2-5)	saugt an Carduus defloratus L sl
Callophrys rubi	25.05.2009	vereinzelt (2-5)	besonders um Jungfichten-Feldgehölz, Sitzwarte Picea abies (L) H Karst
Coenonympha pamphilus	25.05.2009	mehrere (6-20)	
Cupido minimus	25.05.2009	viele (> 20)	
Erebia ligea	04.07.2009	mehrere (6-20)	saugt an Bupthalmum salicifolium L, saugt an Carduus defloratus L sl
Erebia medusa	25.05.2009	vereinzelt (2-5)	
	04.07.2009	eins (1)	
Erebia meolans	04.07.2009	vereinzelt (2-5)	in steiniger Weide
Erynnis tages	25.05.2009	mehrere (6-20)	saugt an Lotus corniculatus aggr
Gonepteryx rhamni	04.07.2009	vereinzelt (2-5)	saugt an Leontodon hispidus L sstr
Hamearis lucina	25.05.2009	viele (> 20)	besonders um makrophylle Kräuter / Stauden und Jungfichten, Sitzwarte Gentiana lutea L, Sitzwarte Trollius europaeus L, Sitzwarte Picea abies (L) H Karst

Teilfläche: Oberäbnet 2  
Beobachtungsjahr: 2009

Art	Datum	Größenklasse	Bemerkungen
<i>Inachis io</i>	04.07.2009	vereinzelt (2-5)	Lilium martagon in Wildheuwiese im Südostteil, saugt an Carduus defloratus L sl, saugt an Lilium martagon L
<i>Lasiommata maera</i>	04.07.2009	mehrere (6-20)	meistbesuchte Nektarpfl.: C. defloratus, saugt an Leontodon hispidus L sstr, saugt an Carduus defloratus L sl, saugt an Bupthalmum salicifolium L
<i>Lasiommata petropolitana</i>	25.05.2009	vereinzelt (2-5)	
<i>Lycaena tityrus</i>	25.05.2009	vereinzelt (2-5)	im Bereich Cynosurion / mageres Arrh.; dort auch Eiablage-Verhalten
<i>Maniola jurtina</i>	04.07.2009	vereinzelt (2-5)	
<i>Melitaea athalia</i>	04.07.2009	mehrere (6-20)	saugt an Bupthalmum salicifolium L
<i>Melanargia galathea</i>	04.07.2009	mehrere (6-20)	saugt an Scabiosa columbaria L sl, saugt an Carduus defloratus L sl
<i>Ochlodes venatus</i>	04.07.2009	eins (1)	saugt an Prunella vulgaris L
<i>Papilio machaon</i>	25.05.2009	eins (1)	
<i>Pararge aegeria</i>	25.05.2009	vereinzelt (2-5)	
<i>Pieris rapae</i>	04.07.2009	vereinzelt (2-5)	saugt an Carduus defloratus L sl
<i>Polyommatus bellargus</i>	25.05.2009	vereinzelt (2-5)	
<i>Polyommatus semiargus</i>	04.07.2009	vereinzelt (2-5)	
<i>Pyrgus malvae</i>	25.05.2009	vereinzelt (2-5)	
<i>Thymelicus sylvestris</i>	04.07.2009	mehrere (6-20)	saugt auch an Kuhfladen-Boden-Schlamm bei Viehtränke, saugt an Hypochaeris radicata L, saugt an Trifolium pratense L sstr
<i>Vanessa atalanta</i>	04.07.2009	eins (1)	
<i>Vanessa cardui</i>	04.07.2009 25.05.2009	vereinzelt (2-5) viele (> 20)	saugt an Carduus defloratus L sl
<i>Voegel</i>			
<i>Cuculus canorus</i>	25.05.2009	eins (1)	
<i>Phylloscopus bonelli</i>	25.05.2009	eins (1)	im nördl. angrenzenden Wald (Ceph.-Fag.)
<i>Picus viridis</i>	25.05.2009	eins (1)	

Teilfläche: Oberäbnet 3  
Beobachtungsjahr: 2009

*Heuschrecken*

<i>Chorthippus parallelus</i>	04.07.2009	mehrere (6-20)	
-------------------------------	------------	----------------	--

Teilfläche: Oberäbnet 3  
Beobachtungsjahr: 2009

Art	Datum	Grössenklasse	Bemerkungen
<i>Metriopectera roeselii</i>	04.07.2009	mehrere (6-20)	
<i>Omocestus viridulus</i>	04.07.2009	mehrere (6-20)	
<i>Pholidoptera griseoptera</i>	04.07.2009	vereinzelt (2-5)	
<i>Tagfalter</i>			
<i>Argynnis</i> sp.	04.07.2009	eins (1)	
<i>Argynnis aglaja</i>	04.07.2009	eins (1)	saugt an <i>Trifolium pratense</i> L sstr
<i>Boloria euphrosyne</i>	25.05.2009	vereinzelt (2-5)	
<i>Coenonympha pamphilus</i>	25.05.2009	eins (1)	
<i>Cupido minimus</i>	25.05.2009	eins (1)	Böschung oberhalb Weg
<i>Erebia ligea</i>	04.07.2009	eins (1)	
<i>Erebia medusa</i>	25.05.2009	eins (1)	saugt an <i>Ranunculus acris</i> L sl
<i>Melanargia galathea</i>	04.07.2009	mehrere (6-20)	
<i>Pararge aegeria</i>	25.05.2009	eins (1)	
<i>Pieris brassicae</i>	04.07.2009	eins (1)	
<i>Polyommatus icarus</i>	25.05.2009	eins (1)	
<i>Thymelicus sylvestris</i>	04.07.2009	vereinzelt (2-5)	
<i>Vanessa cardui</i>	25.05.2009	vereinzelt (2-5)	
	04.07.2009	vereinzelt (2-5)	
<i>Zygaena filipendulae</i>	04.07.2009	vereinzelt (2-5)	an magerer Wegrandböschung, saugt an <i>Stachys officinalis</i> (L) Trevis sl

Teilfläche: Oberäbnet 4  
Beobachtungsjahr: 2009

*Heuschrecken*

<i>Chorthippus parallelus</i>	04.07.2009	viele (> 20)	
<i>Pholidoptera griseoptera</i>	04.07.2009	vereinzelt (2-5)	

*Libellen*

<i>Cordulegaster</i> sp.	04.07.2009	eins (1)	
--------------------------	------------	----------	--

Teilfläche: Oberäbnet 4  
Beobachtungsjahr: 2009

Art	Datum	Größenklasse	Bemerkungen
<i>Nachtfalter</i>			
Lasiocampa quercus	04.07.2009	eins (1)	
Macroglossum stellatarum	04.07.2009	vereinzelt (2-5)	saugt an Trifolium pratense L sstr, saugt an Aquilegia atrata W D J Koch, saugt an Phyteuma orbiculare L
<i>Tagfalter</i>			
Argynnis sp.	04.07.2009	vereinzelt (2-5)	
Aphantopus hyperantus	04.07.2009	eins (1)	
Argynnis adippe	04.07.2009	vereinzelt (2-5)	Nektarpfl. am östlichen Waldrand
Argynnis aglaja	04.07.2009	vereinzelt (2-5)	saugt an Carduus defloratus L sl, saugt an Scabiosa columbaria L sl
Boloria euphrosyne	25.05.2009	mehrere (6-20)	
Boloria titania	04.07.2009	eins (1)	saugt an Knautia dipsacifolia Kreutzer sl
Colias hyale/alfacariensis	25.05.2009	vereinzelt (2-5)	saugt an Trifolium pratense L sstr
Cupido minimus	25.05.2009	viele (> 20)	
	04.07.2009	vereinzelt (2-5)	an Feldwegrand-Böschung mit Anthyllis vulneraria
Erebia ligea	04.07.2009	mehrere (6-20)	saugt an Scabiosa columbaria L sl, saugt an Knautia dipsacifolia Kreutzer sl, saugt an Bupthalmum salicifolium L
Erebia medusa	25.05.2009	vereinzelt (2-5)	
Erynnis tages	25.05.2009	mehrere (6-20)	saugt an Lotus corniculatus aggr
Hamearis lucina	25.05.2009	vereinzelt (2-5)	am Hangfuss bei Weg
Inachis io	04.07.2009	vereinzelt (2-5)	saugt an Scabiosa columbaria L sl
Lasiommata maera	04.07.2009	vereinzelt (2-5)	saugt an Bupthalmum salicifolium L, saugt an Knautia dipsacifolia Kreutzer sl, saugt an Scabiosa columbaria L sl
Maniola jurtina	04.07.2009	vereinzelt (2-5)	saugt an Scabiosa columbaria L sl
Melitaea athalia	04.07.2009	mehrere (6-20)	meistbesuchte Nektarpfl.: B. salicifolium, saugt an Scabiosa columbaria L sl, saugt an Bupthalmum salicifolium L
Melanargia galathea	04.07.2009	mehrere (6-20)	saugt an Scabiosa columbaria L sl
Ochlodes venatus	04.07.2009	eins (1)	saugt an Trifolium pratense L sstr
Pieris brassicae	04.07.2009	vereinzelt (2-5)	saugt an Scabiosa columbaria L sl
Pieris rapae	04.07.2009	eins (1)	saugt an Scabiosa columbaria L sl
Polyommatus semiargus	25.05.2009	vereinzelt (2-5)	

Teilfläche: Oberäbnet 4  
Beobachtungsjahr: 2009

Art	Datum	Grössenklasse	Bemerkungen
Pyrgus alveus	04.07.2009	eins (1)	Revierwarten auf hohen Gräsern an Hangfuss / Feldwegrand
Pyrgus malvae	25.05.2009	vereinzelt (2-5)	
Spialia sertorius	04.07.2009	eins (1)	auf Feldweg
	25.05.2009	vereinzelt (2-5)	saugt an Lotus corniculatus aggr
Thymelicus sylvestris	04.07.2009	vereinzelt (2-5)	saugt an Scabiosa columbaria L sl
Vanessa cardui	04.07.2009	vereinzelt (2-5)	saugt an Scabiosa columbaria L sl
	25.05.2009	vereinzelt (2-5)	
Zygaena filipendulae	04.07.2009	mehrere (6-20)	saugt an Scabiosa columbaria L sl